

# Verbindingsweefsel in Gent

**Visie, voorbeelden- en inspiratieboek** voor een kwalitatieve inrichting van veilige en speelse verbindingen binnen het speelweefsel

Deel 1: visie  
september 2011



FRIS IN HET LANDSCHAP

**Fris in het Landschap vof**  
Monterreystraat 28  
9000 Gent  
Tel. 09 220 65 48  
e-mail: [fris.landschap@skynet.be](mailto:fris.landschap@skynet.be)  
[www.frisinhetlandschap.be](http://www.frisinhetlandschap.be)

**i.s.m.**



**Kind & Samenleving vzw – ruimtecel**  
Bolwerksquare 1a bus 8  
1050 Brussel  
Tel. 02 894 74 60  
[www.k-s.be](http://www.k-s.be)



# colofon

Provincie Stad	Oost Vlaanderen Gent
Project	Opmaak visie en 'voorbeeldenboek' m.b.t. verbindingstweefsel en uitvoeringsplannen voor de Kastanjestraat, Aambeeldstraat en Haspelstraat in de Brugse Poort
Opdrachtgever	Stadsbestuur Gent  Departement Bevolking en Welzijn, Jeugddienst Kammerstraat 10, 9000 Gent Contactpersoon: Marianne Labre Tel. 09 269 81 10
Ontwerpers	Fris in het landschap, vof en Kind & Samenleving, vzw  Projectverantwoordelijke voor Fris in het Landschap Jean-françois Van den Abeele landschapasarchitect Els Huigens ruimtelijke planner, landschapsarchitect Monterreystraat 28- 9000 Gent Tel. 09 220 65 48 – gsm 0486 62 54 33 fris.landschap@skynet.be www.frisinhetlandschap.be  Projectverantwoordelijke voor Kind & Samenleving vzw – ruimtecel Wouter Vanderstede, ruimtelijk planner Bolwerksquare 1a bus 8 – 1050 Brussel Tel. 02 894 74 60 ruimtecel@k-s.be www.k-s.be
Besteknummer Datum	2009/JD/4 september 2011

## Inhoudsopgave

Opgelet!

Dit document omvat **enkel Deel 1** van het visie-, voorbeelden- en inspiratieboek.

Deel 2 omvat een methodiek en stappenplan die deze visie verder methodisch concretiseert.

Deel 3 omvat een voorbeelden- en inspiratieboek die deze visie verder met referentiebeelden illustreert.

### Deel 1: visie

<b>1. Inleiding: Straatontwerp voor kinderen en jongeren .....</b>	<b>5</b>
<b>1.1. Integraal én doelgroep-specifiek denken .....</b>	<b>5</b>
<b>1.2. Naar intergenerationeel en integraal straatontwerp .....</b>	<b>7</b>
<b>1.3. Kindgericht straatontwerp: méér dan verkeersveiligheid .....</b>	<b>8</b>
<b>1.4. Kindgericht straatontwerp als component van een speelweefsel .....</b>	<b>9</b>
<b>1.5. Enkele kernbegrippen: 'strategische kindverbindingen' en 'kindroute'.....</b>	<b>10</b>
<b>1.6. Verbindingsweefsel op verschillende schaalniveaus.....</b>	<b>12</b>
1) Fietsgericht verbindingweefsel.....	12
2) Lokaal verbindingweefsel.....	13
<b>1.7. Belang en meerwaarde van inspraak en participatie .....</b>	<b>14</b>
<b>2. Spelen op straat in een 19<sup>de</sup> eeuwse wijk: uitdagingen en programma voor straatontwerp vanuit een bevraging van kinderen .....</b>	<b>15</b>
<b>2.1. De uitdaging: meer kinderen autonoom op straat .....</b>	<b>16</b>
<b>2.2. Diverse spelfuncties van straten .....</b>	<b>17</b>
1) Balspelen.....	18
2) Fietsen, steppen, rolschaatsen, skaten .....	19
3) Diverse vormen van bewegingsspel en regelspel (klimmen, springen, hinkelen):.....	20
4) Fantasiespel .....	21
5) 'Krijten' .....	21
6) Praten, 'gewoon rondlopen', rondhangen, muziek beluisteren.....	21
7) Conclusie m.b.t. bespeelbaarheid.....	22
<b>2.3. Beleefbaarheid .....</b>	<b>23</b>
1) De straat moet er "goed en mooi" uitzien.....	23
2) Er zijn winkels en voorzieningen in de buurt of in de straat zelf.....	25
3) Er zijn veel mensen (die je kent): de straat als ontmoetingsplek .....	26
4) Stilte en rust.....	26
5) Algemeen .....	26

<b>2.4. Conclusie: Naar straatontwerpen die 'beleefbaarheid' en 'bespeelbaarheid' combineren.....</b>	<b>27</b>
<b>3. Basiscriteria voor de uitbouw van kindvriendelijk verbodingsweefsel: Speelwaarde en belevingswaarde .....</b>	<b>28</b>
<b>3.1. Speelwaarde: naar een typologie van 'spelprykkels' .....</b>	<b>28</b>
1) 'Impliciete spelprykkel' en 'expliciete spelprykkel' .....	28
2) Spelprykkels in 2D en 3D .....	29
<b>3.2. Belevingswaarde.....</b>	<b>32</b>
1) Natuur en groen in de straat.....	32
2) Kunst en creativiteit in de straat.....	33

## Deel 2: methodiek en stappenplan

Deze methodiek en stappenplan is opgenomen in een afzonderlijk document.

## Deel 3: voorbeelden- en inspiratieboek

Het voorbeelden- en inspiratieboek is opgenomen in een afzonderlijke document

# Deel 1: Visie

## 1. Inleiding: Straatontwerp voor kinderen en jongeren

### 1.1. Integraal én doelgroep-specifiek denken

Straatontwerp voor kinderen en jongeren kan vanuit twee perspectieven worden benaderd: nl. vanuit integraal denken en vanuit doelgroep-specifiek denken.

Aan de ene kant zijn **kinderen en jongeren gewone voetgangers, met dezelfde ruimteclaims** als volwassenen. Zo zijn kinderwagens ongeveer even breed als rolstoelen. Hier volstaan dus de vooropgestelde ontwerpbreedtes (vrije looproute van min. 1,5 m). Jonge kinderen lopen vaak aan de hand of aan de kinderwagen. Zij nemen ongeveer de breedte in van 2 kruisende voetgangers, wat te verzoenen valt met de vooropgestelde ontwerpbreedtes (*IPOD: openbaar domein in Gent richtlijnen, dimensioneringen, statuten en checklist - stad gent | maart 2010, studiebureau Omgeving*). Bij straten waar veel jonge kinderen te verwachten zijn (kinderopvang, scholen) moet echter naar een grotere breedte worden gestreefd, zodat kruising met andere voetgangers mogelijk wordt.

Aan de andere kant **verschilt het ruimtelijk gedrag en de ruimtebeleving van die van volwassenen**. Kinderen spelen vaak in de publieke ruimte en zijn spelend onderweg van de ene plek naar de andere. Zij huppelen over grote tegels en zebrapaden, draaien rond bomen en verkeerspalen, springen over parkeerpaaltjes, doen spelletjes op voetpaduitstulpingen, rijden met de step en skatebord op het voetpad en nemen zelfs de straat in waar geen doorgaand verkeer is (bijv. in woonerven en in zone 30). Tieners en jongeren stellen zich vaak op aan 'ankerpunten' (bijv. op een kruispunt van routes, aan een straatverbreding, aan een ingang van een publieke voorziening, bushalte of op een elektriciteitskast), om te praten, zitten, hangen, 'chillen', enz. Op plekken waar wat meer ruimte is, ontwikkelen ze straatsportachtige activiteiten (straatvoetbal, basket, skate, street dance,...).



Ruimtegedrag van kinderen en jongeren op straat: gelijkaardig aan volwassenen maar toch verschillend.

Onderstaande voorbeelden geven bovendien aan dat **kinderen bepaalde basisbegrippen uit verkeersplanning- en ontwerp op een eigen manier ervaren**. (Uit: Childstreet 2009. 'Op weg naar Duurzaam Kindvriendelijke straten'. p. 60)

### **Betekenis voor kinderen**

Verblijfsgebied	Voor kinderen is het lang niet altijd duidelijk welk gedrag van hen in een verblijfsgebied wordt verwacht. Waar mogen zij op de rijbaan spelen, en waar kunnen zij dat beter niet doen?
Snelheid	Snelheid is een duidelijk begrip voor kinderen, maar wordt door hen anders beleefd dan door volwassenen. Wat door een volwassene als 'langzaam' wordt ervaren, is voor een kind al 'heel hard'.
Scheiden en mengen van verkeer	Kinderen begrijpen het verschil tussen gemengd en gescheiden verkeer. Kinderen leren dat je op het fietspad of op de stoep veilig bent en dus zullen ze vaak intuïtief kiezen voor 'scheiden'. In 30 km/ uur-verblijfsgebieden kiest Duurzaam Veilig bewust voor mengen van fietsers en gemotoriseerd verkeer; kinderen denken vaak dat dit <i>onveilig</i> is. Mengen is pas goed mogelijk als er ook daadwerkelijk 30 km/uur of langzamer wordt gereden; een goede weginrichting, die een lagere snelheid 'afdwingt', is dus erg belangrijk.
Verkeerstekens (o.a. borden) en markeringen	Kinderen begrijpen verkeerstekens en markering. Die leren ze ook op school, vooral tekens en markeringen die voor hen belangrijk zijn (op het gebied van fietsen, voorrang, oversteken, etc.).
Voorrang	Bij verkeerseducatie wordt veel aandacht besteed aan voorrangsregels, maar kinderen zijn nog steeds het meest bij voorrangsongevallen betrokken. Vaak hebben kinderen nog problemen met de regel 'recht door op dezelfde weg gaat voor'. Ook moeten ze vaak nog leren dat je voorrang krijgt, niet neemt.
Voetpad en oversteekplaatsen	Kinderen zijn vanaf het begin bekend met voetpaden, zebra's en voetgangerslichten. Kinderen associëren een verkeerslicht veelal met <i>veiligheid</i> en noemen dit ook vaak als beste verkeersmaatregel, terwijl bij verkeerslichten vaak ongevallen gebeuren. Kinderen verwarren zogenaamde 'kanalisatiestegen' vaak met zebra's.

De straat is voor kinderen en jongeren bovendien veel meer **verblijfsruimte** dan voor volwassenen. Op dit specifieke gedrag wordt best geanticipeerd, in het bijzonder in straten waar veel kinderen en jongeren komen (school- en vrijetijd routes) en in woongebieden met een jonge bevolking (bijv. nieuwe verkavelingen, 19<sup>de</sup> eeuwse gordel). Enerzijds betekent dit het **maximaliseren van de voetgangersruimte en de verkeersveiligheid**, bijvoorbeeld door zo ruim mogelijke voetgangersvoorzieningen te ontwerpen (brede voetpaden, brede 'zonnestoept' aan 1 kant van de weg, woonerf-inrichting,...). Anderzijds kan dit, bijvoorbeeld in woonerven en zone 30, ook betekenen dat er **bewust (een parcours van) 'bespeelbaar' straatmeubilair** wordt **voorzien**. Er kunnen zelfs specifieke zit- en spelelementen worden ingebracht op strategische punten in het speelweefsel (bijvoorbeeld op kruispunten van belangrijke routes, op verbredingen van de weg, ter hoogte van voorzieningen). Dit wordt best geïntegreerd in een straatbeeld dat duidelijk het signaal geeft dat er spelende kinderen of jongeren te verwachten zijn. Dit kan bijv. d.m.v. kleurgebruik, gevelgroen, zitelementen, poorteffecten,...

## 1.2. Naar intergenerationeel en integraal straatontwerp

In dit document worden een **visie, methodiek en ontwerp oplossingen voorgesteld voor kindgericht ontwerp van straten. Hier wordt gefocust op kinderen** (tot 12 jaar), ervan uitgaande dat tieners en jongeren een veel ruimere actieradius hebben en dat de meest attractieve plekken voor deze leeftijdsgroepen niet in hun eigen straat liggen, maar vaak veel verder (stadscentrum, recreatiedomeinen, sportcentra, winkelcentra, enz.)<sup>1</sup>. Verkeersveiligheid betekent voor hen een veel mindere beperking van hun autonome mobiliteit, al zijn ook zij gebaat bij de uitbouw van fietsroutenetwerken en zachte wegverbindingen. De methodiek die voor kinderen wordt uitgewerkt voor kindgericht straatontwerp, kan indirect ook aan tieners en jongeren ten goede komen.

Dit heeft zelfs een **nog verder gaande intergenerationele dimensie**. Er zijn heel wat gelijkenissen tussen bijv. het mobiliteitsgedrag van kinderen en senioren. Voor beide groepen vormt de buurt een belangrijk deel van hun leefwereld en actiegebied. Ze behoren beide tot de meest kwetsbare groepen verkeersdeelnemers. Ze gaan veel te voet en met de fiets, hebben moeite met onverwachte verkeerssituaties en reageren niet zo snel.

In heel wat literatuur wordt erop gewezen dat **op straat kunnen spelen en zich autonoom kunnen verplaatsen**, tal van **voordelen** heeft, niet alleen **voor de kinderen zelf**, maar ook **voor de samenleving**:

### **1. Buitenspelen op straat stimuleert de ontwikkeling van kinderen:**

- Voor de lichamelijke en motorische ontwikkeling van kinderen (zich uitleven en energie kwijtraken,...).
- Voor cognitieve ontwikkeling van kinderen (ervaring opdoen met wisselende omstandigheden van de straat, leren afstanden en snelheden inschatten, oriënteren, verkeersregels leren toepassen,...).
- Voor de sociale ontwikkeling van kinderen: 'de eigen straat is vaak de eerste plek waar kinderen op zichzelf zijn aangewezen, zonder doorlopend toezicht van een volwassene'.

### **2. Buitenspelen op straat is positief voor de ouders en de bredere samenleving**

- Voor ouders is het handig dat het kind op roepafstand kan buitenspelen zonder dat ze er altijd bij moeten blijven.
- Spelende kinderen zorgen voor leven op straat. Hun ouders houden een oogje in het zeil en gaan doordoor meer 'met het gezicht naar de straat' leven. Dit is een belangrijke voorwaarde voor de verbetering van de sociale veiligheid, sociale cohesie en tolerantie in de buurt.
- Mensen willen graag (gaan) wonen in wijken met groen, buitenspeelmogelijkheden en voldoende verkeersveiligheid. Zo draagt dit bij tot de demografische stabiliteit van een wijk.
- Ingrepen voor kinderen zijn ook goed voor andere kwetsbare doelgroepen. Kindvriendelijkheid is dus ook levensloopbestendig (zowel ruimtelijk als sociaal!).

---

<sup>1</sup> Zie de literatuur over 'tienerweefsels', bijv.: Vanderstede, Wouter (2009). "Chillen", "shoppen" en "hoppen" in het tienerweefsel. Onderzoek naar het gebruik en de beleving van de publieke ruimte bij tieners: case study in de centrumstad Mechelen. Meise: Kind & Samenleving – ruimtelcel.

### 1.3. Kindgericht straatontwerp: méér dan verkeersveiligheid

De mobiliteit van kinderen en straatontwerp voor kinderen mag men **niet enkel vanuit verkeersveiligheid benaderen**.

Buiten spelen levert inderdaad risico's op, maar daar moeten kinderen net mee leren omgaan. Het komt er dus op neer om een **balans te zoeken tussen veiligheid en uitdaging**. Op korte termijn levert kinderen 'binnen houden' wellicht meer veiligheid op, maar op langere termijn zeker niet, nl. ze missen praktijkervaring, wat leidt tot extra risico op het moment dat ze zich tóch in het verkeer moeten begeven (vaak als ze naar het middelbaar gaan, omdat ze dan plots alleen met de fiets naar school moeten).

Uit een onderzoek naar de mobiliteit van kinderen blijkt immers dat kinderen een hoge prijs betalen voor hun verkeersveiligheid: hun zelfstandige bewegingsvrijheid is in de laatste decennia drastisch verminderd. Ouders vinden het verkeer zo bedreigend, dat zij hun kinderen liever veilig thuis houden en hen buitenshuis tot op steeds hogere leeftijd door het verkeer begeleiden.

**Spelen op de rijbaan is vaak een heikel punt in de discussies.** Formeel gezien mogen kinderen alleen op woonerven midden op straat spelen. Op alle straten met een 30 of 50 km-regime is de rijbaan bedoeld voor verkeersafwikkeling. Voetgangers en spelende kinderen moeten daar gebruikmaken van het trottoir. Maar in veel woonwijken, in het bijzonder die van de kernstad, zijn de trottoirs niet breed genoeg om goed te kunnen spelen. In dergelijke situaties is het logisch en acceptabel dat kinderen op de rijbaan spelen - uiteraard op voorwaarde dat het verkeer dat toelaat en de ouders toestemming geven.

Daarenboven spelen nog **andere vooroordelen over buitenspelende kinderen**:

- dat kinderen eigenlijk niet op straat zouden horen, 'ze lopen er zich alleen maar te vervelen en zorgen dan voor overlast';
- dat kinderen die op straat spelen, worden verwaarloosd door hun ouders;
- dat dit valse romantiek is, niet meer van deze tijd.

Hieraan zitten verschillende kanten. Als een straat uitsluitend is ingericht voor het autoverkeer, dan is het niet echt verrassend dat kinderen er zich vervelen. Als ontwerpers iets meer rekening houden met andere straatgebruikers en hun fantasie gebruiken, is er al veel gewonnen. Verder is het een misverstand om te denken dat kinderen altijd moeten worden beziggehouden. Juist de vrijheid en de onbestemdheid van de straat kunnen prettig zijn: er is ruimte voor het toeval en voor onverwachte gebeurtenissen.



## 1.4. Kindgericht straatontwerp als component van een speelweefsel

Dit ruimtelijke gedrag kan beter worden begrepen aan de hand van het **concept 'speelweefsel'**<sup>2</sup>. Werken aan het 'speelweefsel' betekent niet alleen het optimaliseren van formele en informele speel- en ontmoetingsplekken (speelterrinen, pleinen, parken, enz.), maar ook het ontwerpen van kind- en jongerengerichte verbindingen.

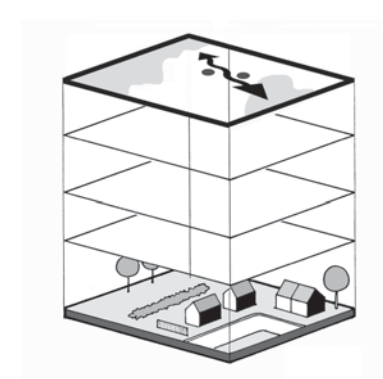
### Speelweefsel-concept



Netwerk-idee



Verweving



Gelaagdheid

### 1. Speelweefsel als een ruimtelijk netwerk van plekken én verbindingen

Het boeiende aan het speelruimtwefsel is dat het zich niet beperkt tot een verhaal van plekken, het gaat om een ruimtelijk netwerk en verbindingen. Plekken die van belang zijn voor kinderen en jongeren dienen goed ontsloten en bereikbaar te zijn. Bijgevolg zijn in een speelruimtwefsel de strategische verbindingen van even groot belang. De kind- en jeugdgerichtheid van deze verbindingen is daarom een specifiek aandachtspunt binnen het speelruimtwefsel.

### 2. Speelweefsel als verweving van activiteiten

De term speelruimtwefsel duidt op 'verwevenheid' van activiteiten en functies: heel wat activiteiten van kinderen en jongeren worden bij voorkeur niet geïsoleerd van activiteiten van volwassenen: kinderen en jongeren zitten bij voorkeur niet op een eiland. Het spel wordt vaak net rijker door intergenerationele contacten.

### 3. Speelweefsel als synthese van 'kindgerichte' plannings- en ontwerplagen

Met het oog op planning, duidt verwevenheid ook op verwevenheid van planningslagen. Een speelruimtwefsel dient op andere thematische of sectorale planningslagen te worden geënt, in het bijzonder de planningslaag van publieke ruimte (die zelf ook uit diverse lagen is opgebouwd). In die publieke ruimte zullen er (plannen voor) plekken, gebieden en routes zijn, waaraan de speelruimtwefsellaaag kan worden opgehangen. Zoals andere thematische of sectorale kaartlagen en deelstructuren heeft de kaartlaag 'speelruimtwefsel' een eigen planningslogica, die expliciete aandacht verdient. Ze moet echter steeds worden ontwikkeld in samenhang met andere planningslagen, die zelf ook impliciet kindgericht worden gemaakt.

<sup>2</sup> Zie bijvoorbeeld:

- Stad Gent. (2007) *Speelweefsel in Gent: Kind & Samenleving* ism Jan Pillen i.o.v. stad Gent.
- Vanderstede, Wouter en Dekeyser, Peter. (2008). *Kind & Ruimte: Kindgerichte planning van publieke ruimte*. Brugge: DieKeure.

## 1.5. Enkele kernbegrippen: 'strategische kindverbindingen' en 'kindroute'

De opdracht van deze studie bestaat erin om het concept '**verbindingweefsel**', als onderdeel van een 'speelweefsel', verder uit te werken en te concretiseren, als aanvulling op de Handleiding Speelweefsel van de Stad Gent.

Hier worden enkele belangrijke kernbegrippen geïntroduceerd en gesitueerd ten opzichte van andere mogelijke begrippen.

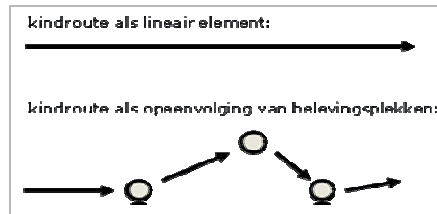
Een '**strategische kindverbinding**' verbindt plekken die voor kinderen van belang zijn en die kinderen dus frequent gebruiken. Deze plekken kunnen formele kindvoorzieningen omvatten (bijv. speelterrein, school, kinderopvang, enz.), maar ook informele kindvoorzieningen (bijv. buurtwinkels, plein, park, enz.).

Binnen een 'speelweefsel' zou men van een '**speelroute**' kunnen spreken, die vooral speelplekken verbindt en die ook explicietere spelprykkels omvat. In deze studie kiezen we er echter niet voor om deze term te gebruiken, omdat ze maar in enkele gevallen toepasbaar zou zijn. De begrippen 'kindroute' of 'strategische kindverbinding' zijn immers meer algemene overkoepelende termen. Een 'kindroute' of 'strategische kindverbinding' zal vaak meer een 'functionele' verbinding zijn, al kan ze ook spelprykkels bevatten.

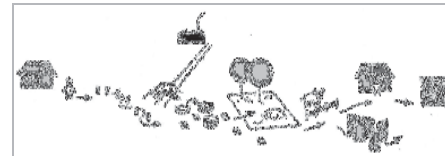
In deze studie **wordt niet gesproken van een 'jeugdroute', 'tieneroute' of 'jongerenroute'**. Wij gaan ervan uit dat de autonome mobiliteit vanaf 12 jaar gevoelig verhoogt en dat een specifieke inrichting van 'jeugdroutes' op wijkniveau minder relevant is. Dit neemt niet weg dat **bovenlokale zachte wegverbindingen enorm belangrijk zijn voor tieners en jongeren** en dat hier, binnen het kader van het 'tiener-' of 'jongerenweefsel', expliciet over moet worden nagedacht. De focus in deze studie ligt evenwel op het 'speelweefsel' en de daarbij horende 'kind- en speelroutes'.

Een **'kindroute'** of **'strategische kindverbinding'** kan enerzijds worden opgevat als een **lineair element**, zijnde een straat of zachte wegverbinding.

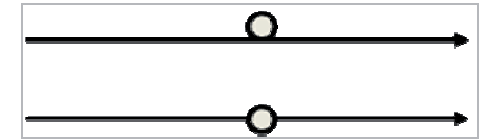
Anderzijds is een 'kindroute' echter evenzeer een **opeenvolging van 'belevings- en passageplekken'**. Spelende kinderen (en ook volwassenen die 'hun neus achternalopen') 'zwerven' vaak rond en 'hoppen' van de ene dergelijke plek naar de andere.



Kindroute als lineair element of als opeenvolging van beleving en passageplekken.



Route zoals beleefd door kinderen.



Halverwege beleving- of passageplekken voorzien.

**'Passageplekken'** zijn plekken waar je even halt houdt omdat er iets te beleven valt, maar die niet noodzakelijk een échte verblijfsplek zijn.

Vanuit dit opzicht is het aangewezen om, bij lange lineaire elementen, de **rechtlijnigheid te doorbreken door halverwege, 'belevings- of passageplekken' te voorzien**, aanliggend of op de verbindingssas.

Belangrijk voor de **continuïteit** van de kindroute zijn evenwel:

- de **opeenvolging in de reeks van vista's**: elke plek wordt vanop afstand aangekondigd en moet een zekere aantrekkingskracht hebben.
- het bewaren van de **eenheid en herkenning**:
  - in het materiaalgebruik (bijv. beton, mozaïeksteentjes, gelijkaardige amorfe elementen,...),
  - in beeldkwaliteit,
  - eventueel ook thematische eenheid, bijv. refererend aan de historiek van de wijk,
  - eventueel ook lijnvormige figuren (bijv. een lijn op de grond, een puntenreeks,...).

## 1.6. Verbindingsweefsel op verschillende schaalniveaus

Het speelweefsel kan op **verschillende schaalniveaus** worden beschouwd. Dit geldt ook voor het verbindingsweefsel. Het verschillend functioneren van het verbindingsweefsel op beide schaalniveaus kan worden getypeerd door verschillende verkeersmodi, types gebruikers en gedrag.

### 1) Fietsgericht verbindingsweefsel

Het fietsgericht verbindingsweefsel zal (kind)voorzieningen **van bovenlokaal niveau** verbinden. Meestal is hier de fiets hét meest gebruikte vervoersmiddel. Typisch is ook dat langs deze trajecten vaker bakfietsen, fietskarren en meerijfietsen te zien zijn. Kinderen zijn meestal begeleid en ouders bepalen in grote mate de halteplaatsen, die ver van elkaar kunnen liggen. Belangrijke factoren voor het uitstippelen van trajecten zijn o.m.:

- verkeersveiligheid (in het bijzonder voor fietsen, bakfietsen en fietskarren),
- fietscomfort,
- sociale veiligheid,
- belevingswaarde en voorzieningen die ook voor ouders aantrekkelijk zijn (bijv. eet- en drinkgelegenheid).

Dit stelt eigen eisen aan het verbindingsweefsel.



## 2) Lokaal verbindingsweefsel

Het lokale verbindingsweefsel, zeker in de 19<sup>de</sup> eeuwse gordel, heeft meestal een ander karakter. Kinderen verplaatsen zich te voet, met de kinderfiets, rolschaatsen, skates,.. Zij doen dit vaak zonder begeleiding. Dikwijls nemen ze ook geheel de straat in. Zij verplaatsen zich doorgaans minder doelgericht, en 'hoppen' van plek tot plek, die een zeer lokale betekenis kunnen hebben. Verkeersveiligheid is voor hen een veel minder belangrijke waarde. Beleefbaarheid ('er valt iets te beleven'), aanwezigheid van vriendjes, nabijheid bij de woning en informele speelwaarde zijn belangrijke factoren voor het uitstippelen van trajecten.



## 1.7. Belang en meerwaarde van inspraak en participatie

De straat is de publieke ruimte die het dichtst bij bewoners staat en die mensen het meest frequent gebruiken. Veranderingen liggen altijd gevoelig. **Bewoners** moeten het gevoel hebben **betrokken en gerespecteerd** te worden en moeten voldoende **informatie krijgen** waarom bepaalde beslissingen worden genomen, zeker indien er eerder ongewone elementen worden ingebracht of wanneer gevoelige punten (bijv. parkeren) ter discussie staan. Doorheen inspraak en participatie wordt ook duidelijk hoe ver men in elke woonstraat kan gaan in het afstemmen van straten op kinderen.

Vanuit het speelweefsel-denken is inspraak en participatie van **kinderen** eveneens enorm belangrijk. Ook in dit project werden kinderen bevraagd over hun belangrijkste gebruiksroutes en hun voorkeuren m.b.t. straatbeelden en stratelementen. Dit soort bevraging maakt een belangrijk onderdeel uit van de methodiek en het stappenplan voor realisatie van kindgericht verbindingsweefsel (zie deel 2 'methodiek en stappenplan').

Participatie van kinderen kan de betrokkenheid bij de herinrichting verbeteren. De kinderen kunnen hun creativiteit tot uiting brengen en de kinderwensen worden vertaald in een werkbaar plan. Bij de aanleg van de spelprikkels kunnen de kinderen ook betrokken worden. Door samen te overleggen met leeftijdsgenoten leren kinderen belangrijke sociale vaardigheden als samenwerken, delen, andere meningen respecteren, onderhandelen, ideeën en gevoelens uiten.

## 2. Spelen op straat in een 19<sup>de</sup> eeuwse wijk: uitdagingen en programma voor straatontwerp vanuit een bevraging van kinderen

In het kader van deze opdracht zijn in de Brugse Poort in 3 scholen **bevragingen** gehouden m.b.t. straten en straatmeubilair. Het betrof kinderen van de derde graad lager onderwijs (ca. 10-14 jaar). Gezien het specifieke type wijk en de (vaak allochtone) afkomst van de leerlingen, zijn de resultaten niet generaliseerbaar. Ze zijn wel **relevant voor andere dichtbebouwde wijken in de negentiende eeuwse gordel van Gent**.

Dit concrete **kinderperspectief** vormt het **uitgangspunt** voor een **visie op kindgericht straatontwerp**. Inspraak met kinderen maakt ook integraal deel uit van de in de volgende onderdelen voorgestelde methodiek, stappenplan en bouwstenen.

### Naar een programma voor straatontwerp vanuit een bevraging van kinderen



## 2.1. De uitdaging: meer kinderen autonoom op straat

### **Bevraging van kinderen in een 19<sup>de</sup> eeuwse Gentse wijk**

Op basis van terreinbezoeken, een enquêteformulier en groepsgesprekken is nagegaan of kinderen op straat spelen in de Brugse Poort en of ze zich autonoom verplaatsen in de wijk. In het algemeen kan er gesteld worden dat de bevroegde kinderen relatief veel op straat komen. Er is echter een niet te verwaarlozen groep (wellicht meer dan één derde) die zeggen dat ze bijna nooit op straat spelen.

### **Alleen naar de winkel**

Heel wat kinderen in de bevroegde klassen (5<sup>de</sup> en 6<sup>de</sup> leerjaar) gaan dikwijls alleen naar de winkel. Soms doen ze boodschappen voor hun ouders (GB), soms gaan ze op eigen initiatief naar snoep- of nachtwinkels (bijv. 't Hoekske is een favoriet om snoep te kopen). De Bevrjdingslaan, Drongensesteenweg en in zekere mate ook de Kastanjestraat worden herhaaldelijk genoemd.

### **Sommige kinderen spelen niet op straat**

Een niet te verwaarlozen aantal kinderen (in veel gevallen meisjes, maar niet uitsluitend) speelt "bijna nooit op straat of op het voetpad". In de Basisschool 't Klimrek en Fenix-Acacia heeft ongeveer 1/3<sup>de</sup> van de leerlingen dit antwoord aangeduid. Opvallend zijn de resultaten in Basisschool De Piramide. Daar zeggen slechts 2 kinderen van de 12 dat ze regelmatig op straat spelen. De andere kinderen van deze groep zeggen dit "bijna nooit" te doen, ook heel wat jongens. Dit betekent echter niet dat ze niet op straat komen. Zeker de helft van de bevroegde kinderen uit Basisschool De Piramide zegt vaak naar de winkel te gaan. Uit de wijkwandelingen bleek dat ze daarbij ook speels gedrag vertonen. De algemene perceptie van "wij spelen niet op straat" wijkt dus wel eens af van het daadwerkelijke gedrag.

De bevraging leverde niet zoveel informatie op over de redenen waarom bepaalde kinderen niet op straat spelen. Mogelijks hangt dit ook samen met persoonlijke voorkeuren van kinderen. Een meisje vertelt bijvoorbeeld: "Ik speel ook gewoon liever zelf thuis." Ze kent eigenlijk geen andere kinderen in haar straat. De mensen met huisdieren kent ze wel een beetje, want daar gaat ze soms bij "als er jonge katjes geboren zijn of puppies". Zij speelt dan ook niet zo veel op straat.

### **Is 'buiten spelen' ook 'op straat spelen'?**

Bij de vraag of de bevroegde kinderen 'buitenspelen' en 'op straat spelen' denken de bevroegde kinderen in eerste instantie aan parkjes en pleintjes. Ze kunnen die publieke ruimtes in hun wijk vrijwel allemaal opnoemen: de Groene Vallei, het Kokerpark, het Boerderijpark, het Pierkespark, het Fonteinplein,... Vooral de Groene Vallei is goed gekend (ook bij kinderen die verklaren niet op straat te spelen) en vrijwel alle kinderen zijn er heel positief over: ze maken er kampen, klimmen in bomen,... Deze grotere publieke ruimtes hebben in eerste instantie meer (speel)betekenis dan straten. Pas als men doorvraagt, kunnen ze toch een en ander vertellen over spelen op straat.

### **Is 'op straat spelen' enkel op het voetpad spelen?**

Van de kinderen die wél op straat spelen, is er slechts een minderheid die enkel op het voetpad speelt. De meeste straatspelers in de Brugse Poort geven aan dat ze ook op de straat zelf spelen. Deze uitspraken werden bevestigd tijdens de observaties.



### **Jongens versus meisjes**

In grote lijnen lijkt er een verschil te bestaan tussen jongens en meisjes, al mag men dit zeker niet veralgemenen.

Jongens blijken meer in straten te spelen dan meisjes. Ze spelen meer 'in geheel de wijk' en gaan vlot van de ene plek naar de andere. Ze spelen vaak met andere kinderen op straat. De meeste kennen ze van school, maar ze spelen ook met andere kinderen.

Bij meisjes concentreert het op straat spelen zich eerder bij familie en vriendinnen. Vooral de iets oudere meisjes zijn meer op stedelijke ontmoetingsruimtes en -pleinen gericht, dan op hun straat. Een aantal meisjes was vrij snel uitgepraat over de straat. Als ze de straat gebruiken, is het vooral om naar het Fonteineplein te gaan om er jongeren te ontmoeten (of naar het Zuid, Fonteineplein is te vergelijken met de sfeer aan het Zuid maar dan in het klein). Het Fonteineplein is alleszins een bijzondere plek. Het is een ontmoetingsruimte op wijkniveau, die het buurtniveau duidelijk overstijgt.

### **Buiten de wijk**

Het gros van de autonome verplaatsingen van kinderen speelt zich af binnen de wijk. Maar een aantal kinderen gaat ook regelmatig buiten de wijk: met de fiets naar het zwembad en de sportvelden, met de bus naar de Watersportbaan,...

Ze doen dit dan met een grotere groep (en misschien ook wat oudere?) vrienden.

Kinderen die ten noorden van de Rooigemlaan wonen, gaan vaak onder begeleiding van volwassenen naar school. Eén meisje doet dit soms ook onbegeleid. Dan neemt ze echter een andere weg en kiest de lichtgeregelde oversteek ter hoogte van de Bevrijdingslaan.

## **2.2. Diverse spelfuncties van straten - bespeelbaarheid**

Wat en hoe spelen kinderen op straat in de Brugse Poort? Aan de hand van oude foto's, straatbeelden en een terreinbezoek is aan kinderen gevraagd welke soorten spel zij ontwikkelen op straat. We kregen een heel divers lijstje:

- balspelen,
- fietsen, steppen, rolschaatsen, skaten,...
- diverse vormen van bewegingsspel en regelspel (klimmen, springen, hinkelen),
- fantasiespel,
- 'krijten',
- praten, "gewoon rondlopen", rondhangen, muziek beluisteren.

Op basis hiervan gaven de kinderen impliciet een ruimtelijk programma weer voor straatontwerp.

## 1) Balspelen

Bij veel jongens is **voetbal** enorm belangrijk. Heel wat jongens doen dit zowat "overal in de Brugse Poort" en kennen veel plekken die zich daartoe lenen:

- **Pleintjes**
- **Garagepoorten of palen** worden gebruikt als goal.
- **Kruispunten** bieden soms extra ruimte:
  - bijv. kruispunt Kastanjestraat en Cederstraat (aan het Acaciapark),
  - kruispunt Aambeeldstraat en Haspelstraat (dit wordt vermeld door 2 groepjes).
- **Tegen blinde muren:** "muurke" (elk om beurt met een voetbal tegen een muur schoppen, je mag hem maar 1 keer raken), "muurbal" (shotten tegen de kale gevels).
- **Bankjes in de buurt:** "om te supporteren".
- **Hekwerk en 'tralies aan de vensters':** Die voorkomen dat de bal wegstuiterd of dat er glazen gebroken worden.

Daar waar een aantal van bovenstaande elementen samenkomen, ontstaan extra 'voetbalkansen': bijv. het kruispunt van de Aambeeldstraat en Haspelstraat. Daar spelen ze "maanden" [indien goed begrepen]: dat is een speciaal soort voetbal.

Een **aantal meisjes vinden dat jongens met hun voetbal te veel ruimte claimen:** "als er overal gevoetbald wordt, is er geen plaats meer voor iets anders".

Balspel betekent echter **niet altijd voetbal:**

- "Als ik naar huis fiets, zijn er bij ons in de straat veel jongens die met een bal spelen. Ze spelen niet echt voetbal of basketbal, maar ze spelen met de bal".
- Ook basket wordt regelmatig genoemd.

### Implicaties voor ruimtelijk programma:

Het staat wel vast dat kinderen (in het bijzonder jongens) sterk vragende partij zijn voor **zo veel mogelijk open ruimte, op verschillende schalen (dus ook op straatniveau)** voor hun balspel. Ruimtelijke elementen die als 'goal' kunnen dienen zijn een extra, al zijn kinderen daar heel creatief in.

### Ruimte voor balspel



Straatvoetbal



Open ruimte en blinde muur

## 2) Fietsen, steppen, rolschaatsen, skaten

Zowel door meisjes als door jongens wordt **fietsen, steppen, rolschaatsen en skaten vaak genoemd**.

### **Fietsen gebeurt vooral om je te verplaatsen, maar ook om te spelen:**

Bijv. "Gewoon een beetje rondrijden. Meestel kom ik dan wel vriendjes tegen en die hebben dan misschien ook een fiets bij en dan rijden we samen rond."

Soms bedenken ze dan een spel: Bijv. "Op de stoep je fiets naar omhoog heffen terwijl je rijdt" ("dat lukt het best met versnelingen"). Of als de stoep op en neer gaat "over de bobbels rijden".

**Rolschaatsen** is eerder iets voor meisjes, **skaten** meer voor jongens:

- meestal op de stoep, maar als er weinig auto's zijn, ook op straat,
- er zijn wel veel putjes en keien (kasseien) en dat is moeilijk om op te steppen of te rolschaatsen.

**Goede plekken** om te fietsen, te rolschaatsen in de Brugse Poort zijn volgens de kinderen:

- Fonteineplein: bijv. ook "met de fiets over de fonteintjes rijden".
- Kastanjestraat: brede stoep, slalommen tussen de paaltjes met skateboard of fiets.
- Korhoenstraat.
- Groene Vallei (betonpad).

### **Implicaties voor ruimtelijk programma:**

Zich al 'rollend' verplaatsen is een belangrijk element in het spelgedrag. Dit vereist '**berijdbare' bodemoppervlakten**, wat eisen stelt aan de materiaalkeuze (bijv. voorkeur voor asfalt, geborsteld beton, betontegels, gladde natuursteen, eerder dan kasseien en ruwe natuursteen). Ook en een verzorgde afwerking (voegen) en beheer blijken belangrijk.

Tegelijk wensen kinderen hier en daar ook wat **uitdagingen voor fiets, skate, steppen, rolschaatsen, zoals hellingen, alle soorten'springplanken',...** Dergelijke elementen prikkelen explorerend bewegingsspel. Dit hoeft niet expliciet te zijn, maar kan ook onopvallende, impliciete elementen omvatten. Kinderen ontdekken die dan vanzelf. Ze kunnen wel bewust in het straatontwerp worden opgenomen.

### **Ruimte voor fietsen, rolschaatsen, skaten**



Rolschaatsen in Geitstraat



Gepolierde beton in Groene Vallei wordt sterk gewaardeerd.



Fonteineplein

### 3) Diverse vormen van bewegingsspel en regelspel (klimmen, springen, hinkelen):

Hoewel de kinderen aanvankelijk zeiden dat ze geen ouderwetse spelletjes doen (tenzij misschien op de speelplaats), blijken ze uiteindelijk toch heel wat **klassieke bewegings- en regelspelletjes** te ondernemen:

- "verstoppertje", "tikkertje",
- "coca cola spelen" (= soort "potteke stamp": een bal wordt weggeschopt vanaf een cocacola flesje, ondertussen kunnen anderen zich verstoppen),
- hinkelen of "hinkelen met krijt" doen ze nog vaak op straat,
- over paaltjes haasje-over springen: in het bijzonder in de Kastanjestraat ter hoogte van het Acaciapark,
- "tikkertje tussen de palen",
- "over bankjes lopen",
- loopwedstrijd: "Om het snelst lopen in de Tulpstraat", "Tijdlopen met de chronometer" (op het trottoir van de Kastanjestraat),
- "over grote tegels springen" en "grote stappen nemen": bijv. de grote tegels van de Kastanjestraat.

Soms gaat dit ook richting **avontuurlijk, explorerend en meer uitdagend bewegingsspel**. Ook auto's en deurbellen spelen daarin een rol:

- "Klimmen op grote bestelwagens" in de Kastanjestraat.
- "Tikkertje achter de auto's."
- "Belleke trek en dan hard weglopen. We doen dat wel niet in onze eigen straat."

Avontuurlijk spelen lijkt toch eerder in de parken (in het bijzonder in de Groene Vallei) of op braakliggende terreinen en werven plaats te vinden.

Uit een aantal groepjes blijkt dat de **Kastanjestraat** wel veel mogelijkheden biedt voor bewegings- en regelspel. Voor andere kinderen is dit een straat als een ander.

#### Implicaties voor ruimtelijk programma:

De ruimtelijke vereisten voor deze types spel zijn niet eenvoudig te vatten. **Open ruimte** (pleintjes, brede stoepen) blijkt wel cruciaal. **Patronen in de bodemafwerking** of series van straatobjecten (bijv. een rij parkeerpaaltjes) kunnen dit soort spel uitlokken. Ook '**beklimbaar straatmeubilair**' en **beklimbare objecten** worden ingezet voor heftig fysiek spel. Het is duidelijk dat alle straatobjecten ook uit **voldoende stevige en duurzame materialen** moeten worden vervaardigd.

#### Bewegingsspel en regelspel in Kastanjestraat



Kastanjestraat: over paaltjes springen



Stapstenen



In goot glijden

## 4) Fantasiespel

Als kinderen fantasiespel spelen, dan is dat altijd zonder ouders erbij. Dat willen ze niet.

Bij één groepje was "politie en bandiet" een **regelmatig** terugkerend spel. Ze doen dit "zowat overal", maar in het bijzonder op het Kettingpleintje: de 3 zitbanken (met traliewerk) en "het muurtje" vormen de "gevangenis".

Bij andere kinderen gebeurt dit soort spel vooral in groene ruimtes, zoals de Groene Vallei en de Bourgoyen. Vooral "bomen zijn hier leuk voor".

### Implicaties voor ruimtelijk programma:

Op basis van de bevraging kunnen we niet bepalen welk soort ruimtelijke elementen fantasiespel kan uitlokken.

## 5) 'Krijten'

'Krijten' (met kalkkrijt op stoep of straat tekenen) werd herhaaldelijk genoemd, meestal in combinatie met hinkelen of andere soorten regelspel. Soms ondersteunt dit ook fantasiespel: één kind had bijv. op een buurtfeest een 'fietsgarage' gekrijt.

### Implicatie voor ruimtelijk programma:

Hier zijn **open ruimte** met '**bekrijtbare' bodemafwerking** belangrijk. Dit komt in wezen overeen met de vereisten van 'berijdbaarheid'.

## 6) Praten, 'gewoon rondlopen', rondhangen, muziek beluisteren

Vooral de straatkanten van parken en pleinen (o.m. Kokerpark, Kastanjestraat, Pierkespark en Fonteineplein worden in dit opzicht genoemd) zijn soms ook een plek om te praten, wat rond te hangen en "muziek te beluisteren".

Aan het Pierkespark "hangen" zij bijvoorbeeld ook "aan het raamwerk aan de ingang".

Ze spreken soms ook af op de hoek om te 'vergaderen' (kletsen, roddelen,...). Ook bloembakken bieden een houvast, evenals een (private) bank voor het huis van iemand (bijv. Meibloemstraat).

Wat de kinderen ook vaak doen is "gewoon rondlopen".

### Implicatie voor ruimtelijk programma:

**Goed verspreide en kwalitatief geplande ankerpunten en passageplekken** in de wijk kunnen inspelen op dit gedrag van kinderen en tieners. De toegangen tot parken blijken bijvoorbeeld belangrijk. Het kunnen ook plekken zijn langs belangrijke kind- en tienerroutes, waar men even kan halt houden. Deze ankerpunten hoeven geen formele jeugdvoorzieningen (zogenaamde 'JOP's' of 'lummelhoeken') te zijn.

## 7) Conclusie m.b.t. bespeelbaarheid

Bespeelbaarheid omvat 2 belangrijke elementen:

- **Open ruimte:**

Open ruimte die speelmogelijkheden biedt ("veel plaats om te spelen"), werd door de kinderen uit de Brugse Poort herhaaldelijk als criterium gesteld voor een goed bespeelbare straat.

Vooraf voor voetbal is er open ruimte nodig. Dit kreeg soms reactie van meisjes: "als er overal gevoetbald wordt, is er geen plaats meer voor iets anders". Er zijn ook parkings genoemd, waar die ruimte er wel is, maar waar je niet mag spelen.

- **Speelaanleidingen:**

Speelaanleidingen kunnen de bespeelbaarheid versterken. Hierboven is echter duidelijk geworden dat verschillende spelfuncties ook verschillende speelaanleidingen vereisten. In die zin riepen bepaalde straatbeelden soms heel wat discussie op, omdat ze niet helemaal eenduidig te lezen zijn:

### Bespeelbaarheid



### Open ruimte en "veel plaats om te spelen"

"Dit is een leuke straat. Er is veel plek om te hinkelen, te fietsen, te spelen."

"Hier kan je ook voetballen."

"Hier is er plaats om te spelen. Er zijn weinig geparkeerde auto's en verkeer. Je kan over de paaltjes springen en erop zitten."



"Naast het groen zijn hier ook brede voetpaden."

"Ja, ik zou hier graag wonen: er is veel groen, er is een bankje en er is veel plaats om te spelen."



Over het kruispunt Aambeelstraat-Haspelstraat:

"Hier spelen veel kinderen."

"Dat is dicht bij de Groene Vallei en je kan er fietsen."



En over de Kastanjestraat:

- "Het is er ook saai. Er is niks om mee te spelen op de uitstulping."
  - "De straat is veel te lang en saai. Er zijn veel auto's en de hoeken zijn te klein."
- vs.
- "Het brede voetpad is leuk. De verkeersheuvel is leuk voor als het sneeuwt – dan kan je eraf glijden. Er zijn paaltjes om over te springen."
  - Ook bij de terreinobservaties bleek dat een aantal kinderen heel creatief omgaat met de straat:
    - . de grote tegels tussen trottoir en straat als 'stapstenen' (grote stappen nemen),
    - . tijdlopen met chronometer op het trottoir van de Kastanjestraat,
    - . klimmen op grote bestelwagens.

## 2.3. Beleefbaarheid

Aan kinderen zijn 10 foto's met straatbeelden voorgelegd. Het betrof zowel foto's uit de Brugse Poort als referentiebeelden die er kindvriendelijker uitzien (woonerf, spelprikkels).

Behalve speelwaarde haalden de kinderen nog heel wat andere criteria aan om straatbeelden te beoordelen. Ze kunnen onder de algemene noemer 'beleefbaarheid' worden gevat. Hoe de kinderen hier concreet invulling aan gaven, wordt hieronder weergegeven:

### 1) De straat moet er "goed en mooi" uitzien:

Kinderen vinden het vooreerst belangrijk dat hun straat een **goede indruk** maakt en er "mooi" uitziet, "**ook voor als er bezoek komt**".

Dit omvat:

- **Groen:** bomen en gevelgroen:  
"Groen maakt een plaats mooier", "Die straat is groen en die andere is gans grijs."  
"Aan die straat zijn er fruitbomen: je kan er appels plukken."
- **Kleur** en 'tekeningetjes' op de weg, eerder dan donker en grijs.
- De straat moet er **proper en verzorgd** uitzien; de straat en het voetpad mogen er niet "oud" uitzien.

## Beleefbaarheid



### De straat moet er "goed en mooi" uitzien

"Deze straat is leuk omdat het groen is en er staan bomen."  
"In deze straat zou ik graag wonen omdat het groen is en rustig."



Deze foto werd met gemengde gevoelens onthaald:

- "Dat is ook tof om te wonen."
- "Dat met die golfjes ziet er leuk uit om op te spelen."
- "In deze straat zou ik willen wonen, want de tekening is mooi, op het pleintje is het leuk om te spelen."
- "Dat is sierlijk en met veel kleur."

vs.

- "Dat is raar met al die kleuren, dat lijkt wel een kleurboek."
- "Ik zou niet in de straat spelen, want er zijn te veel auto's."



"Dit is geen leuke straat. Het is een oude straat, een oud voetpad, een smal voetpad, het stinkt daar."  
"Onze burens gooien rotte dingen op straat. Wij kuisen dat dan op."



Op deze foto werd, een beetje tegen de verwachting in, niet onverdeeld positief gereageerd:

- "Die kromme lijn is belachelijk."
- "Dit is stom: Die steen is gewoon stom gedaan."
- "Het is te donker."
- "Deze straat is saai."
- "Dit is niet leuk, ziet er leeg uit, niet gezellig, ik zou er niet willen wonen, neen."

Sommigen benadrukten wel de kwaliteit van de speelaanleidingen:

- "Er is wel die steen op het voetpad: je kunt erop spelen, springen."
- "Misschien kan je spelen in de straat: als het leeg is kan je goed spelen."



## 2) Er zijn winkels en voorzieningen in de buurt of in de straat zelf:

De kinderen reageerden heel positief op de foto's van winkelstraten, zowel de referentiefoto's als de foto van de Bevrijdingsslaan/Phoenixstraat.

Het belang van winkels en voorzieningen is niet te onderschatten. Sommige kinderen zouden zelfs graag in onderstaande winkelstraten wonen. Bij de meeste kinderen komt dit echter in conflict met de waarden van rust (zie boven) en sociale veiligheid (zie onder). Ze vinden het leuke straten om ernaar toe te gaan, maar zouden er zelf niet willen wonen omdat ze "te druk" zijn en "te gevaarlijk om over te steken".

### Beleefbaarheid



### Aanwezigheid van winkels

"Dit is een leuke straat want er zijn veel winkels: speelgoedwinkels en winkels voor playstation."

"Deze straat is leuk om te wandelen. Naar de winkel of de bioscoop. Je kunt er wel niet spelen want er zijn veel auto's. Ik zou wel van paal naar paal springen."

"Deze straat is gevaarlijk door de auto's, maar aan de kant is het mooi: je kunt er goed spelen. De paaltjes zijn leuk, er zijn winkels, de bus stopt voor de deur. Dat is gemakkelijk."

"Dit is een leuke straat: lekker druk, vanalles te beleven, veel winkels, veel mensen. Maar het is geen leuke straat om te wonen. Daarvoor is het te druk, rijden er teveel auto's. Er zijn ook de café's waar zatte mensen buitenkomen."

"De Phoenixstraat is leuk om in rond te lopen. Er is veel te zien en te beleven. Maar niet om in te wonen. Er zijn veel auto's en er is veel lawaai, zowel van auto's als van mensen."

"De Bevrijdingsslaan is te druk. Maar er zijn wel winkels waar je alleen naartoe kan".

### 3) Er zijn veel mensen (die je kent): de straat als ontmoetingsplek:

De winkelstraten werden ook positief gewaardeerd omdat er **veel mensen en ontmoetingskansen** zijn:

- "Je kunt er veel mensen ontmoeten", "er zijn veel mensen"
- "Daar zijn veel meer kinderen om kennis te maken."

De waarde van straten hangt dus ook af van de **sociale betekenis**:

- Kinderen spelen veel in de buurt van familie.
- Er wordt veel gebabbeld terwijl er naar huis wordt gestapt.
- "Het is ook leuk om gewoon rond te lopen met vrienden."

Tegelijkertijd uitten de kinderen ook bezorgdheden m.b.t. **sociale veiligheid**:

- Aanwezigheid van bepaalde groepen geeft soms een onveiligheidsgevoel om in die straten rond te lopen.
- Aanwezigheid van zatte of vechtende mensen schrikt af.

Soms is ook **gender** een factor. In één van de groepjes werd volgende discussie gevoerd:

- "De stad moet eigenlijk voor jongens én voor meisjes zijn. De straat ook. Er moeten dingen zijn voor jongens en voor meisjes."
  - "Misschien kan er een kant van de straat voor de jongens en een kant van de straat voor de meisjes."
- Bij nader inzien bleek dit ook voor de kinderen toch geen zo'n goed idee.

### 4) Stilte en rust:

Het feit dat er veel winkels en veel mensen zijn in de Brugse Poort werd herhaaldelijk gewaardeerd.

De **meeste kinderen waarden echter ook stilte en rust. Ze missen dit vaak** in de Brugse Poort.

- De eigen wijk associëren ze vaak met "veel lawaai van auto's en mensen".
- Over bepaalde referentiebeelden zeggen ze: "Het is leuk dat die straat heel stil en rustig is".

### 5) Algemeen:

Ondanks de aangehaalde gebreken (bijv. gebrek aan stilte en rust, sociale veiligheid en algemene uitzicht van de straten) waren heel wat kinderen uit de Brugse Poort toch – globaal genomen – **positief over de straatbeelden in hun wijk**. De straten hebben voor deze kinderen ook duidelijk sociale betekenis, waarmee zij zich positief kunnen identificeren.

Enkele kinderen zeiden letterlijk:

- "Ik speel veel in deze straten. Ik ken ze goed."
- "Mijn straat is goed genoeg."

## 2.4. Conclusie: Naar straatontwerpen die 'beleefbaarheid' en 'bespeelbaarheid' combineren

Het discours van kinderen was heel dubbel. Aan de ene kant (en vooral bij expliciete vragen) werd algemene 'beleefbaarheid' van het straatbeeld heel belangrijk geacht voor het straatontwerp. Aan de andere kant (vaak ook impliciet) gaven de kinderen aan dat ook de 'speelwaarde' van de straat enorm belangrijk is. Beide zijn soms contradictorisch (bijv. bloembakken en voetbal gaan niet zo goed samen). Die dubbelzinnigheid kwam vooral naar voren in de beoordeling van integrale straatbeelden.

Zo was er een groepje van jongens, dat na hun collage waarbij ze groen en speels straatmeubilair toevoegden aan het straatbeeld, stelde: "Eigenlijk willen we toch nog niet in die straat wonen omdat de huizen te vuil zijn. De huizen moeten gemaakt worden en properder zijn". Daarenboven zouden ze er niet komen spelen, "omdat het groen dan kapot zal gaan, bijvoorbeeld door te voetballen."

Onze conclusie is dat moet gezocht worden naar straatontwerpen die zowel inzetten op 'beleefbaarheid' als op 'bespeelbaarheid' en die beide basiscriteria combineren.

### 3. Basiscriteria voor de uitbouw van kindvriendelijk verbindingssweefsel: Speelwaarde en belevingswaarde

#### 3.1. Speelwaarde: naar een typologie van 'spelprikkels'

##### 1) 'Impliciete spelprikkel' en 'expliciete spelprikkel':

Het is aangewezen om hier een onderscheid te maken tussen 'impliciete spelprikkels' en 'expliciete spelprikkels'.

Bij **'impliciete spelprikkels'** is de speelwaarde niet meteen afleesbaar. De voorziening lijkt op het eerste zicht functioneel, al dan niet met aandacht voor esthetiek en design. De spelprikkel heeft een andere hoofdfunctie (bijv. zones markeren, fietsen rechthouden, een groen aanzien geven, enz.). Hoewel spelen een nevenfunctie is, is de voorziening in dit geval 'bespeelbaar'. Een voorziening kan daar ook bewust op worden voorzien. Een impliciete spelprikkel is gemakkelijk te integreren in het straatbeeld.

**'Expliciete spelprikkels'** nodigen wél uitdrukkelijk uit tot spel. Het is snel duidelijk dat ze met het oog op spelen zijn geconcipieerd en ze hebben het vermogen om een ruimte als 'bespeelbaar' te markeren. Spelen is hier een volwaardige nevenfunctie, in sommige gevallen zelfs een hoofdfunctie. Expliciete spelprikkels zijn minder gemakkelijk te integreren in het straatbeeld.

##### Impliciete spelprikkels



Impliciete spelprikkel



Impliciete spelprikkel



Expliciete prikkel: Berlijn

## 2) Spelprikkels in 2D en 3D

Vanuit verkeersveiligheid, beheer en onderhoud, maar ook speelwaarde is het onderscheid relevant tussen spelprikkels in twee dimensies (2D) en in drie dimensies (3D).

**Horizontale 2D-spelprikkels** zijn als vlak in de bestrating of bodembedekking ingewerkt (horizontaal).

In het ontwerp kan bijvoorbeeld gewerkt worden met variaties in:

- patronen,
- kleurvlakken,
- verschil in materialen,
- kleine hoogteverschillen,
- ...

Horizontale 2D-spelprikkels zijn relatief gemakkelijk te integreren in het straatbeeld, in het bijzonder in voetgangersruimte. Het nadeel, vanuit het oogpunt van speelwaarde, is evenwel dat ze weinig opvallend zijn en dat hun spelfunctionaliteit dikwijls eerder beperkt is. Indien men werkt met kleine hoogteverschillen en verschillen in materialiteit, moet aandacht uitgaan naar toegankelijkheid voor minder mobiele mensen.

### Horizontale 2D spelprikkels



Knikkerprinkel - Berlijn



Mozaïek Berlijn



Ook **verticale 2D-spelprikkels** zijn mogelijk, door het spelen met gevelvlakken of door verticale elementen in te brengen. Dit kan gaan van het aanpakken van de muur zelf, over bas-reliëf tot elementen aan de muur hangen, zelfs overhangend.

### Verticale 2D spelprikkels



Prikkelende muur-ornamenten



Stripmuur, Brussel



Gent



Neptuin, Berlijn



Berlijn



Garagepoort, Berlijn

**3D-spelprikkels** zijn 'objecten' met belevings- en/of spelwaarde, die in het publiek domein worden ingebracht.

Deze 3D-spelprikkels zijn moeilijker te integreren in het straatbeeld. Bijzondere aandachtspunten en vereisten zijn:

- verkeersveiligheid en zichtbaarheid,
- voldoende ruimte,
- onderhoud en beheer van de objecten,
- toegankelijkheid van de ruimte voor mensen met verminderde mobiliteit,
- ...

3D-spelprikkels zijn dus vooral toe te passen op specifieke, strategische plekken in het speelweefsel.

Een bijzonder geval zijn **belevingselementen of spelprikkels die boven de straat hangen**. Het voordeel is dat deze zeer zichtbaar zijn en dus een plek écht kunnen markeren. Ze kunnen een 'poorteffect' oproepen.

Zij kunnen van gevel tot gevel worden aangebracht, ofwel door een palensysteem worden ondersteund. Het eerste systeem is minder gemakkelijk te realiseren omdat men afhankelijk is van privé-initiatief. Het tweede systeem kan wél helemaal op openbaar domein worden gerealiseerd. Hiervoor is echter meer ruimte nodig.

Bij beide systemen zijn er een aantal aandachtspunten:

- toegankelijkheid voor dienstvoertuigen,
- onderhoud en beheer (veiligheidsrisico voor vallende objecten, snoeiwerk,...),
- voldoende ruimte vereist rond steunpilaren, waken over toegankelijkheid voor personen met verminderde mobiliteit,
- ...

### 3D spelprikkel



Antiparkeerpalen – Berlijn



Beeldhouwersstraat, Antwerpen



Spelprinkel aan bushokje Porto



Brussel, Rue de Louvain (Arne Quinze)



Kortrijk, Sint-Janshof (Bron: [www.woneninmeervoud.be](http://www.woneninmeervoud.be))



Kabel met logo's Berlijn

## 3.2. Belevingswaarde

'Belevingswaarde' is een complex begrip dat veel dimensies omvat. Het heeft te maken met integrale zintuiglijke waarneming, de emoties die een ruimte kunnen oproepen en de mate waarin men zich verbonden voelt met een plek, zowel op individueel als collectief niveau. Hier bespreken we twee manieren om de belevingswaarde van straten te verhogen:

- natuur en groen in de straat,
- kunst en creativiteit in de straat.

### 1) Natuur en groen in de straat

In zijn boek 'Het laatste kind in het bos' (2007) uit de Amerikaanse schrijver Richard Louv zijn bezorgdheid over het feit dat kinderen steeds minder een band hebben met de natuur doordat ze meer en meer opgroeien in een verstedelijkte omgeving. Dat is niet alleen een gemis voor het kind zelf, maar ook voor de maatschappij als geheel. Door de natuur van dichtbij mee te maken, ontwikkelen kinderen een gevoel van verantwoordelijkheid en betrokkenheid: een zorgende houding ten opzichte van de natuur. Bovendien blijkt uit studies dat verharde ruimtes met weinig (natuurrijke/groene) spelaanleidingen een reden kan zijn tot pestgedrag en agressiviteit. Groen geeft ook de seizoenen weer met de confrontatie van de zomerbloei en de winterse kaalheid.

Uit het bovenstaande blijkt het belang van groen voor kinderen in hun directe omgeving. Groen leidt bovendien tot meer sociale contacten. In een aangename groene woonstraat waar kinderen op straat kunnen spelen, zoeken ook volwassenen onderling meer contact met elkaar. Een echte leef- en woonstraat heeft een positieve invloed op sociale integratie.

De uitdaging is dan ook om natuur/ groen in de straat te creëren:

- Bomen, gevelbeplanting,...: het ruisen van de bladeren, vogel geluiden, biodiversiteit, zorgen voor rust, zich thuis voelen...
- Fruitbomen: proeven van fruit, geur van de bloesem, samen plukken en verwerken tot bvb confituur, ...
- Klimplanten als geluidsdemping, maar ook beeldkwaliteit.
- Nestkasten: vogelgeluiden.
- ...

#### Natuur in de straat



Freiburg



Berlijn



Geurige bloesem, Kopenhagen



## 2) Kunst en creativiteit in de straat

Kunst manifesteert zich steeds meer in de publieke ruimte. Ze maakt de straat mooier, maakt een banale ruimte tot een bijzondere plek, zet aan tot nadenken, provoceert en daagt uit of nodigt uit tot anders handelen in de publieke ruimte. Kinderen zijn hier heel gevoelig voor en willen nieuwe objecten van alle kanten bekijken, aanraken, doen bewegen, beklimmen,...

Dit stelt bijzondere eisen aan het kunstwerk: de locatie en materiaalkeuze moeten zorgvuldig worden gekozen, zodat ze 'bespeeling' kunnen verdragen.

Maar (jonge) bewoners kunnen ook zélf creatief vorm geven aan hun eigen straat. Door creatieve buurtprojecten kunnen bewoners opnieuw relaties aanknopen met hun omgeving. Daarbij is het proces bijna even belangrijk is als het resultaat. Kinderen zijn dankbare deelnemers aan dergelijke projecten. Bovendien komen er nieuwe speelaanleidingen bij in hun buurt.

### Speelkunst in de straat



Oss Nederland



Oss



Brugge: kunstencourcours in de publieke ruimte.



Buurtkunstprojecten in de Brugse Poort



Pierkespark, Gent





Samenstelling **Begeleidingsgroep 'Verbindingsweefsel'**:

De Dienst Stedelijke Vernieuwing en Gebiedsgerichte Werking,  
bevoegdheid van burgemeester Daniël Termont;

De Jeugddienst,  
bevoegdheid van eerste schepen Mathias De Clercq;

De Dienst Mobiliteit en de Dienst Wegen, Bruggen en Waterlopen,  
bevoegdheid van schepen De Regge;

De Pedagogische Begeleidingsdienst,  
bevoegdheid van schepen Coddens;

De Groendienst en de Dienst Stedenbouw en Ruimtelijke Planning,  
bevoegdheid van schepen Balthazar;

De Dienst Buurtwerk,  
Bevoegdheid van schepen Reynebeau.

Verantwoordelijke uitgever: Mathias De Clercq, eerste schepen en schepen van Economie, Jeugd en Middenstand, Stadhuis,  
Botermarkt 1, 9000 Gent

# Verbindingsweefsel in Gent

**Visie, voorbeelden- en inspiratieboek** voor een kwalitatieve inrichting van veilige en speelse verbindingen binnen het speelweefsel

## Deel 2: methodiek en stappenplan september 2011



FRIS IN HET LANDSCHAP

**Fris in het Landschap vof**  
Monterreystraat 28  
9000 Gent  
Tel. 09/220 65 48  
e-mail: [fris.landschap@skynet.be](mailto:fris.landschap@skynet.be)  
[www.frisinhetlandschap.be](http://www.frisinhetlandschap.be)

**i.s.m.**



**Kind & Samenleving vzw – ruimtecel**  
Bolwerksquare 1a bus 8  
1050 Brussel  
Tel. 02 894 74 60  
[www.k-s.be](http://www.k-s.be)



# colofon

Provincie Stad	Oost Vlaanderen Gent
Project	Opmaak visie en 'voorbeeldenboek' m.b.t. verbindingstweefsel en uitvoeringsplannen voor de Kastanjestraat, Aambeeldstraat en Haspelstraat in de Brugse Poort
Opdrachtgever	Stadsbestuur Gent  Departement Bevolking en Welzijn, Jeugddienst Kammerstraat 10, 9000 Gent Contactpersoon: Marianne Labre Tel. 09 269 81 10
Ontwerpers	Fris in het landschap, vof en Kind & Samenleving, vzw  Projectverantwoordelijke voor Fris in het Landschap Jean-françois Van den Abeele landschapasarchitect Els Huigens ruimtelijke planner, landschapsarchitect Monterreystraat 28- 9000 Gent Tel. 09 220 65 48 – gsm 0486 62 54 33 fris.landschap@skynet.be www.frisinhetlandschap.be  Projectverantwoordelijke voor Kind & Samenleving vzw – ruimtecel Wouter Vanderstede, ruimtelijk planner Bolwerksquare 1a bus 8 – 1050 Brussel Tel. 02 894 74 60 ruimtecel@k-s.be www.k-s.be
Besteknummer Datum	2009/JD/4 september 2011

## Inhoudsopgave

Opgelet!

Dit document omvat **enkel Deel 2** van het visie-, voorbeelden- en inspiratieboek.

Deel 1 omvat een visie die aan dit deel ten grondslag ligt.

Deel 3 omvat een voorbeelden- en inspiratieboek die als een vervolg moet worden gezien van deze methodiek en stappenplan.

### Deel 1: visie

Deze visie is opgenomen in een afzonderlijke document.

### Deel 2: methodiek en stappenplan

<b>Stap 1: Identificeren van bestaande strategische kindverbindingen .....</b>	<b>5</b>
Aanpak .....	6
1) Schoolroutes.....	7
2) Lokale vrijetijdsroutes.....	9
3) Fietsgericht verbindingsweefsel .....	11
<b>Stap 2: Bepalen van wegcategorysering voor gemotoriseerd verkeer (wijkniveau) .....</b>	<b>13</b>
1) Stadsring .....	14
2) Zone 50 .....	16
3) Zone 30 .....	18
4) Woonerf.....	20
5) Doodlopende straten: woonerf of voetgangerszone.....	22
6) Voetgangerszone.....	24
<b>Stap 3: Bepalen en uitbouwen van strategische plekken (buurniveau) .....</b>	<b>25</b>
<b>Stap 4: Uitbouw van strategische plekken.....</b>	<b>27</b>

### Deel 3: voorbeelden- en inspiratieboek

Dit voorbeelden- en inspiratieboek is opgenomen in een afzonderlijke document.

# Deel 2: methodiek en stappenplan

Voor de uitbouw van het verbindingssysteem in de 19<sup>de</sup> eeuwse Gentse wijken, stellen wij deze methodiek en stappenplan voor. Deze **methodiek** werd, bij wijze van illustratie, toegepast op de wijk Brugse Poort en **kan in alle Gentse wijken** worden toegepast.

Een essentieel punt is dat er **vertrokken wordt van het hogere schaalniveau (niveau stadsdeel en wijk), om vervolgens af te dalen naar microniveau**. Vooraleer men inrichtingsmaatregelen voorstelt, moet men immers eerst zicht hebben op het stedenbouwkundig kader.

Een ander belangrijk element is dat **inspraak van kinderen onmisbaar** is om een zicht te krijgen op het functioneren van een wijk. Deze bevraging van kinderen start dus eveneens op het wijkniveau.

Bij toepassing van de methodiek kan volgend **stappenplan** worden gevolgd:

## **Stap 1: Identificeren van bestaande strategische kindverbindingen (wijkniveau)**

Op basis van inspraak, observaties en planningscontext, zullen een aantal belangrijke zachte wegverbindingen worden aangeduid. Dit kunnen reeds gekende en geformaliseerde routes zijn. Maar er kunnen ook 'nieuwe', meer informele, belangrijke routes worden geïdentificeerd.

Het is aangewezen om diverse types zachte wegverbindingen te onderscheiden. Aan een aantal van die wegverbindingen kan een speciaal statuut worden toegekend. Deze verbindingen kunnen als 'strategische kindverbindingen' in het speelweefsel worden uitgebouwd.

## **Stap 2: Bepalen van wegategorisering voor het gemotoriseerd verkeer (wijkniveau)**

Deze wegcategorie zal de randvoorwaarden bepalen voor de keuze van het inrichtingstype en de spelprikkels. In deze stap wordt deze wegategorisering in kaart gebracht, voornamelijk op basis van de planningscontext.

In Deel 3: Voorbeelden- en inspiratieboek worden dan verschillende inrichtingstypes voorgesteld volgens de wegategorisering en functie van de weg.

## **Stap 3: Bepalen van strategische plekken (buurtniveau)**

Op basis van het netwerk van zachte wegverbindingen en in confrontatie met de wegategorisering, zullen strategische plekken worden bepaald.

## **Stap 4: Uitbouw van strategische plekken**

Enkeel de strategische plekken in beeld gebracht, kan een programma en gewenst beeld worden vooropgesteld voor elk van deze locaties. Op basis hiervan kunnen straatbeelden en bouwstenen (zie Deel 3) worden geselecteerd en ingezet in het ontwerp.



## Stap 1: Identificeren van bestaande strategische kindverbindingen

Een eerste **belangrijke stap** is het identificeren van strategische kindverbindingen, **voornamelijk op basis van inspraak en observaties**. Diverse soorten strategische kindverbindingen kunnen op een verschillende manier functioneren voor kinderen. Zo werken schoolroutes vaak anders dan vrijetijdsroutes, bovenlokale fietsassen anders dan lokale voetgangersverbindingen, enz.

Het is goed om deze **verschillende functies eerst uit elkaar te halen**, met dien verstande dat ze in veel gevallen **ook kunnen samenvallen**: een schoolroute is bijv. vaak ook een lokale vrijetijdsroute omdat een aantal vrijetijdsactiviteiten (bijv. speelpleinwerk, muziekschool) in scholen doorgaan; een bovenlokale fietsas is vaak ook een belangrijke lokale vrijetijdsroute, enz.

We onderscheiden **3 types** strategische kindverbindingen:

- 1) Schoolroutes**
- 2) Lokale vrijetijdsroutes**
- 3) Fietsgericht verbindingsweefsel**

# Aanpak

Het bepalen van de strategische kindverbindingen moet **in principe met inspraak van kinderen** gebeuren. Dit kan bijvoorbeeld d.m.v.

- de touwtjestechniek/elastiekmethode,
- een kaartenopdracht,
- GPS-tracking,
- wijkwandelingen,
- terreinobservaties en terreininterviews,...

Bij de inspraaksessie in de Brugse Poort is gewerkt met een individuele 'kaartopdracht' die in kleine groepjes (max. 6 leerlingen) is uitgevoerd. Een aantal kinderen had deze begeleiding nodig om de kaartopdracht tot een goed einde te brengen.

Indien bevraging van kinderen om bepaalde redenen niet mogelijk is, dan kan ook onderstaande werkwijze gevolgd worden als **pragmatisch alternatief**:

1) In kaart brengen van voorzieningen waarvan men vermoedt dat ze belangrijk zijn voor kinderen:

- scholen,
- groene ruimtes,
- buurt- en wijkpleinen,
- speel- en sportterreinen,
- kinderopvang-initiatieven,
- bibliotheek, buurtvoorziening die op kinderen gericht is,
- buurt- en wijkwinkels.

2) Aanduiden van hypothetische vrijetijdsroutes:

Van de aanpalende straten, rond deze voorzieningen, kan men verwachten dat ze een belangrijke kindverbinding zijn.

Door deze straten als routes in te tekenen, ontstaan 'sterfiguren' rond de voorzieningen. Vooral straten die meermaals in zo'n sterfiguur zijn opgenomen, hebben aanzienlijke kans dat ze ook reëel als vaak gebruikte vrijetijdsroutes functioneren.

3) Toetsing van deze hypothesen op het terrein d.m.v. terreinobservaties en rondwandelingen langsheen punten waarvan men vermoedt dat ze voor kinderen belangrijk zijn (bovenstaande lijst van voorzieningen kan richting geven voor bepalen van deze punten).

In het geval van de Brugse Poort bleek dit theoretische model niet zoveel af te wijken van de gegevens die door inspraak zijn verkregen.

## 1) Schoolroutes

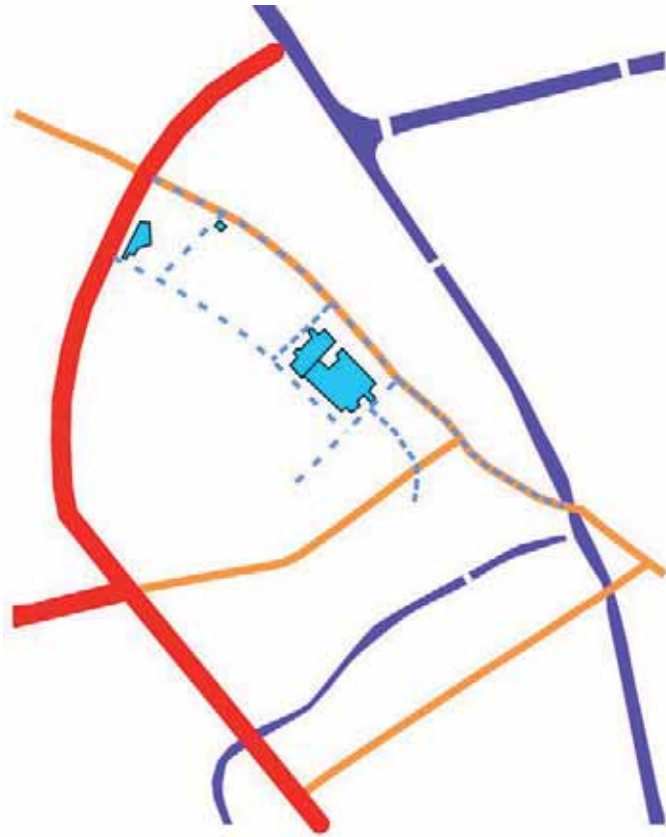
### ***Omschrijving en rol in het spelweefsel:***

Scholen zijn evidente kindbestemmingen. Langsheen routes van en naar school zijn **grote aantallen kinderen te verwachten:** te voet, met de fiets, met de bus, met de auto gebracht en soms ook met step, rolschaatsen,...

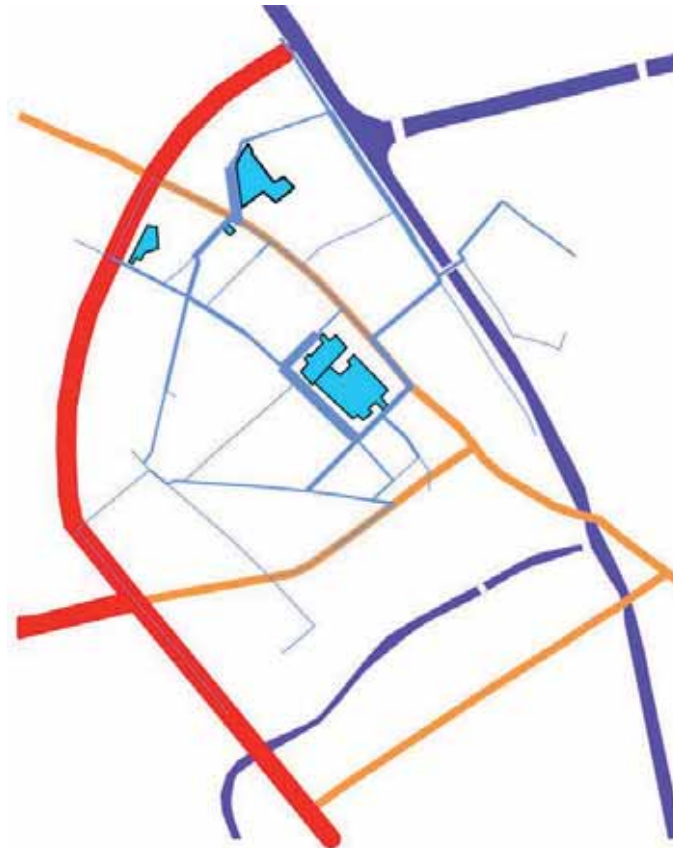
Uit observaties in de Brugse Poort blijkt dat kinderen die door volwassenen naar school begeleid worden, zich gedisciplineerd gedragen en slechts sporadisch spel ontwikkelen. Jonge kinderen worden aan de hand gehouden, oudere kinderen lopen meestal naast de volwassenen. Dit vergt brede voetgangersvoorzieningen.

Wanneer die volwassenenbegeleiding er niet is, wordt er onderweg ook gespeeld (soms heel heftig). Daarbij steken kinderen ook regelmatig straten over. Het gedrag is hier vergelijkbaar met dat van vrijetijd routes (zie verder).

## Schoolroutes in de Brugse Poort in kaart gebracht



**Hypothetische schoolroutes bepaald d.m.v. kaartenanalyse:**  
de lichtblauwe stippellijnen geven de hypothetische schoolroutes weer naar de basisscholen (blauw).



**Schoolroutes in kaart gebracht d.m.v. inspraak (kaartenopdracht in scholen):**  
hoe dikker de lichtblauwe lijn, hoe meer leerlingen deze route gebruiken.  
Opvallend is het belang van de Kastanjestraat, een deel van de Bevrijdingslaan, en in mindere mate ook Ooievaarsstraat, Boerderijstraat en de Beukelaarstraat (brug).

## 2) Lokale vrijetijdsroutes

### ***Omschrijving en rol in het speelweefsel:***

In hun vrije tijd zijn kinderen vaak **spelend onderweg, van de ene vrijetijdsplek (plein, park, sportveld) naar de andere**. Uit de observaties en bevestigingen in de Brugse Poort blijkt dat zeker twee derde van de kinderen (en zeker jongens) regelmatig op straat speelt en hiervoor soms de gehele weg innemen. Dit spel kan soms heftig zijn: 'tikkertje achter de auto's', verstopper-tje, verschillende soorten voetbal, 'coca cola' spelen (= potteke stamp), in de goot glijden, enz. Kinderen verplaatsen zich naar eigen zeggen ook vaak met de fiets, step, rolschaatsen of skate in de wijk.

Bepaalde straten in de wijk vormen daarom **belangrijke informele verbindingen** in het speelweefsel. Uit de resultaten van de bevestiging blijkt verder dat **die soms samenvallen met wegen met een verbindingfunctie voor gemotoriseerd verkeer**, in het bijzonder doortochten met winkels en lokale wegen met zekere verbindingfunctie.

## Lokale vrijetijdsroutes in de Brugse Poort in kaart gebracht



### Hypothetische vrijetijdsroutes bepaald d.m.v. kaartenanalyse:

De groene stippellijnen geven de hypothetische lokale vrijetijdsroutes weer.

### Vrijetijdsroutes in kaart gebracht d.m.v. inspraak (kaartenopdracht in scholen):

Hoe dikker de groene lijn, hoe meer kinderen deze route gebruiken. Opvallend is het belang van de Bevrijdingslaan, Kastanjestraat, Boerderijstraat, Ooievaarstraat, Sparrestraat en Leiestraat.

### 3) Fietsgericht verbindingsweefsel

#### ***Omschrijving en rol in het spelweefsel***

Bepaalde routes blijken geprefereerde routes voor fietsverplaatsingen van diverse aard: recreatieve fietstochten, fietsverplaatsingen naar de binnenstad, fietsverplaatsingen naar verder gelegen scholen en kinderopvang,...

Jongere kinderen rijden dan mee op/in/met de fiets van volwassenen (fietszitje, fietskar, bakfiets, meerijfiets, enz.).

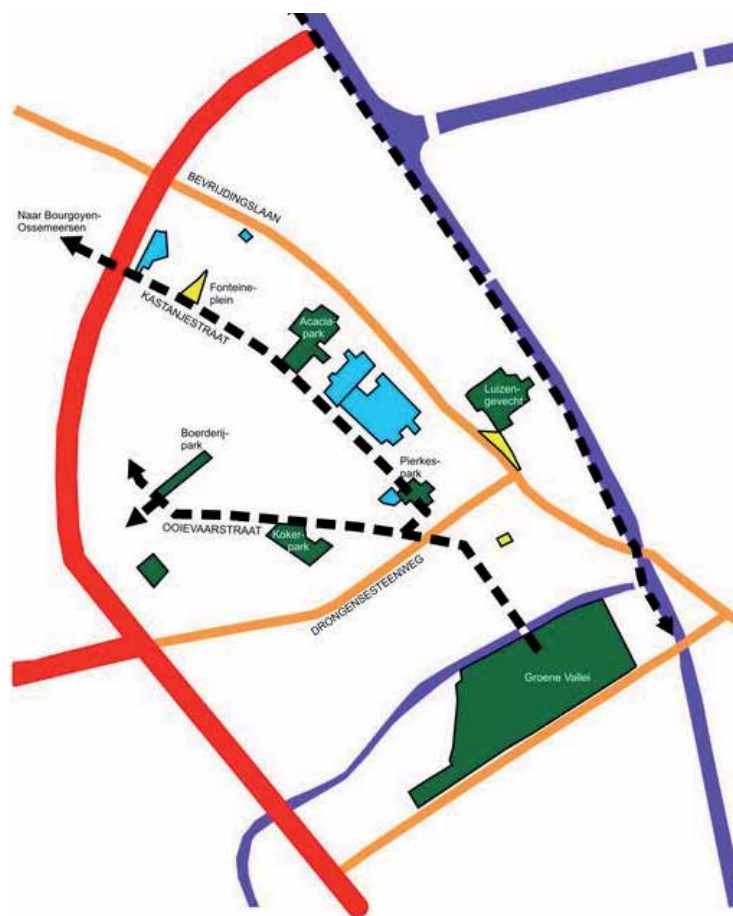
Oudere kinderen fietsen zelfstandig, al dan niet onder begeleiding.

Deze trajecten worden (meestal door de ouders) **vaak heel minutieus gekozen**: zowel (subjectieve) verkeersveiligheid, beleefbaarheid (aangename routes, groene ruimtes, picknick- en halteplekken), als speelmogelijkheden spelen mee.



Informele fietsroutes in de Brugse Poort: Ooievaarstraat.

## Fietsgericht verbindingssweefsel in de Brugse Poort in kaart gebracht d.m.v. observaties



### Informele fietsroutes in kaart gebracht d.m.v. observaties:

De zwarte stippellijnen geven de geobserveerde informele fietsroutes weer.

Opvallend is de grote frequentie aan fietsers, fietskarren en bakfietsen langs de

- Groendreef,
- Kastanjestraat-Leiestraat,
- Ooievaarsstraat (en in het verlengde: Biezenstuk en Appelstraat).

Het betreft 2 reeds geformaliseerde routes (Groendreef, Kastanjestraat) en 1 informele route (Ooievaarsstraat).

Enkel de fietsroute langs de Groendreef (hoofd fietsroute) maakt op dit moment deel uit van het stedelijke 'bovenlokale fietsroutenetwerk'.



## Stap 2: Bepalen van wegategorisering voor gemotoriseerd verkeer (wijkniveau)

Het bepalen van de wegategorisering voor gemotoriseerd verkeer is een **heel belangrijke tweede stap**. Deze wegategorisering zal immers **randvoorwaarden** bepalen voor het inrichtingsprofiel van de weg en het type belevings- en spelprykkels dat er een plaats zal kunnen vinden.

Een weg categoriseren is een complexe aangelegenheid.

**Criteria voor de wegategorisering** zijn o.m.:

- Wegategorisering volgens het mobiliteitsplan, mobiliteitsbeleid en Integraal Plan Openbaar Domein (IPOD 2).
- Functie binnen de wegenhiërarchie (boomstructuur).
- Snelheidsregime en juridische statuut.
- Aantal baanvakken.
- Verkeersfrequentie.
- Aanwezigheid verkeersgenererende voorzieningen.
- ...

De eigenlijke bepaling van wegategorie is een dynamisch gegeven (een categorie kan immers wijzigen doorheen de tijd) en gebaseerd op consensus.

Maar in eerste instantie geldt de wegategorisering volgens het mobiliteitsplan, mobiliteitsbeleid en Integraal Plan Openbaar Domein (IPOD 2).

Eerst dient een wegategorisering worden opgemaakt van de **bestaande toestand** (actuele situatie). Deze geeft een beeld van de huidige planningscontext en het **huidige functioneren** van de verschillende wegen. Hiervoor onderscheiden we volgende wegategorieën, overeenkomstig de beleidsbeslissingen binnen het mobiliteitsbeleid en het Integraal Plan Openbaar Domein (IPOD 2):

- 1) **Stadsring**
- 2) **Zone 50**
- 3) **Zone 30**
- 4) **Woonerf**
- 5) **Doodlopende straat: woonerf of voetgangerszone**
- 6) **Voetgangerszone**

Vervolgens kan men ook een **gewenste wegategorisering** opmaken, rekening houdend met de planningscontext. In deel 3 worden voor elk van deze wegategorieën algemene uitgangspunten voor de inrichting en gewenste straatbeelden voorgesteld.

## 1) Stadsring

### **Omschrijving en rol in het spelweefsel: sterke barrièrewerking**

Op dit moment vertoont de stadsring overwegend de volgende **kenmerken**:

- Snelheidsregime: 50 km/u.
- Aantal baanvakken: 2x2 of meer.
- Verbindingsfunctie en verkeersfrequentie: zeer hoog.
- Verkeersgenererende voorzieningen: ja.

...

Dergelijke verbindingsweg vormt een **sterke barrière** in het spelweefsel. Dit bleek ook uit de bevraging van kinderen:

*Twee meisjes die ten noorden van de Rooigemlaan wonen gaven bijvoorbeeld aan dat ze niet zonder begeleiding van volwassenen de Rooigemlaan oversteken naar de Kastanjesraat. Zoals onderstaande gebruikkaart aantoont heeft een ander meisje 2 routes.*

### **Ringweg: Voorbeeld in Brugse Poort**

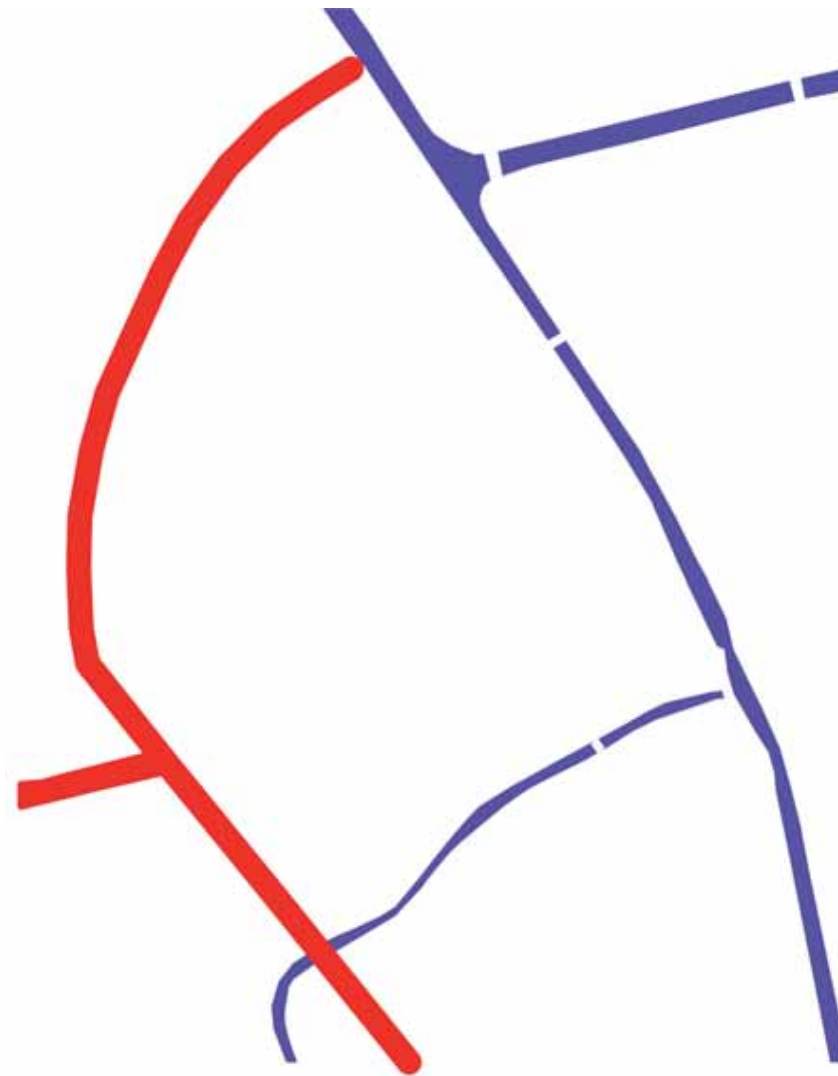


Rooigemlaan als barrière.



*Eén meisje heeft 2 routes:*

- 1 route wanneer haar ouders erbij zijn: dan steken ze wel over ter hoogte van de Kastanjestraat;
- 1 route wanneer ze alleen van huis naar school fietst: dan rijdt ze naar de lichtgeregelde oversteek ter hoogte van de Bevrijdingslaan.



**Voorbeeld van 'Ringweg' in de Brugse Poort:**

- Rooigemlaan

 Ringweg

## 2) Zone 50

### ***Omschrijving en rol in het speelweefsel***

In de Brugse Poort zijn de **invalswegen met winkels en openbaar vervoer als zone 50** gecategoriseerd. De ontwerpogave voor dergelijke zone 50-wegen is doorgaans zeer **complex**. De verkeersfrequentie is in veel gevallen zeer hoog, terwijl de breedte van het wegprofiel daar niet aan is aangepast. Deze wegen zijn vaak dragers van wijkvoorzieningen (kleinhandel en buurtwinkels) en assen voor het openbaar vervoer.

Voor jonge kinderen (ca. < 6 jaar) vormen deze wegen vaak een **barrière** in het speelweefsel. Hun autonome mobiliteit stopt doorgaans aan een drukke invalsweg. Nochtans komen deze kinderen er wel vaak onder begeleiding (bijv. winkelbezoek met hun ouders).

Vanaf de lagere schoolleeftijd worden dit soort wegen meestal nog steeds als gevaarlijk ervaren. Tegelijk, en **enigszins contradictorisch, oefent dit type wegen tevens een aantrekkingskracht uit** (buurtwinkels). Een doortocht (bijv. Bevrijdingslaan, Drongensesteenweg-Weverstraat) wordt soms zelfs een verbindende as in het speelweefsel van deze leeftijdsgroep. Dit bleek heel duidelijk uit de bevraging van kinderen uit de derde graad lager onderwijs in de Brugse Poort.

Voor tieners en jongeren kunnen doortochten ook strategische plekken zijn in het tiener- en jongerenweefsel, in het bijzonder ter hoogte van de haltes voor openbaar vervoer.

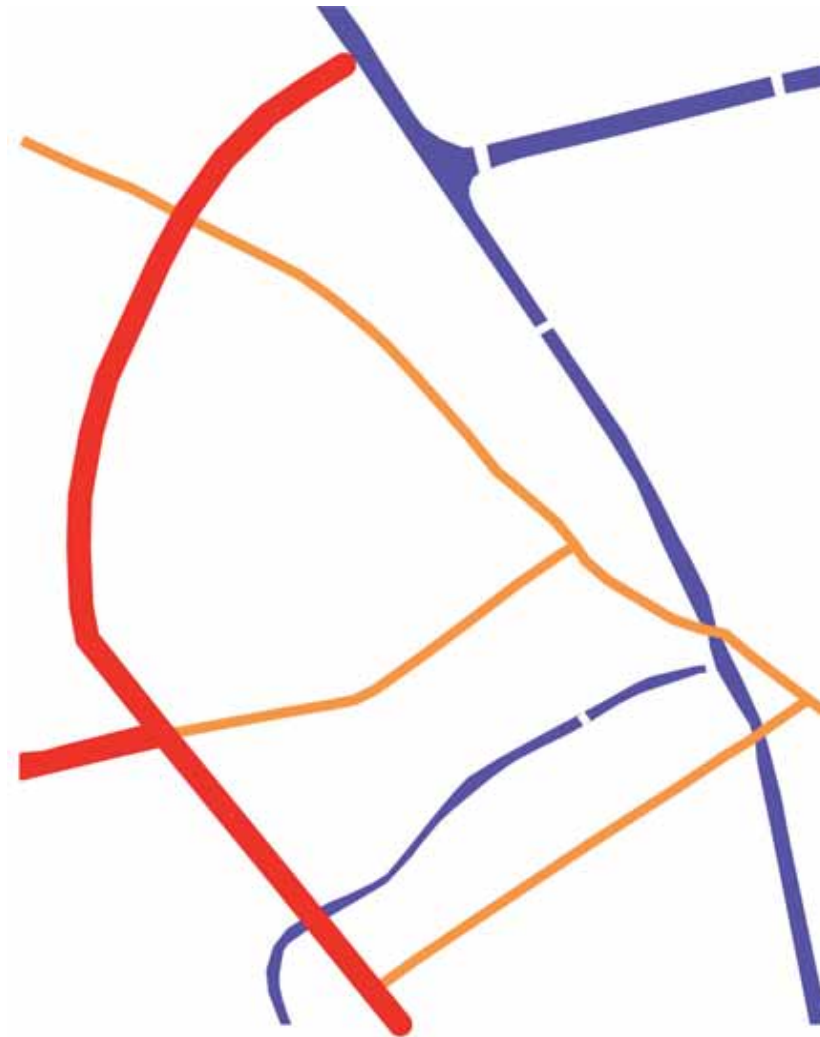
### ***Zone 50: Voorbeelden in Brugse Poort:***



Bevrijdingslaan.



Drongensesteenweg-Weverstraat



**Voorbeelden van 'invalswegen met winkels en openbaar vervoer' in de Brugse Poort:**

- Bevrijdingslaan-Phoenixstraat
- Drongensesteenweg-Weversstraat
- Nieuwe Wandeling

■ Ringweg  
■ Zone 50

### 3) Zone 30

#### **Omschrijving en rol in het speelweefsel**

Dit wegtype omvat **lokale wegen die verkeer van aanliggende straten moeten verwerken** door hun **ligging in het stratenplan** en/of door **verkeersgenererende functies**. Op dit moment zijn deze wegen in de Brugse Poort meestal als zone 30 gecategoriseerd.

Deze categorie omvat doorgaans een groot aantal wegen. Een **echte wijkverzamelweg** heeft een hoge verkeersfrequentie en is snel te herkennen. Maar **ook buurtverzamelwegen en verzamelwegen op een veel lager schaalniveau** behoren tot deze categorie.

#### **Voor het speelweefsel zijn die verzamelwegen op het laagste schaalniveau relevant:**

- Voor heel jonge kinderen zijn dit ook vaak straten die ze niet autonoom mogen oversteken of volgen (barrièrewerking).
- Voor oudere kinderen, tieners en jongeren, is dit onderscheid minder essentieel. Uit de bevraging blijkt dat bepaalde van deze straten (bijv. Ooievaarstraat, Kastanjestraat) een belangrijke verbindingfunctie vervullen.

Een gelijkvloerse inrichting is hier minder aangewezen, gezien de relatief hoge autofrequentie. Deze wegen worden door bewoners immers vaak aangeduid met omschrijvingen als *'dat is toch wel een drukke straat'*. Dit **subjectieve onveiligheidsgevoel** wordt niet altijd gedeeld door verkeerstechnici. Toch valt dit vaak toch **te objectiveren door het stratenplan te bekijken**: bepaalde straten zullen, willens nillens, een zekere verbindingfunctie moeten vervullen voor een bepaald aantal straten van een lager schaalniveau.

Daarnaast is er nog een speciale **subcategorie** te onderscheiden binnen de 'lokale wegen met een zekere verbindingfunctie'. Een aantal straten die op het stratenplan een zeer lokale functie lijken te vervullen (omdat ze bijna geen zijstraten hebben), moeten, door de **aanwezigheid van verkeersgenererende voorzieningen** (winkels, diensten, recreatieve voorzieningen of bedrijffjes van buurtoverschrijdend niveau) toch een hoog aantal autoverplaatsingen verwerken. Deze straten worden best ook als 'lokale weg met zekere verbindingfunctie' gecategoriseerd. Dit moet geval per geval beoordeeld worden.

#### **Zone 30: Voorbeelden in de Brugse Poort**



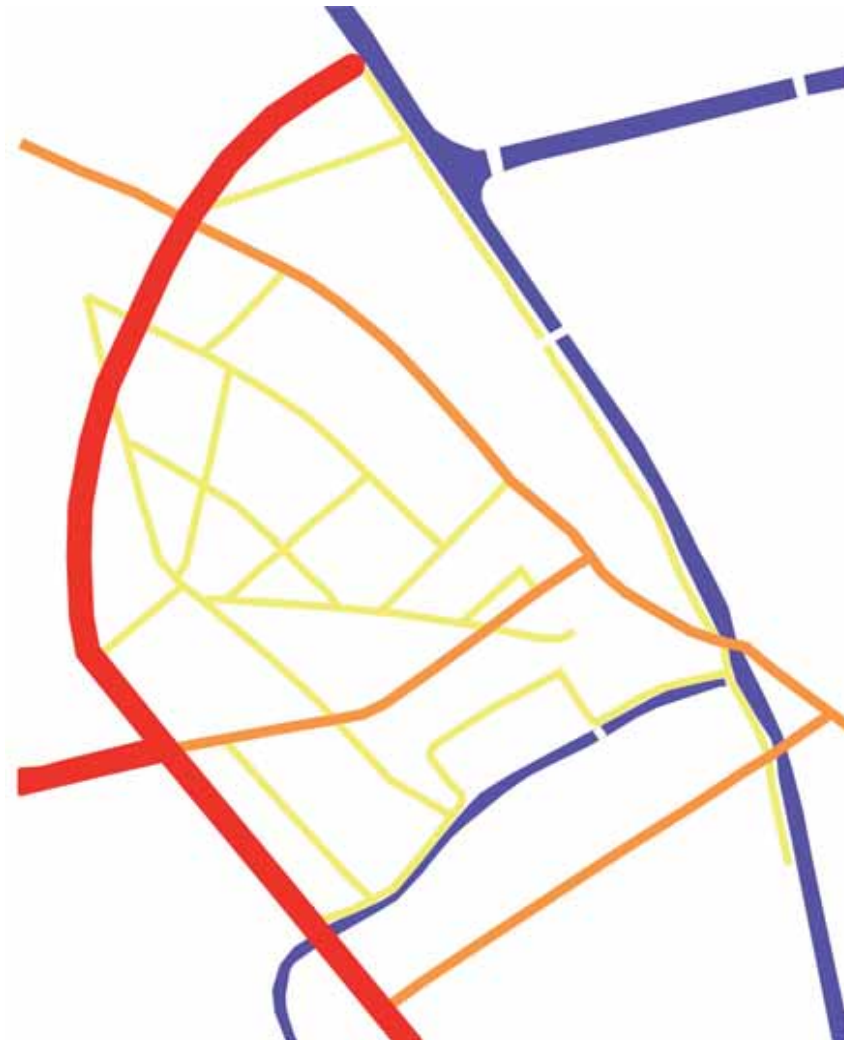
Kastanjestraat



Geitstraat



Haspelstraat en zuidelijk deel Aambeeldstraat:  
Kringwinkel als verkeersgenererende functie.



**Voorbeelden van 'Lokale wegen met zekere verbindingfunctie' in de Brugse Poort:**

- Biezenstuk-Geitstraat-Lieremanstraat
- Kastanjestraat-Balsamierenstraat
- Boerderijstraat-Ooievaarstraat
- Hamerstraat
- Haspelstraat en zuidelijk deel Aambeeldstraat(kringwinkel)
- Blazoenstraat (Delhaize en bibliotheek)
- Meibloemstraat (Bowling en bedrijfjes)
- ...

- █ Ringweg
- █ Zone 50
- █ Zone 30

## 4) Woonerf

### ***Omschrijving en rol in het speelweefsel***

Deze categorie omvat wegen die **in principe enkel autoverkeer van de aanpalende huizen** moet verwerken. Het zijn zeer lokale wegen met **louter erfontsluitingen**. Doorgaand verkeer is eerder sporadisch. Dit zouden echte 'woon- en leefstraten' kunnen zijn, waar spelen op straat geen probleem mag zijn.

De inrichting van deze straten is in de realiteit zeer verschillend. Tot nu toe heeft men meestal voor een klassieke ongelijkvloerse aanleg gekozen, met soms zeer smalle stoepen als gevolg. Bij lokale wegen zonder enige verbindingfunctie, kan de inrichting als woonerf worden overwogen.

### ***Woonerf: Voorbeelden Brugse Poort:***

Onderstaande straten in de Brugse Poort hebben in het verleden geen woonerf-inrichting gekregen, maar hebben potentie om dit statuut kunnen krijgen.



Heershagestraat

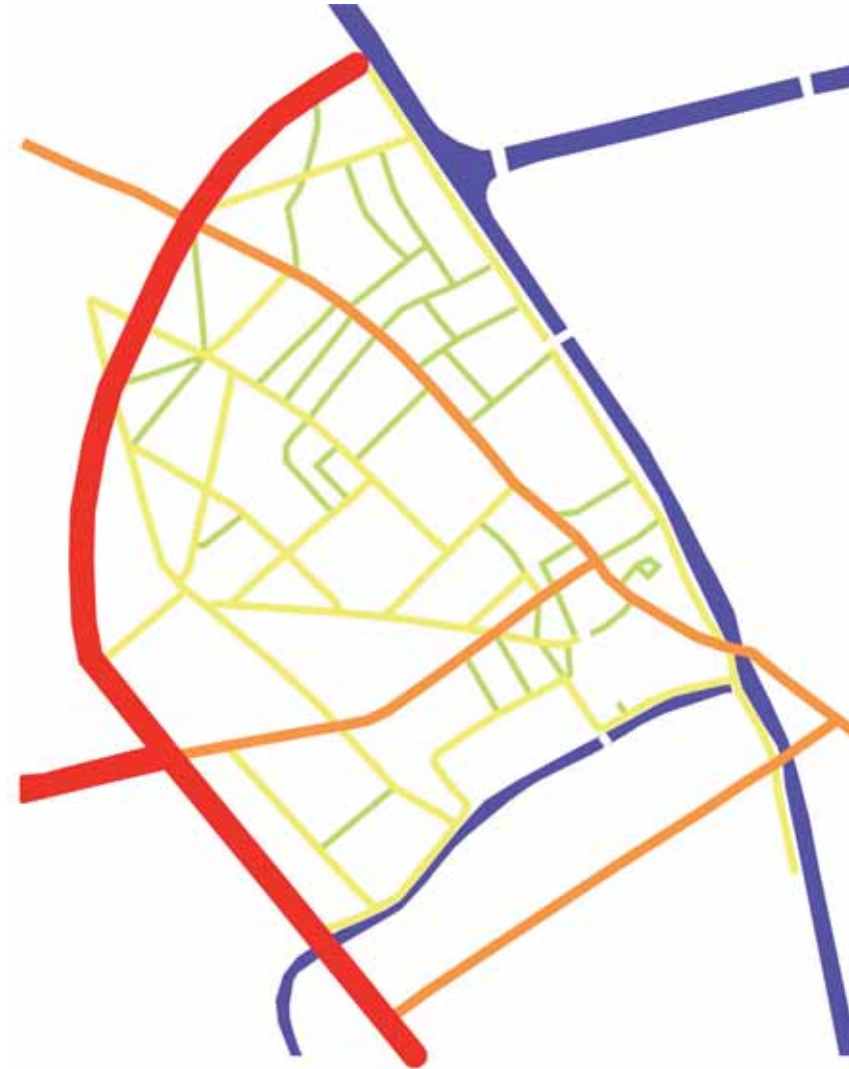


Aambeeldstraat (noordelijk deel)



Spinnerstraat





**Voorbeelden van potentiële woonerfstraten in de Brugse Poort:**

- Zinniastraat, Notelaarsstraat en parallelstraten
- Acaciastraat, Tulpstraat en parallelstraten
- Herdersstraat, Kroonstraat en parallelstraten
- Heershagestraat en Cederstraat
- Spinnerstraat en Sint-Jan-Baptiststraat
- ...

- █ Ringweg
- █ Zone 50
- █ Zone 30
- █ Woonerf

## 5) Doodlopende straten: woonerf of voetgangerszone

### ***Omschrijving en rol in het spelweefsel:***

Deze categorie omvat wegen die **per definitie geen doorgaand verkeer** moeten verwerken indien er geen verkeersgenererende voorziening is ingeplant. Deze wegcategorie wordt doorgaans sterk gewaardeerd door kinderen en kan bij uitstek worden uitgebouwd als bespeelbare publieke ruimte. Een categorisering **als woonerf** is aangewezen. Zelfs het instellen van een **voetgangerszone** kan worden overwogen, zeker bij zeer smalle straten.

Een speciale subcategorie vormen de **doodlopende straten die uitlopen op een zachte wegverbinding of een publieke verblijfsruimte** (bijv. Kokerstraat). Hier dient een categorisering als voetgangerszone zeker te worden overwogen, aangezien dit de bereikbaarheid van de publieke open ruimte vergroot.

### ***Doodlopende straten: Voorbeelden in de Brugse Poort***



Madeliefjesstraat



Zijstraat van Fonteineplein



Kokerstraat als bijzondere categorie: doodlopende straat die uitloopt op het Kokerpark.



**Voorbeelden van 'doodlopende straten' in de Brugse Poort:**

- Charles de L'Epéeplein
- Kokerstraat en Schrijnwerkersstraat
- Delen van Hamerstraat en Zinniastraat
- ...

- Ringweg
- Zone 50
- Zone 30
- Woonerf
- Woonerf - Doodlopende straat

## 6) Voetgangerszone

### ***Omschrijving en rol in het speelweefsel:***

Op sommige **doorsteken door bouwblokken** en op **trage wegen** is in principe geen gemotoriseerd verkeer mogelijk of toegelaten. Dergelijke trage wegverbindingen zijn meestal van zeer groot belang in het speelweefsel. Door de afwezigheid van gemotoriseerd verkeer zijn dit bij uitstek verbindingen die kinderen verkiezen om zich te verplaatsen of om er te spelen.

Soms kan er een spanning ontstaan tussen de verbindings- en verblijfsfunctie, vooral bij trage wegen met een bovenlokale functie. In het Pierkespark bijvoorbeeld wordt er soms gevoetbald in de nauwe doorsteek door het schoolgebouw. Dit levert conflicten op met voorbijgangers.

### ***Voorbeelden Brugse Poort: Trage wegverbindingen en doorsteken***

Doorsteek door Kokerpark



Doorsteek door Pierkespark



## Stap 3: Bepalen en uitbouwen van strategische plekken (buurniveau)

In een volgende stap worden alle categorieën op elkaar gelegd. Dit resulteert in een **synthesekaart** van

- verschillende types strategische kindverbindingen,
- verschillende wegcategorieën voor gemotoriseerd verkeer.

Op basis van deze synthesekaart kunnen strategische plekken worden geïdentificeerd. Op deze strategische plekken kan verder worden ingezoomd tot op buurt- en straatniveau. Door middel van **integraal straatontwerp** en de eventuele inbreng van **spel-prikkels** kan hun betekenis in het speelweefsel worden verhoogd.

### ***Algemene uitgangspunten voor bepaling en selectie van strategische plekken***

Nadat **alle 'strategische kindverbindingen' en 'wegcategorieën voor gemotoriseerd verkeer' op elkaar zijn gelegd**, zijn er twee belangrijke soorten plekken, die bijzondere aandacht verdienen:

- 1. Nabij kruispunten van strategische kindverbindingen**
- 2. Op strategische kindverbindingen, ter hoogte van kindvoorzieningen:**

- pleinen
- groene ruimtes
- scholen
- sportvoorzieningen
- jeugdlokalen, jeugthuizen, enz.
- ...

Vooraf locaties waar er een hoge dichtheid is aan strategische plekken, kunnen verder bestudeerd en aangepakt worden.

De **(kind)verbindingfuncties zullen** dan het **programma mee bepalen**, terwijl **de wegcategorieën de randvoorwaarden aangeven**.

### ***Strategische plekken in de Brugse Poort:***

Op de synthesekaart van wegategorisering en 'strategische kindverbindingen' (figuur links) kunnen strategische plekken worden aangeduid (rode stippen op figuur rechts). Deze plekken kunnen **op microniveau** worden **ontworpen**.

### Strategische plekken in de Brugse Poort:

strategische kindverbindingen geprojecteerd op wegcategorieën.

### Identificatie van strategische plekken:

- nabij kruispunten van strategische kindverbindingen,
- langs strategische kindverbindingen, ter hoogte van voorzieningen.



- Ringweg
- Zone 50
- Zone 30
- Woonerf
- Woonerf - Doodlopende straat

- Fietsgericht verbindingswaefsel
- Lokale vrijetijdroute
- Schoolroute
- School en Bib
- Park- en speelruimte
- Strategische plek

## Stap 4: Uitbouw van strategische plekken

Na identificatie van de strategische verbindingen en plekken, kan een **ontwerptraject worden uitgezet voor specifieke ruimtes**, rekening houdend met prioriteiten, beleidsplanning, randvoorwaarden en beschikbare middelen.

Daarbij is het belangrijk om **d.m.v. inspraak en participatie** van bewoners (kinderen en volwassenen) tot een programma en kindgericht ontwerp te komen voor deze specifieke ruimtes. Voor een deel zal het programma reeds bekend zijn, omdat er reeds op wijkniveau is nagedacht over de straten en plekken. De inspraak kan zich nu **toespitsen op het microniveau**, op concrete ontwerpscenario's en het **versterken van het draagvlak voor het project**.

De hier volgende onderdelen van dit document, de '**straatbeelden**' en '**bouwstenen**' van **Deel 3**, bieden verder inspiratie en meer technische richtlijnen voor het ontwerp.





Samenstelling **Begeleidingsgroep 'Verbindingsweefsel'**:

De Dienst Stedelijke Vernieuwing en Gebiedsgerichte Werking,  
bevoegdheid van burgemeester Daniël Termont;

De Jeugddienst,  
bevoegdheid van eerste schepen Mathias De Clercq;

De Dienst Mobiliteit en de Dienst Wegen, Bruggen en Waterlopen,  
bevoegdheid van schepen De Regge;

De Pedagogische Begeleidingsdienst,  
bevoegdheid van schepen Coddens;

De Groendienst en de Dienst Stedenbouw en Ruimtelijke Planning,  
bevoegdheid van schepen Balthazar;

De Dienst Buurtwerk,  
Bevoegdheid van schepen Reynebeau.

Verantwoordelijke uitgever: Mathias De Clercq, eerste schepen en schepen van Economie, Jeugd en Middenstand, Stadhuis,  
Botermarkt 1, 9000 Gent

# Verbindingsweefsel in Gent

**Visie, voorbeelden- en inspiratieboek** voor een kwalitatieve inrichting van veilige en speelse verbindingen binnen het speelweefsel

Deel 3: voorbeelden- en inspiratieboek  
september 2011



FRIS IN HET LANDSCHAP

**Fris in het Landschap vof**  
Monterreystraat 28  
9000 Gent  
Tel. 09 220 65 48  
e-mail: [fris.landschap@skynet.be](mailto:fris.landschap@skynet.be)  
[www.frisinhetlandschap.be](http://www.frisinhetlandschap.be)

i.s.m.



**Kind & Samenleving vzw – ruimtecel**  
Bolwerksquare 1a bus 8  
1050 Brussel  
Tel. 02 894 74 60  
[www.k-s.be](http://www.k-s.be)



# colofon

Provincie Stad	Oost Vlaanderen Gent
Project	Opmaak visie en 'voorbeeldenboek' m.b.t. verbindingstweefsel en uitvoeringsplannen voor de Kastanjestraat, Aambeeldstraat en Haspelstraat in de Brugse Poort
Opdrachtgever	Stadsbestuur Gent  Departement Bevolking en Welzijn, Jeugddienst Kammerstraat 10, 9000 Gent Contactpersoon: Marianne Labre Tel. 09 269 81 10
Ontwerpers	Fris in het landschap, vof en Kind & Samenleving, vzw  Projectverantwoordelijke voor Fris in het Landschap Jean-françois Van den Abeele landschapasarchitect Els Huigens ruimtelijke planner, landschapsarchitect Monterreystraat 28- 9000 Gent Tel. 09 220 65 48 – gsm 0486 62 54 33 fris.landschap@skynet.be www.frisinhetlandschap.be  Projectverantwoordelijke voor Kind & Samenleving vzw – ruimtecel Wouter Vanderstede, ruimtelijk planner Bolwerksquare 1a bus 8 – 1050 Brussel Tel. 02 894 74 60 ruimtecel@k-s.be www.k-s.be
Besteknummer Datum	2009/JD/4 september 2011

## inhoudsopgave

Opgelet!

Dit document omvat **enkel Deel 3** van het visie-, voorbeelden- en inspiratieboek.

Deel 1 omvat de visie die aan dit document ten grondslag ligt.

Deel 2 omvat een methodiek en stappenplan die voorafgaat aan het werken met dit voorbeelden- en inspiratieboek.

### Deel 1: visie

Deze visie is opgenomen in een afzonderlijke document.

### Deel 2: methodiek en stappenplan

Deze methodiek en stappenplan zijn opgenomen in een afzonderlijk document.

### Deel 3: voorbeelden- en inspiratieboek

<b>1. Uitgangspunten en inspirerende straatbeelden .....</b>	<b>6</b>
<b>1.1. Uitgangspunten en inspirerende beelden voor uitbouw van strategische kindverbindingen .....</b>	<b>6</b>
1) Schoolroutes .....	7
2) Lokale vrijetijdsroutes .....	15
3) Fietsgericht verbindingsweefsel .....	17
<b>1.2. Uitgangspunten en inspirerende straatbeelden per wegcategorie .....</b>	<b>20</b>
1) Ringweg .....	21
2) Zone 50 .....	26
3) Zone 30 .....	33
4) Woonerf .....	43
5) Doodlopende straten: 'woonerf' of 'voetgangerszone' .....	50
6) Voetgangerszone .....	52
<b>2. Bouwstenen voor straatontwerp .....</b>	<b>54</b>
<b>2.1. Groen .....</b>	<b>55</b>
1) Bomen met plantvak .....	55
2) Bloemen en gevelgroen .....	57
3) Groene 'lovergangen' .....	59
4) Gras en kruidachtigen .....	62

<b>2.2. Aankleding gevels .....</b>	<b>64</b>
<b>2.3. Speelse zitelementen .....</b>	<b>67</b>
<b>2.4. Speelse kunst.....</b>	<b>70</b>
<b>2.5. Straatafbakening, parkeerpaaltjes en straatmeubilair .....</b>	<b>73</b>
<b>2.6. Water .....</b>	<b>76</b>
<b>2.7. Patronen in de verharding.....</b>	<b>78</b>
1) Cirkels en organische lijnen.....	78
2) Rasters.....	80
3) Tekeningen, kleuren en licht.....	82
<b>2.8. Zoeken naar combinaties .....</b>	<b>85</b>
1) Combinaties van beleefbaarheid en bespeelbaarheid scoren het best.....	85
2) Groeperen van spel- en belevingsprikkel.....	86

# Deel 3: Voorbeelden- en inspiratieboek

In dit voorbeelden- en inspiratieboek worden uitgangspunten en referentiebeelden weergegeven voor kindgericht ontwerp van het verbindingssweefsel.

Aan de ene kant worden hier **straatbeelden, voorbeeldplannen en profielschetsen** aangereikt die, per wegcategorie, een aantal **globale lijnen voor het straatontwerp** uitzetten.

Aan de andere kant wordt ook **inspiratie** gegeven **voor het realiseren van expliciete en impliciete spelprikkels**. Hier gaat het niet om de straatbeelden in hun geheel, maar om details en bouwstenen waarmee de ontwerper zelf creatief aan de slag kan binnen de welbepaalde wegcategorie en concrete ontwerpogave.

Deel 3 is dus als volgt opgebouwd:

1. Ten eerste omvat dit **straatbeelden en uitgangspunten** voor
  - 1.1. **strategische kindverbindingen** (schoolroutes, vrijetijd routes, fietsgericht verbindingssweefsel)
  - 1.2. **per wegcategorie**
2. Ten tweede worden, meer op microschaal, voorbeelden van **bouwstenen voor een kindgericht straatontwerp** getoond.

De voorgestelde referentiebeelden moeten uiteraard verder vertaald worden naar de specifiek Belgische, Vlaamse en Gentse beleidscontext (bijv. verkeersjuridische context, keuzes m.b.t. materiaalgebruik,...).

# 1. Uitgangspunten en inspirerende straatbeelden

In dit onderdeel worden per type weg uitgangspunten en referentiebeelden vooropgesteld. Het gaat om algemene straatbeelden en een kader voor de inbreng van spelprykkels.

Voor het bepalen van deze uitgangspunten, referentiebeelden en straatbeelden is vertrokken van bestaande vademecums en algemeen aanvaarde ontwerpprincipes en –praktijken. Ze zijn **op basis van het criterium van 'kindvriendelijkheid' en specifiek voor de Gentse situatie geselecteerd**, al moeten referentiebeelden uiteraard verder worden vertaald naar de Gentse context.

De opdeling in wegtypes verwijst naar de analyse zoals uiteengezet in Deel 2: Methodiek en stappenplan. Ook hier worden 'strategische kindverbindingen' eerst behandeld. Daarna volgen straatbeelden voor verschillende wegcategorieën van gemotoriseerd verkeer.

## 1.1. Uitgangspunten en inspirerende beelden voor uitbouw van strategische kindverbindingen

Fundamenteel in het speelweefsel zijn **strategische kindverbindingen**. Dit zijn routes die door kinderen<sup>1</sup> zeer frequent worden gebruikt.

In Deel 2, 'Methodiek en stappenplan' wordt benadrukt dat deze routes met inspraak van de doelgroep in kaart moeten worden gebracht.

In wezen zal het gaan om:

- 1) Schoolroutes
- 2) Lokale vrijetijdsroutes
- 3) Fietsgericht verbindingsweefsel

Binnen elk van deze wegcategorieën komen aan bod:

- Uitgangspunten voor het ontwerp
- Spelprykkels
- Referentiebeelden

---

<sup>1</sup> Zoals uiteengezet in Deel 1: Visie, wordt er in dit document gefocust op kinderen (tot 12 jaar). Tieners en jongeren hebben immers een veel ruimere actieradius. De meest attractieve plekken voor deze oudere leeftijdsgroepen liggen vaak niet in hun eigen straat, maar veel verder (stadscentrum, recreatiedomeinen, sportcentra, winkelcentra, enz.). Verkeersveiligheid betekent voor hen een veel mindere beperking van hun autonome mobiliteit, al zijn ook zij gebaat bij de uitbouw van fietsroutenetwerken en zachte wegverbindingen. **De methodiek die voor kinderen wordt uitgewerkt voor kindgericht straatontwerp, kan indirect ook aan tieners en jongeren ten goede komen.** In die zin zou men ook in ruimere zin over 'jeugdverbindingen' kunnen spreken, of nog ruimer, over **een 'intergenerationeel en integraal straatontwerp'**.



## 1) Schoolroutes

Scholen zijn evidente kindbestemmingen. Langsheen routes van en naar school zijn grote aantallen kinderen te verwachten: te voet, met de fiets, met de bus, met de auto gebracht en soms ook met step, rolschaatsen,... Vooral kinderen die autonoom naar school gaan, ontwikkelen vaak spelgedrag.

De **directe schoolomgeving** verdient bijzondere aandacht. Maar **ook verder van de school** zijn er meestal druk gebruikte schoolroutes, die via de methodiek en stappenplan van Deel 2 te detecteren zijn. Ook deze routes zijn belangrijk voor een kindvriendelijk verbindingsweefsel.

### ***Uitgangspunten voor het ontwerp:***

#### **Onmiddellijke schoolomgeving:**

- Bij voorkeur inrichten als zone 30 of als woonerf.  
Bijv. Inrichting met zone 30-regime volgens Vademecum Voetgangsvoorzieningen (zie kadertekst Zone 30-Schoolomgeving). Belangrijke elementen hierin zijn:
  - zone 30-snelheidsregime,
  - maximale voetgangersruimte en brede obstakelvrije zone i.f.v. kinderfietsen op het trottoir, kinderwagens,...
  - extra beveiligde oversteken.
- Markeren en zichtbaar maken van schooltoegang (d.m.v. materiaalgebruik, poorteffecten, spelprikkel...)
- Indien mogelijk creatie van een pleinruimte voor de school i.f.v. wachtende ouders of kinderen, een praatje slaan, kinderen die met de fiets op de stoep rijden, enz.

#### **Verdere routes van/naar school:**

- Zo goed mogelijke **voetgangsvoorzieningen** langs vaak gefrequenteerde schoolroutes (bijv. brede voetpaden, realiseren van autovrije doorsteken doorheen bouwblok,...).
- Fietsvoorzieningen (bijv. fietssuggestiestrook, fietspad, fietsrekken,...) indien mogelijk:  
Het vergt vertrouwen van ouders om hun kinderen met de fiets naar school te laten gaan. Subjectieve verkeersveiligheid is hier belangrijk. Bijzondere fietsvoorzieningen (fietssuggestiestroken, fietspaden) kunnen hiertoe gevoelig bijdragen, zelfs al is dit objectief gezien niet nodig. Dit geldt vooral voor scholen die een bovenlokaal bereik hebben. De bijzondere fietsvoorzieningen dienen wel afgewogen te worden t.a.v. de voetgangsvoorzieningen.

### **Zone 30 – Schoolomgeving volgens het Vademecum Voetgangersvoorzieningen**

Het betreft hier een speciale verschijningsvorm van een zone 30, die de verkeersveiligheid en verkeersleefbaarheid in de directe omgeving van de school positief moet beïnvloeden.

#### **Definiëring**

Een schoolomgeving omvat de directe omgeving van de schoolingangen en derhalve ook een stuk van de langsliggende straat (eventueel inclusief de omliggende kruispunten). Indien deze schoolomgeving wordt afgebakend met het statuut van zone 30, wordt er een permanente snelheidsbeperking opgelegd die de verkeersveiligheid en de verblijfskwaliteit van de schoolomgeving garandeert. Door de aangepaste inrichting van de schoolomgeving, wordt de aandacht van de bestuurders gevestigd op de aanwezigheid van schoolgaande kinderen, waarvan een groot deel te voet gaat.

#### **Kenmerken**

Net zoals bij gewone zone 30-gebieden, dienen bij de schoolomgevingen die worden afgebakend als zone 30, accenten te worden gelegd om het verblijfskarakter van de schoolomgeving duidelijk te maken. Naast de vooropgestelde snelheidsbeperking tot 30 km/uur, kan ook hier een breed gamma aan infrastructurele en organisatorische maatregelen worden aangewend om een veilige en aangename schoolomgeving te bekomen.

Algemeen moet de schoolomgeving steeds duidelijk zijn voor alle categorieën van weggebruikers. De schoolomgeving moet veilig toegankelijk zijn voor alle voetgangers, en dus ook voor de personen met een handicap. De trottoirs moeten daarom voldoende breed zijn en een voldoende brede obstakelvrije loopzone hebben.

Aan de uitgang van de school moet het trottoir dan weer verbreed zijn zodat ouders er veilig kunnen wachten zonder de andere voetgangers te hinderen. Hetzelfde geldt aan de haltes van openbaar vervoer.

Voetgangersoversteken moeten verbeterd en beveiligd worden en mogen niet in het verlengde van de uitgang van de school gesitueerd worden. Om te vermijden dat kinderen rechtstreeks de rijbaan oplopen, kan er voor de schoolpoort, aan de rand van het trottoir, een afsluiting geplaatst worden.

Uit: het Vademecum Voetgangersvoorzieningen van de Vlaamse overheid (Hoofdstuk 3, p. 9-10 en Hoofdstuk 4, p. 12-13: zie [www.mobielvlaanderen.be/vademecums](http://www.mobielvlaanderen.be/vademecums)).

### **Spelprikkels:**

Indien er voldoende ruimte is en geen risico op verkeersconflicten, zijn **schoolomgevingen en/of schoolroutes zeer geschikte plekken** om spelprikkels in te planten. Dit gebeurt **bij voorkeur:**

- **op strategische punten:**
  - op het plein voor de schoolpoort,
  - op kruispunten van schoolroutes,
  - ter hoogte van aanpalende open ruimtes (plein, groene ruimte,...).
- daar **waar ruimte beschikbaar is:** bijv. bij lokale wegverbredingen, straathoeken,...

## Referentiebeelden 'Schoolomgevingen':

### 1) 'Klassieke' benadering van schoolomgevingen: Verkeersplateaus, poorteffecten en markering van de schooltoegang via kleurgebruik, octopuspalen of spelprikkel



Kortenberg



Felix De Bethunelaan Kortrijk



Keerbergen



Foto's: Octopusplan



Spelelementen aan ingang school Rotterdam



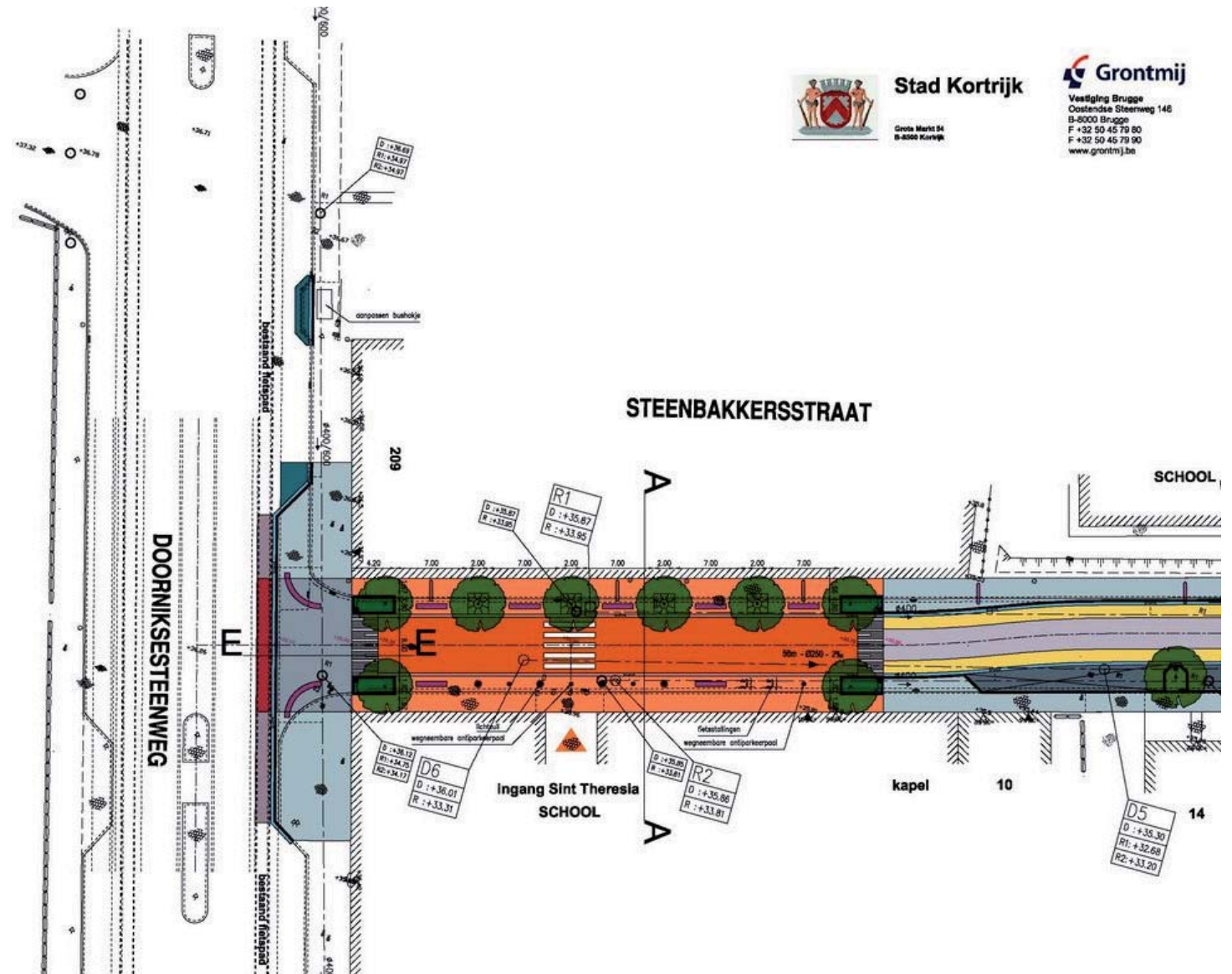
**2) Alternatieve benadering van de schoolomgeving: 'shared space'-principe, bewust verwarring creëren door bijzondere belijning**



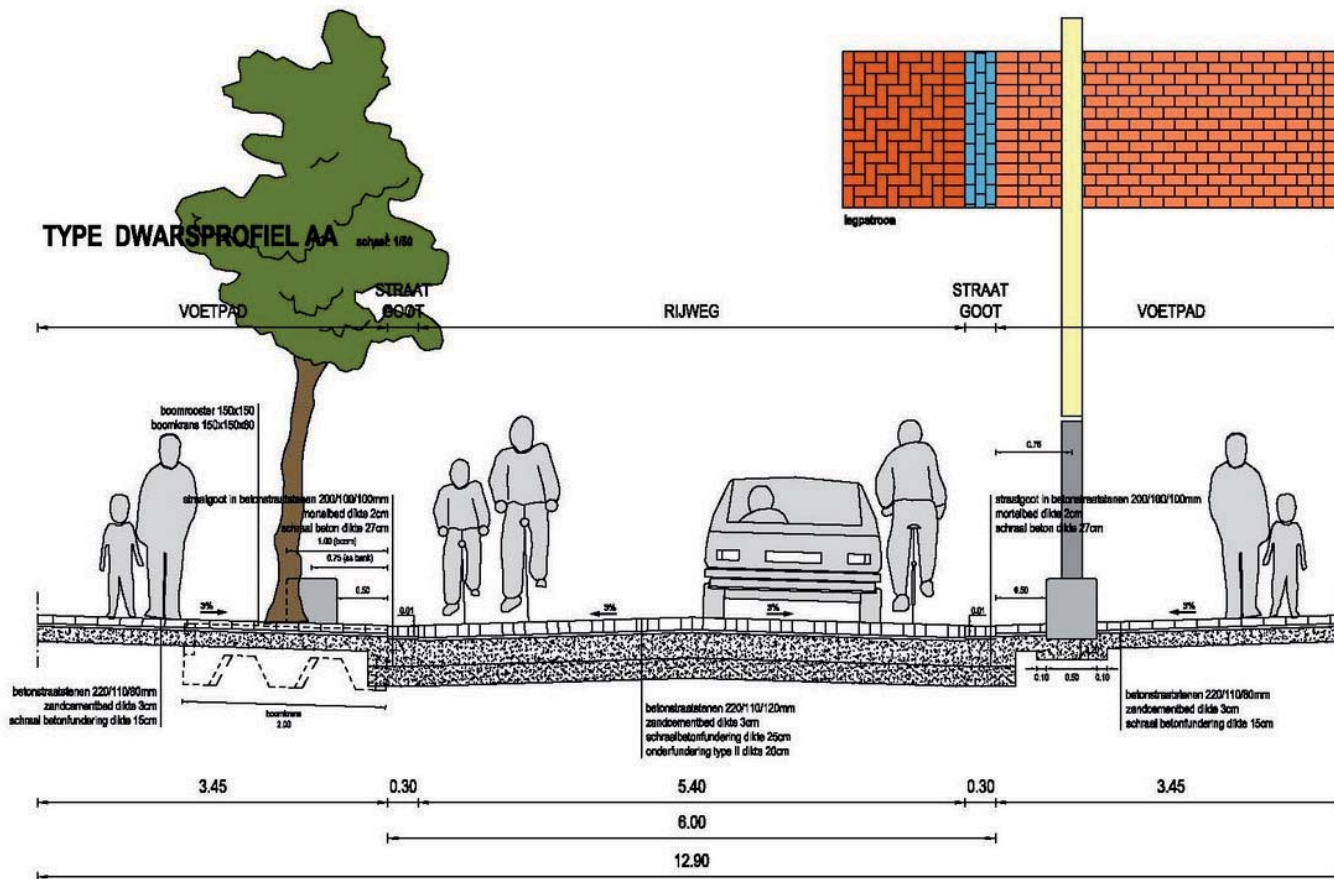
Schoolomgeving wijk Roombeek Enschede (foto's: fietsberaad.nl)

De alternatieve markeringen zorgen voor verwarring, waardoor autobestuurders voorzichtiger rijden.

Voorbeeld: Steenbakkersstraat Kortrijk (Grontmij i.o.v. Stad Kortrijk)



Maximale ruimte voor voetgangers ter hoogte van school (rode zone). Verder van de school weg zijn er fietssuggestiestroken (rechterzone).



## Steenbakkersstraat (vervolg)

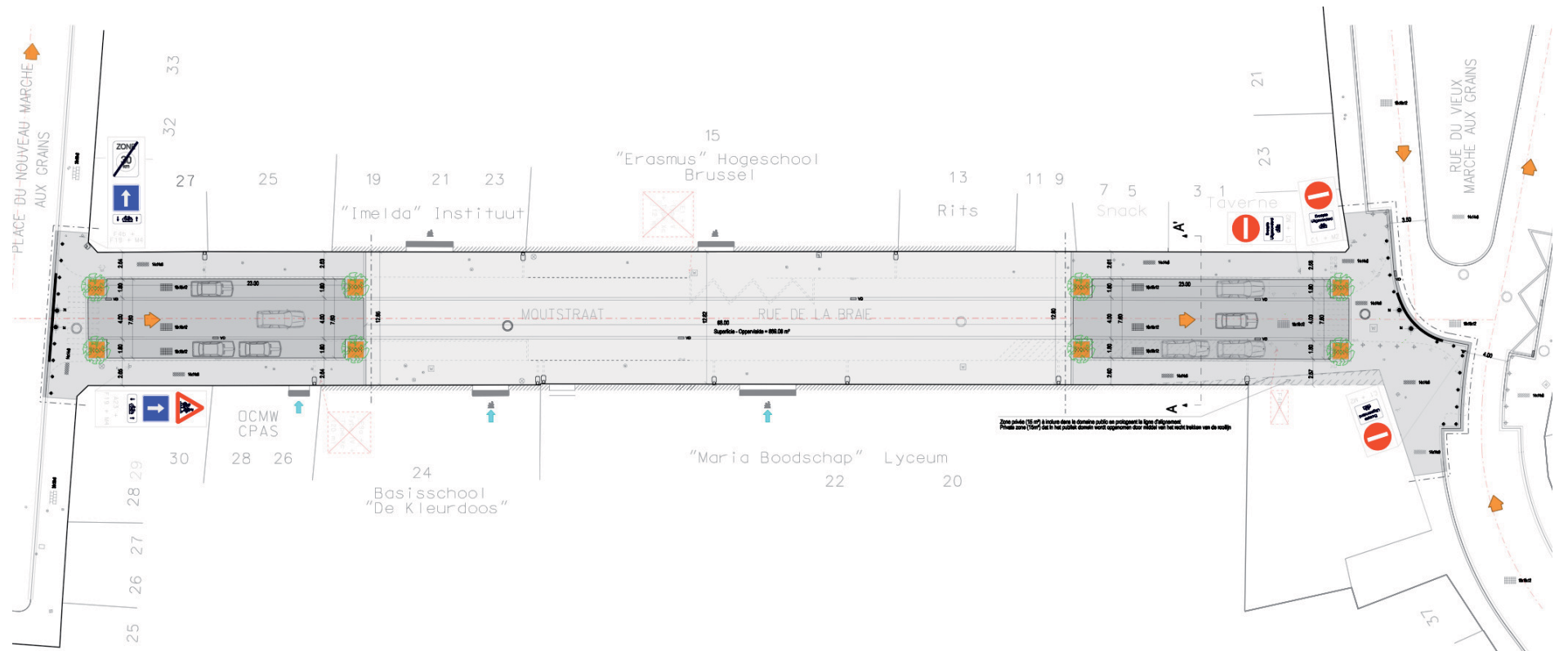


Context: Zijstraat van een belangrijke invalsweg.

Kwaliteiten:

- poorteffect door verkeersplateau, gekleurde materialen, bomen, zitbanken,
- gelijkvloerse aanleg,
- zitbanken benadrukken verblijfsfunctie.

## Voorbeeld: Voorontwerp Moutstraat Brussel



### Voorontwerp Moutstraat

(ontwerp: Stad Brussel, met kinderinspraak van JES / Yota!)

Context: Parallelstraat aan Dansaertstraat in Brusselse binnenstad, concentratie van scholen.

Kwaliteiten:

- poorteffecten door verkeersplateaus, versmallingen, straatgroen
- sterke reductie van parkeren
- kiss & ride voor school wordt 's avonds een plein



## 2) Lokale vrijetijdsroutes

In hun vrije tijd zijn kinderen vaak spelend onderweg, van de ene vrijetijdsplek (plein, park, sportveld) naar de andere. Bepaalde routes worden intensief gebruikt, omdat ze de verbinding vormen naar belangrijke vrijetijdsbestemmingen van kinderen. Die routes vallen soms samen met verbindingswegen voor gemotoriseerd verkeer of drukke winkelstraten.

### ***Uitgangspunten voor het ontwerp:***

Lokale vrijetijdsroutes worden in eerste instantie **op voetgangers en fietsers afgestemd**. Voor lokale vrijetijdsroutes wordt vooral de voetgangersruimte gemaximaliseerd.

De algemene uitgangspunten verschillen naargelang het een ongelijkvloerse inrichting (zone 30), een gelijkvloerse inrichting (woonerf) of een trage weg betreft:

*Zie verder in dit deel:*

- 'zone 30'
- 'woonerf'
- 'doodlopende straten'
- 'voetgangerszone'

### ***Spelprikkels:***

Vrijetijdsroutes zijn **bij uitstek de routes om spelprikkels in te planten**. Dit gebeurt:

- **op strategische punten:**
  - op kruispunten van vrijetijdsroutes,
  - ter hoogte van aanpalende open ruimtes (plein, groene ruimte,...),
  - ter hoogte van vrijetijdsvoorzieningen (bijv. bibliotheek, zwembad,...).
- daar **waar ruimte beschikbaar is**: bijv. bij lokale wegverbredingen, straathoeken, parkeervrije ruimte voor garages (horizontale 2D-spelprikkels),...

**Referentiebeelden 'Lokale vrijetijdsroutes':**



Mozaïekafwerking, Berlijn



Gekleurde bank



Boomknuffel in boom



Solbjerg, Kopenhagen



Zitelementen in betonsteen, Delft



Hinkelpad en zitelementen, Delft



Springpaaltjes langs rode loper, Gent



Springbollderstenen, Mechelen



Kronkellijn, Mechelen

### 3) Fietsgericht verbindingssweefsel

Bepaalde routes blijken geprefereerde routes voor fietsverplaatsingen van diverse aard: recreatieve fietstochten, fietsverplaatsingen naar de binnenstad, fietsverplaatsingen naar verder gelegen scholen en kinderopvang,...

Jongere kinderen rijden dan mee op/in/met de fiets van volwassenen (fietszitje, fietskar, bakfiets, meerijfiets, enz.).

Oudere kinderen fietsen zelfstandig, al dan niet onder begeleiding.

Deze trajecten worden (meestal door de ouders) vaak heel minutieus gekozen: zowel (subjectieve) verkeersveiligheid, beleefbaarheid (aangename routes, groene ruimtes, picknick- en halteplekken), als speelmogelijkheden spelen mee.

#### ***Uitgangspunten voor het ontwerp:***

Fietsgericht verbindingssweefsel ent zich op **formele én informele fietsroutes**. Dit betekent dat niet enkel de fietsroutes die formeel door de stad erkend zijn (en een speciaal statuut of inrichting hebben gekregen) in beeld worden gebracht. Ook de door gebruikers informeel gebruikte routes maken deel uit van fietsgericht verbindingssweefsel. De planningscontext, maar ook inspraak en participatie vormen dus criteria voor selectie.

Deze routes worden **in de eerste plaats op fietsers afgestemd**. **Naargelang de wegcategorie en context** zullen zich verschillende ontwerp oplossingen aandienen.

Bij de uitbouw van dergelijk bovenlokaal (fietsgericht) verbindingssweefsel staan **3 elementen centraal**:

#### - **Fietsgerichtheid:**

Dit omvat o.m.:

- **Optimale (subjectieve) verkeersveiligheid voor fietsers:** dit betekent o.m.
  - . het weren of minimaliseren van autoverkeer (trage weg, fietsstraat, knippen van wegen),
  - . minimaliseren van autosnelheden (echter zonder dat dit ten koste gaat van het fietscomfort, zoals bijv. het inbrengen van drempels e.d.),
  - . aanpakken van conflictpunten (bijv. beveiligen van oversteken, zicht maximaliseren,...),
  - . markeren van fietsruimte (bijv. fietsuggestiestrook, fietspad, fietsstraat, enz.),...Naargelang de wegcategorie zullen zich andere ontwerp oplossingen aandienen.
- **Optimaal fietscomfort:**
  - o.a. materiaal van bestrating, geen steile hellingen, goede afwerking van bestrating zonder bruuske overgangen).

#### - **Versterken van de beleefbaarheid:**

Bijvoorbeeld door:

- Leesbaarheid,
- Straatgroen,
- plekken met identiteit creëren,
- afwisseling in het (stedelijk) landschap,
- eenheid/herkenbaarheid, zonder dat dit eentonig wordt,
- aaneenschakelen van belevingsplekken en aandacht voor zichtlijnen.

#### - **Passage- en halteplekken:**

bijv. picknickplaatsen, horeca, food shops, pleintjes, parkjes, rustplaatsen, spelprykkels,...

Deze routes worden **best als één geheel ontworpen**: zowel de weg zelf als de aanpalende plekken zijn onderdeel van de ontwerp opgave (vandaar de term 'verbindingssweefsel').

## Spelprikkels:

Als onderdeel van het fietsgericht verbindingsweefsel kunnen publieke ruimtes, picknick- en halteplekken worden ontwikkeld. Dit gebeurt bij voorkeur op strategische punten (bijv. kruispunten van fietsroutes). Deze picknick- en halteplekken zijn bij uitstek geschikte locaties voor inbreng van spelprikkels. Zo kunnen ouders rustig verpozen terwijl ze een oogje op de kinderen kunnen houden.

## Referentiebeelden 'fietsgericht verbindingsweefsel':

### 1) In een groene omgeving



Groenas- Fietsroute door het park Prettige Wildernis, Gent



Kessel-Lo



Arbedsite, Gent

### 2) In stenige omgevingen



Prags Boulevard, Kopenhagen



Fietsstraat, Delft



Fiets- en wandelpad in combinatie met skate

### In stenige omgevingen (vervolg)



Kontich (foto: Vademecum Fietsvoorzieningen)



Stationsomgeving Mechelen Nekkerspoel



Vilvoorde (foto: Vademecum Fietsvoorzieningen)

### 3) Fietssnelwegen



Docas, Lissabon



Liekeboorden, Kortrijk



Eva Lanxmeer



Bovenlokale fietsverbinding, Amsterdam



Idem



Zuiderpark, Amsterdam

## 1.2. Uitgangspunten en inspirerende straatbeelden per wegcategorie

Per wegcategorie worden uitgangspunten en straatbeelden vooropgesteld, geënt op de wegategorisering van het Integraal Plan openbaar Domein (**IPOD2**) en voortbouwend op de wegcategorieën zoals voorgesteld in Deel 2.

- 1) Ringweg**
- 2) Zone 50**
- 3) Zone 30**
- 4) Woonerf**
- 5) Doodlopende straten: Woonerf of Voetgangerszone**
- 6) 'Voetgangerszone'**

Binnen elk van deze wegcategorieën komen aan bod:

- Uitgangspunten voor het ontwerp
- Spelprikkels
- Referentiebeelden.

## **1) Ringweg**

### ***Uitgangspunten voor het ontwerp:***

- Optimale verkeersveiligheid voor zachte weggebruikers.
- Bijzondere aandacht voor oversteken op strategische punten.
- Uitbouw van zo breed mogelijke voetgangerszones en pleinfunctie aan de randen.
- Lange termijn: Landscaping als stadsboulevard.

### ***Spelprikkels:***

- Niet wenselijk nabij de rijweg.
- Enkel op aanliggende pleinen en voldoende brede voetgangerszones..

### ***Referentiebeelden voor 'Stedelijke ringboulevard':***

(Zie volgende bladzijden)

- Groene Boulevard, Hasselt.
- Masterplan Groene Singel, Antwerpen.

**Diverse beelden:**



Nieuwe Wandeling: verkeersveiligheid 1 rijprofiel + tussenberm



Verkeersveiligheid: 1 rijprofiel + tussenberm



Uitbouw van voetgangerszones langs belangrijke verbindingsweg – Barcelona



Tusseneilanden en markeren van oversteken met bomen (Genk, Europalaan en Dieplaan, onderaan rechts)



**Voorbeeld: Groene Boulevard Hasselt**



**Voorbeeld: Groene Boulevard Hasselt: (tijdelijke) kunstige spelprikkels binnen jaarlijks kunstproject**

kunstige oversteken



schommels in de voetgangerszones



### Voorbeeld Masterplan Groene Singel (Antwerpen)

Lange termijn: Landscaping als stadsboulevard.



De herstructurering van deze infrastructuur wordt als een integraal landschapsonwerp opgevat. Op die manier kunnen nieuwe 'parkverbindingen', een nieuw fietsroutenetwerk en bespeelbare publieke ruimtes in het 'bermenlandschap' ontstaan.

## 2) Zone 50

### ***Uitgangspunten voor het ontwerp:***

#### *Algemene Uitgangspunten:*

- Inrichten volgens uitgangspunten van 'leefbare doortochten' (cf. Vademecum 'Verkeersvoorzieningen in de bebouwde omgeving').
- Bij voldoende breedte: pleinfunctie uitbouwen en voelbaar maken tot op de straat zelf.
- Belang van fietsmarkeringen (fietsuggestiestroken, fietspaden), zeker op strategische kindroutes.

#### *Cruciaal: Goede oversteken:*

- Gemarkeerde oversteken op strategische punten (bijv. ter hoogte van belangrijke voorziening).
- Bij voorkeur ook inrichtingsmaatregelen (pleineffect).
- Eventueel zijn hier mogelijkheden voor 'kunstige' oversteken op zeer strategische punten (bijv. pal in het centrum).

### ***Spelprikkels:***

#### *Algemene uitgangspunten:*

- **Spelprikkels op strategische punten** zijn enkel mogelijk indien voetgangerszone voldoende breed is en op voldoende afstand van de weg.
- De spelprikkels zijn eerder 'impliciet'.
- Basisvorm: best langwerpig, puntsgewijs of puntenreeks

#### *Voorbeelden (zie ook deel 'bouwstenen' van dit document):*

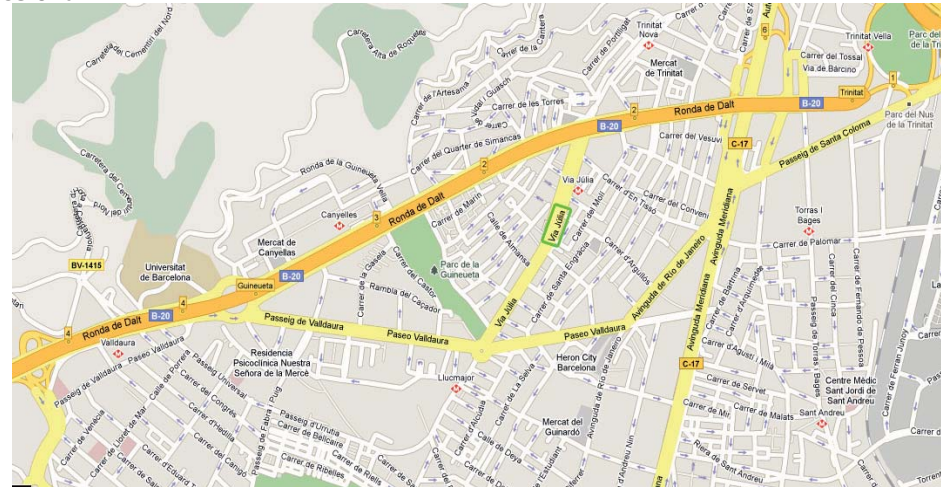
- speelse (organische) zitelementen,
- spelprikkels rond bomen,
- patronen (cirkels, organische lijnen, rasters) door materiaalgebruik of kleurvlakken,
- 'bezitbare' straatafbakening en parkeerpaaltjes,
- groen: vnl. bloeirijke en geurende planten, gevelgroen.

### ***Referentiebeelden voor 'Zone 50':***

(zie volgende bladzijden)

- Via Julia, stadsdeel Nou Barris, Barcelona.
- Dambruggestraat, stationsomgeving Antwerpen.
- Sint-Katelijnestraat centrum Mechelen.
- Doortocht Tervuursesteenweg, Colomawijk Mechelen.

**Voorbeeld: Via Julia in Nou Barris, Barcelona**



Context: Brede boulevard in 20<sup>ste</sup> eeuwse stadsuitbreiding.

Downgrading van een voorheen zeer belangrijke invalsweg tot 2x1 wegvakken. Deze gedurfde ingreep werd mogelijk door infrastructuurwerken en wijziging van de verkeersstromen op een hoger schaalniveau.

Middenin de Via Julia is momenteel een omvangrijke publieke ruimtestrook (rambla-model) voorzien, die meerdere stedelijke pleinen verbindt. Op en rond deze wandelboulevard zijn diverse publieke voorzieningen ingepland: o.m. zitelementen, terrasjes, een overdekte hall, toegang tot openbaar vervoer, en zelfs een speeltterrein. De Via Julia is uitgegroeid tot het kloppend hart van deze zeer dicht bebouwde en gekleurde wijk.



Ook elders in Barcelona wordt het Rambla-model toegepast op invalswegen (Sant Andreu). De aanwezigheid van winkels en horeca laadt de publieke ruimte op.

### Voorbeeld: Dambruggestraat, Antwerpen (nabij centraal station):

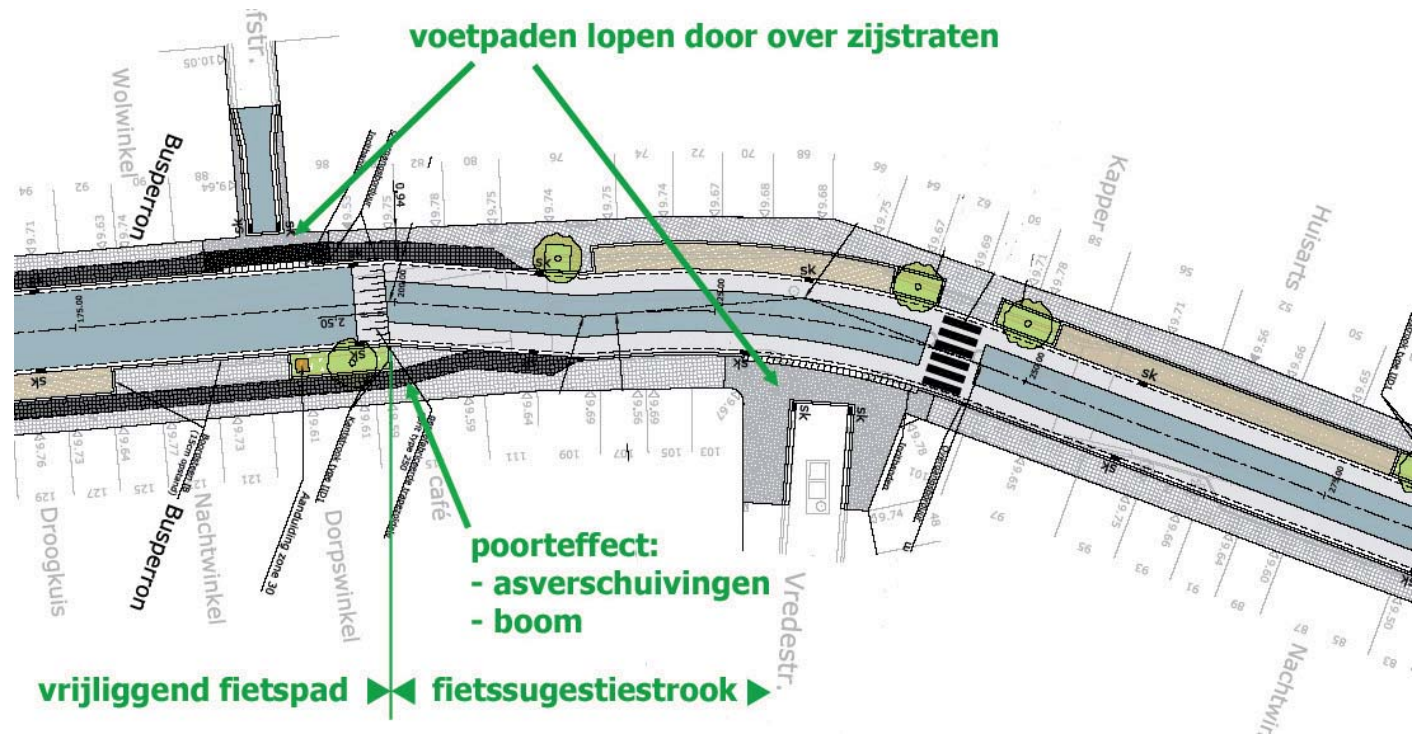


Context: centrale wijkontsluitingsweg met winkels in 19<sup>de</sup> eeuwse stadsdeel.

Kwaliteiten:

- Downgrading van een voorheen belangrijke invalsweg met veel winkels: Het meest zuidelijke deel is een autovrije winkelstraat geworden en als voetgangersgebied ingericht (foto midden boven). Meer naar het noorden geldt een regime van 50 km/u (bebouwde kom).
- De downgrading van deze ruggengraat versterkt het autoluwe karakter van wijk. In het verkeersvrije deel worden de zijstraten doodlopende straten met beweegbare verkeerspalen (foto rechts boven). Hier zijn ook waterspuwers, die op een speelse manier de winkelstraat afsluiten van het verkeer en het sluitstuk vormen van een doodlopende woonstraat.
- In het autoluwe deel zijn pleintjes gecreëerd (foto midden onder). Doorlopend voetpad bij kruising van wegen van lagere wegcategorie (foto rechts onder).

**Voorbeeld: Doortocht Tervuursesteenweg Colomawijk Mechelen** (Ontwerp: Technum i.o.v. Stad Mechelen)  
 Context: Centrale wijkontsluitingsweg met openbaar vervoer in vroeg-20<sup>ste</sup> eeuwse stadsuitbreiding (tweerichtingsverkeer)  
 Er is een snelheidsregime van 50 km/u ingesteld (bebouwde kom).



Overgang van fietsuggestiestrook naar vrijliggend fietspad



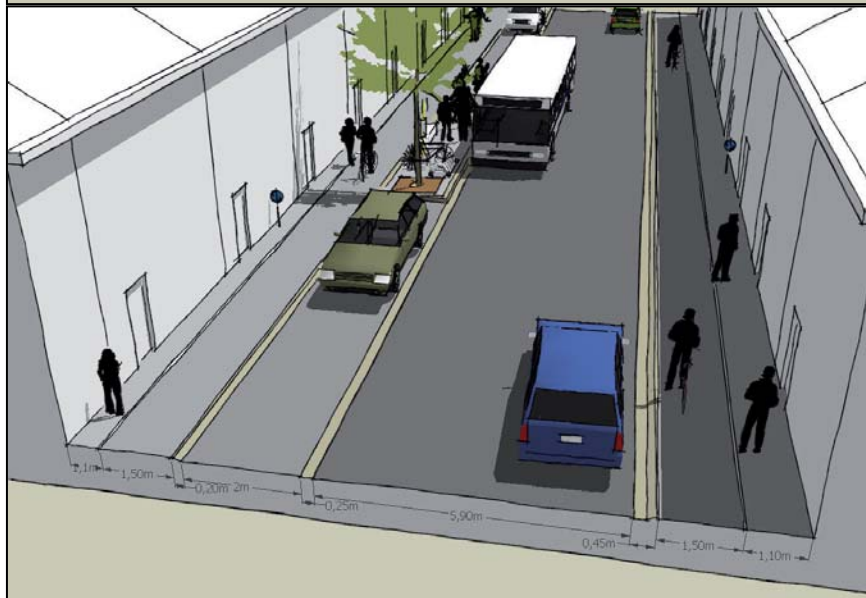
Noot bij foto's: Werken nog in uitvoeringsfase. Bomen en straatmeubilair ontbreken nog.



**Doortocht Tervuursestwg Colomawijk Mechelen (vervolg): wegprofielen.**



Wegprofiel bij < 12m: fietssuggestiestroken



Wegprofiel bij > 12m: aanliggend fietspad





**Doortocht Tervuursesteenweg Colomawijk Mechelen (vervolg):**  
ontwerpoplossingen voor zijstraten, buurtwinkels en aanliggende pleinruimtes.



Pleinruimte ter hoogte van kerk loopt door over de straat.



Voetpaden lopen door over zijstraten en geven extra ruimte aan buurtwinkels.



Extra brede voetpaden ter hoogte van buurtwinkels.



## Spelprikkels voor Invalsweg met winkels en openbaar vervoer (zone 50)

Spelprikkels op strategische punten zijn enkel mogelijk indien de voetgangerszone voldoende breed is en op voldoende afstand van de weg. De spelprikkels zijn eerder 'impliciet' en op strategische punten.



Zitelement aan bushokje, Porto



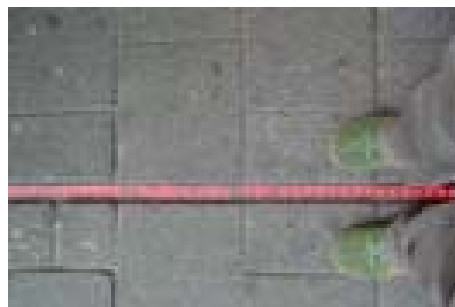
Bushalte, Berlijn



Zit- afbakeningselement, Barcelona



Zitkunst, Brussel



Rotterdam

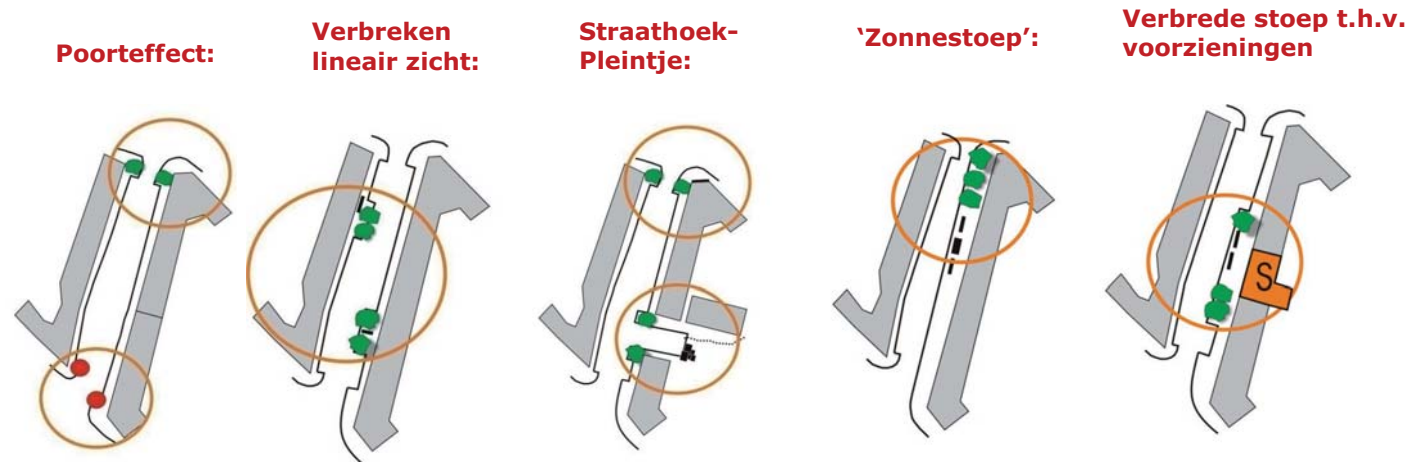


Wenen

### 3) Zone 30

#### **Uitgangspunten:**

- Inrichting als zone '30 volgens het *Vademecum Voetgangersvoorzieningen* van de Vlaamse overheid (zie kadertekst) en het Integraal Plan Openbaar Domein (IPOD 2).
- Zo smal mogelijke rijloper (eventueel door instellen eenrichtingsverkeer).
- Inrichting zodanig dat de auto zijn snelheid automatisch aanpast: bvb. asverschuivingen als snelheidsbreker, aanplant van bomen op kruispunten, ...
- Belang van trottoir:
  - Zo breed mogelijk voetpad. 'Zonnestoep' (enkel verbreding aan zonnkant) indien te geringe breedte.
  - Stoep loopt door over zijstraten van lagere wegcategorie.
  - Verbrede stoep ter hoogte van voorzieningen.
- Bijzondere aandacht voor fietsers: extra aandacht voor de kruispunten en andere conflict situaties en eventueel ook fiets-suggestiestroken op strategische fietsverbindingen.
- Straathoekpleintjes maximaliseren waar mogelijk.
- Oversteekvoorzieningen ter hoogte van belangrijke voorzieningen.
- Parkeerdruk op straat verlichten door buurtparkings:  
Een belangrijke factor voor de verblijfskwaliteit, beleefbaarheid en bespeelbaarheid van de straat is het beperken van het parkeren op straat.



### **Zone 30 volgens het Vademecum Voetgangersvoorzieningen**

In een gebied, dat niet alleen gekenmerkt wordt door een sterke woonfunctie, maar tevens andere activiteiten – zoals bijvoorbeeld winkelen en recreatie – omvat, vormt de zone 30 de ideale oplossing om de belangen van de zwakke weggebruikers te behartigen.

#### **Definiëring**

Een zone 30 bestaat uit één of meerdere straten die samen een verblijfsgebied vormen, waarbinnen wonen, wandelen, winkelen, fietsen, ontmoeting en recreatie op de eerste plaats komen. De erf functie wordt bijgevolg prioritair gesteld en de leefbaarheid en veiligheid zijn van groot belang.

Alhoewel ander verkeer dan plaatselijk verkeer is toegestaan, tracht de adequate inrichting van de zone 30 de grote verkeersstromen af te leiden naar wegen met een duidelijke verkeersfunctie, en zodoende het verblijfsklimaat verbeteren. Dit is echter niet steeds mogelijk.

De snelheidsbeperking van 30 km/uur heeft een positieve impact op de verkeersveiligheid. In een zone 30 krijgen de voetgangers, samen met de fietsers, een bevoorrechte positie toegewezen.

#### **Kenmerken**

Aangezien de verblijfsfunctie nog steeds primeert boven de verkeersfunctie, dient het gemotoriseerde verkeer zich nog steeds tegen een lage snelheid door de afgebakende zone te begeven, in dit geval tegen 30 km/uur. Deze snelheidsbeperking en de verblijfsfunctie worden onder meer afgedwongen door gerichte maatregelen ten aanzien van de organisatie van het verkeer en het parkeren, infrastructurele maatregelen of door een combinatie van beide.

De toegangen tot de zone 30 moeten duidelijk herkenbaar zijn door de plaatsgesteldheid, door de inrichting of door beide. De weggebruiker die de zone binnen rijdt, moet dit duidelijk aanvoelen. Het verschil met bijvoorbeeld een bebouwde kom waar 50 km/uur geldt, kan gerealiseerd worden door natuurlijke (het ruimtelijk beeld op zichzelf) of kunstmatige poorteffecten. In het eerste geval volstaat de afbakening met (...) verkeersborden, in het tweede geval kunnen rijbaanversmallingen, eenzijdige of tweezijdige voetpaduitstulpingen, een splitsing van de rijbaan, verkeersplateaus, asverschuivingen,... worden aangebracht;

De genomen maatregelen mogen de bestuurders en voetgangers niet in het gevaar brengen en moeten steeds goed zichtbaar zijn.

De zone 30 wordt bij begin en einde van de zone respectievelijk voorzien van de borden F4a en F4b.

Uit het *Vademecum Voetgangersvoorzieningen* van de Vlaamse overheid (Hoofdstuk 3, p. 9-10 en Hoofdstuk 4, p. 10-11: zie [www.mobielvlaanderen.be/vademecums](http://www.mobielvlaanderen.be/vademecums)).

### **Spelprikkels:**

Op dit type weg zijn spelprikkels mogelijk. Dit is bij voorkeur het geval:

- ter hoogte van aanpalende pleinen of groene ruimtes van buurt- of wijkniveau,
- indien de weg samenvalt met een 'strategische kindverbinding' (zie hoger),
- indien de profielbreedte de creatie van (straat)pleintjes toelaat.

Op dit type weg zijn alle types spelprikkels mogelijk (Zie verder in onderdeel 'bouwstenen'):

- patronen, beschilderingen en kleuren in de verharding,
- aankleding gevels,
- groen in de straat,
- speelse zitelementen,
- speelse kunst,
- wegafbakening.

## Referentiebeelden voor Zone '30

De hier volgende referentiebeelden zijn geordend volgens de ruimtelijke context:

- 1) In 19<sup>de</sup> eeuwse gordel: Brugse Poort Gent, Arsenaalwijk Leuven en Driekoningenstraat Antwerpen.
- 2) In historische stadscentrum: Hasselt, Lier, Mechelen, Vilvoorde.
- 3) In recente woonontwikkelingen: Mechelen, Amsterdam, Lissabon.

### 1) In 19<sup>de</sup> eeuwse gordel:

#### Voorbeeld Brugse Poort Gent



Context: 19<sup>de</sup> eeuwse arbeiderswijk.

Kwaliteiten:

- Asverschuivingen en bochten.
- Voetpaduitstulpingen aan hoeken.

#### Voorbeeld Arsenaalwijk Leuven



Context: 19<sup>de</sup> eeuwse arbeiderswijk, puntsgewijze ingrepen

Kwaliteiten:

- Asverschuiving door parkvakken afwisselend links en afwisselend rechts te voorzien, met telkens boom.
- Buurtparking om parkeerdruk in de straat te verminderen.

### Voorbeeld: Driekoningenstraat Berchem, Antwerpen



Context: Centrale winkelstraat tussen centrum Berchem en station (regime zone 30)

Kwaliteiten:

- Maximale ruimte voor voetgangers: brede voetpaden, straatpleintjes op hoeken
- Voetpaden lopen door over zijstraten
- Speels zitmeubilair

(foto's links: Stramien)

### 2) In historische stadscentrum:

#### Voorbeeld Hasselt:



Kwaliteiten:

- Smalle rijloper (meestal éénrichting), maximaliseren van voetgangersruimte, overmaat wordt pleinruimte, in het bijzonder aan voorzieningen (bijv. bibliotheek op foto midden)
- Verkeersplateaus
- Banken benadrukken verblijfskarakter

**Voorbeeld: Sint-Katelijnestraat Mechelen:**



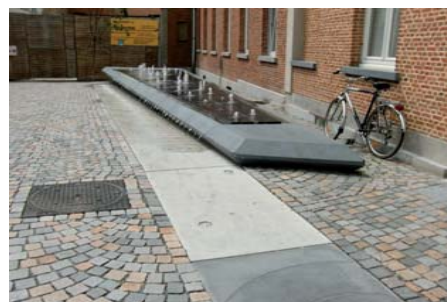
Context: Invalsweg in historische binnenstad, éénrichtingsverkeer, zone 30.



## Sint-Katelijnestraat Mechelen (vervolg)



Creatie van straatpleintjes waar de ruimte dit toelaat (bijv. bij lichte rooilijnveranderingen ter hoogte van zijstraat, zie nr. 1).



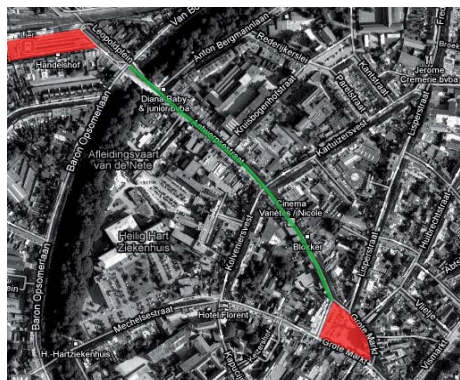
Waar de Sint-Katelijnestraat de vroegere vlietjes (waterlopen) kruist, wordt dit zichtbaar gemaakt met een band in natuursteen dwars over de weg. Waar nog een pleintje intact is langs dit watertraject is dit beleefbaar gemaakt met een bespeelbare fontein (zie nr. 2).



Ander materiaalgebruik in rijloper ter hoogte van het plein aan de kerk. Fietsrekken zijn ook duikelrekken. Verhoogde grasvlakken met wisselende hoogtes (zie nr. 3).



### Voorbeeld: Antwerpsestraat, Lier:



Context: Verbindingsstraat tussen station en marktplein in centrum Lier, éénrichtingsverkeer.

Kwaliteiten:

- Downgrading van de tot een autoluwe winkelstraat, zone '30. De straat is gemakkelijk oversteekbaar voor winkelende voetgangers.
- Op bepaalde punten wordt de continuïteit van de rijloper onderbroken door wisseling van de materialen. Op die punten is er ook een impliciete spelprikkel.

### Andere voorbeelden historisch stadscentrum



Mechelen: Poorteffect met verplaatsbaar groen



Mechelen: doorlopend voetpad



Vilvoorde: (Foto: Quadrant)

### 3) In recente ruimtelijke ontwikkelingen

#### Voorbeeld Verkaveling Europalaan Mechelen



Context: Recente woonverkaveling

Kwaliteiten:

- Poorteffect door bomen, plateau, materiaal- en kleurgebruik, fietspad.
- Duidelijke asverschuiving, benadrukt door materiaal- en kleurgebruik.

Opmerking: Het ongelijkvloerse karakter (lage boordsteen) is niet in overeenstemming met de beleidskeuze van Stad Gent om voor zone '30 een duidelijke boordsteen te voorzien.

#### Voorbeeld Gildenhof, Dendermonde



Context: Recente woonontwikkeling in binnenstad

Kwaliteiten:

- Parkeerluw.
- Sterk poorteffect door krachtige bomenrij, wegversmalling en asverschuiving.
- Brede stoep en versmalling rijloper in midden van de as.

Opmerking: Het ongelijkvloerse karakter (lage boordsteen) is niet in overeenstemming met de beleidskeuze van Stad Gent voor zone 30.

### Voorbeeld Java-Eiland Amsterdam



Context: Recente woonontwikkeling

Kwaliteiten:

- Brede stoep met brede boordsteen.
- Straatgroen (o.m. vaste plantbakken).



### Voorbeeld Hasselt:

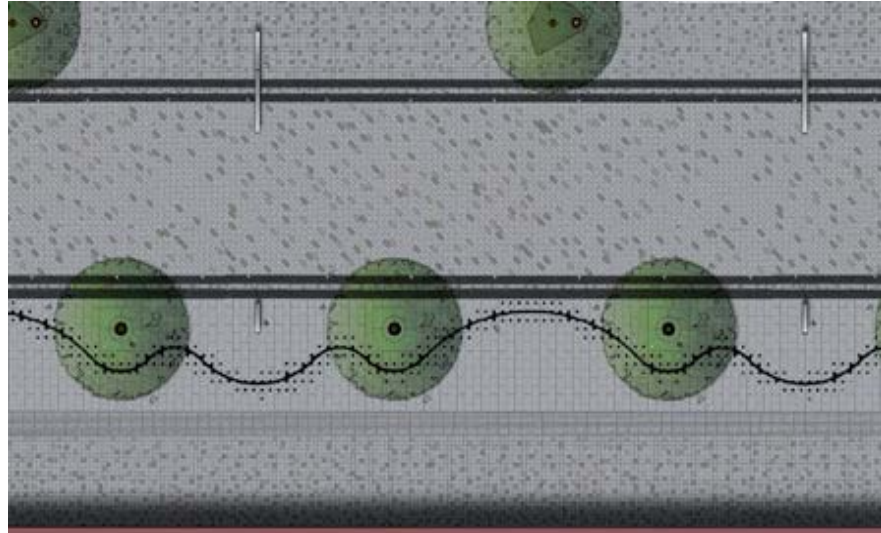


Kwaliteiten:

- Zeer smalle rijloper.
- Sterk poorteffect door plateau, kleuren, straatgroen.

Opmerking: Het ongelijkvloerse karakter (lage boordsteen) is niet in overeenstemming met de beleidskeuze van Stad Gent voor zone '30. (Foto: Steunpunt Straten).

**Voorbeeld: Bank Street, Ashford**



Context: belangrijke ontsluitingsweg met openbaar vervoer tussen station en winkelcentrum.

Kwaliteiten:

- Smalle rijloper en overmaat van ruimte is aan voetgangers toebedeeld.
- In de voetgangerszones zijn patronen, lijnen en zitelementen geïntegreerd.

## 4) Woonerf

### ***Uitgangspunten voor het ontwerp:***

- Wegen met louter lokale erfontsluiting worden bij voorkeur ingericht als woonerf met gelijkvloerse aanleg: bij inrichting als woonerf mogen kinderen formeel op straat spelen (zie kadertekst).
- Asverschuivingen in de rijloper.
- Ook toepasbaar in volgende contexten:
  - in schoolomgevingen,
  - ter hoogte van publieke (kind)voorzieningen: bibliotheek, speelruimte,...
  - op of nabij een plein.
- Parkeerdruk op straat verlichten door buurtparkings: een belangrijke factor voor de verblijfskwaliteit, beleefbaarheid en bespeelbaarheid van de straat is het beperken van het parkeren op straat.
- De bouwstenen voor het wegontwerp zijn in de regel:
  - vrije ruimte aan hoeken (o.a. draaicirkel dienstvoertuigen),
  - vrije ruimte aan eventuele asverschuiving,
  - gemarkeerd parkeervak,
  - vrije ruimte voor garage,
  - boom in plantvak,
  - fietsparkeervoorziening.

### ***Spelprykkels:***

In de regel zijn **alle types spelprykkels** (zie verder in onderdeel 'bouwstenen') **mogelijk** in lokale wegen met louter erfontsluiting. Binnen straten met een woonerf-statuuut mogen kinderen immers ook van de wegcode op straat spelen. Voetgangers mogen ook de ganse breedte van de openbare weg gebruiken.

Rekening houdend met de bouwstenen voor het wegontwerp, zijn in Gent volgende spelprykkels mogelijk:

- **Vrije ruimte aan straathoeken** (o.a. draaicirkel dienstvoertuigen):  
Binnen de draaicirkel zijn enkel 2D-spylprykkels mogelijk.  
Indien er, rekening houdend met de draaicirkel-normen, nog vrije ruimte over is, kan er wel een 3D-spylprykkel.
- **Gemarkeerd parkeervak:**  
Dit zijn helaas geen zo'n geschikte plekken voor spylprykkels:  
de Stad Gent heeft er voor gekozen om parkeervakken in kasseien uit te voeren. Deze hebben weinig speelwaarde. Gezien de hoge parkeerdruk in wijken als de Brugse Poort of andere 19<sup>de</sup> eeuwse wijken is de kans klein dat parkeerplaatsen onbezett zijn. In die context heeft het weinig zin om aan spylprykkels op parkeervakken te denken.  
In wijken met een lage parkeerdruk is dit wel een optie.
- **Vrije ruimte voor garage:**  
In de context van de Brugse Poort of andere 19<sup>de</sup> eeuwse wijken, zijn dit vaak de enige vrije ruimtes. 3D-objecten zijn evenwel niet mogelijk. De oplossingen hier dienen te worden gezocht in 2D-spylprykkels.
- **Boom in plantvak:**  
Spylprykkels in, aan en rond bomen en plantvakken zijn mogelijk, indien er voldoende vrije ruimte beschikbaar blijft.
- **Groene 'lovergangen'** over het wegprofiel:  
Constructies met klimplanten (is rustgevend, groene beleving) eventueel aangevuld met kunstige elementen

- **Vrije ruimte aan asverschuiving:**  
Hier zijn spelprykkels mogelijk (2D en soms ook 3D); de ruimte zal echter doorgaans beperkt zijn.
- **Fietsparkeervoorzieningen:**  
Hier kan gekozen worden voor modellen die lijken op een 'klim- of buiterek' (meestal fietsaanleunbeugels). Volgens het Vademecum Fietsvoorzieningen zijn aanbidsystemen de 'beste fietsparkeersystemen' (p. 77). In Gent wordt o.m. het 'nietje' toegepast, dat een hoge beklimbaarheid in zich draagt.

## Woonerf

Samenvatting uit het *Vademecum Voetgangersvoorzieningen* van de Vlaamse overheid (Hoofdstuk 3, p. 9-10 en Hoofdstuk 4, p. 14-15: zie: [www.mobielvlaanderen.be/vademecums](http://www.mobielvlaanderen.be/vademecums)), met aanduiding van voor kinderen belangrijke elementen.

### **Bijzondere verkeersregels (Art. 22 bis van her verkeersreglement):**

Binnen de woonerven:

1. **mogen de voetgangers de ganse breedte van de openbare weg gebruiken: spelen is er eveneens toegelaten.**
2. **mogen de bestuurders de voetgangers niet in gevaar brengen** en ze niet hinderen; zo nodig moeten zij stoppen. Zij moeten bovendien **dubbel voorzichtig zijn ten aanzien van kinderen**. De voetgangers mogen het verkeer niet nodeloos belemmeren;
3. is de snelheid beperkt tot **20 km per uur**;
- 4.a) **is het parkeren verboden, behalve op afgebakende plaatsen**
- 4.b) mogen de stilstaande of geparkeerde voertuigen rechts of links ten opzichte van hun rijrichting opgesteld worden.

### **Inrichtingsvoorwaarden en richtlijnen voor aanleg (gebaseerd op het Ministerieel Rondschriften van 23 juni 1978):**

A. Voorafgaande voorwaarden:

De inrichting van een openbare weg als woonerf kan, vanuit het standpunt van het wegverkeer, slechts overwogen worden indien:

- het wonen er de overwegende functie is.
- de dichtheid van het autoverkeer er op de piekuren niet zo zeer hoog is (100-120 auto's/uur).
- de afstand tussen een willekeurig punt van een woonerf en een gewone verkeersweg niet meer dan ongeveer 500 m bedraagt.
- er geen enkele regelmatige openbare dienst voor gemeenschappelijk vervoer doorkomt.

B. Aanleg:

- De **toe- en uitgangen van het woonerf moeten herkenbaar** gemaakt worden door de aanleg zelf en verkeersbord. (...) Bijkomend dient het specifieke karakter van het woonerf bij een eerste oogopslag duidelijk te worden.
- De voertuigen voor hulpverlening en de voertuigen tot openbaar nut moeten toegang kunnen hebben en er kunnen rijden.
- Er moet voor de bewoners een voldoende aantal parkeerplaatsen beschikbaar zijn binnen het woonerf zelf of in de onmiddellijke omgeving ervan.
- Wanneer het kruisen van auto's niet mogelijk is op het weggedeelte dat voor verkeer geschikt is, moet er op bepaalde plaatsen gezorgd worden voor **verbredingen** die het kruisen wel mogelijk maken.
- De **weg mag niet verdeeld worden in een rijbaan en een trottoir**, aangezien alle weggebruikers de gehele breedte van de beschikbare ruimte mogen gebruiken.
- De gedeelten van het woonerf die geschikt zijn voor voertuigenverkeer moeten zodanig worden ingericht dat de **rechtlijnigheid wordt gebroken** en bijgevolg de **snelheid van de voertuigen wordt verlaagd**. Speciale inrichtingen, zoals niveaoverschillen, drempels, bochten, versmallingen, ... zijn hier toegelaten.
- De aanleg en inrichtingen mogen het **zicht** van de bestuurders niet hinderen.
- Het woonerf moet zodanig ingericht worden dat **bestuurders niet op minder dan 1 m van de woningen kunnen rijden**, tenzij de plaatsgesteldheid dit niet toelaat (onvoldoende breedte van de weg).
- De plaatsen binnen een woonerf die ingericht zijn voor kinderspelen moeten gemakkelijk herkenbaar zijn en, zo mogelijk, gescheiden zijn van de ruimte waar voertuigen rijden. Wanneer de plaatsgesteldheid het toelaat moeten deze plaatsen toegankelijk gemaakt worden voor de voertuigen.

### **Referentiebeelden voor 'Woonerf':**

(zie deze en volgende bladzijden)

- Woonerf Rijke Beukelaerstraat, Sint-Andries, Antwerpen-Centrum
- Woonerven in wijk Heihoek, Mechelen-Centrum
- Woonerven in Delft-Centrum
- Woonerven in Wijk Sint-Lambertusstraat-Woeringenstraat, Berchem (Antwerpen)
- Diverse beelden

### **Voorbeeld Woonerf Rijke Beukelaerstraat, Sint-Andries, Antwerpen-Centrum:**



Context: Historische centrum.

Kwaliteiten:

- bomen, plantvakken en zitelementen zorgen voor wegversmallingen, rijloperverschuiving,
- verschillend materiaalgebruik markeert plekken en doorbreekt de rechtlijnigheid.

**Voorbeeld: Woonerven in wijk Heihoek, Mechelen-Centrum**



**Kenmerken:**

- wegversmallingen en asverschuivingen, gebruik van bomen in zichtassen (zowel vaste als verplaatsbare plantbak),
- gebruik van meerdere kleuren en patronen,
- aanduiding plateaus ter hoogte van kruispunten.



### Voorbeeld Woonerf Delft



Context: Historische binnenstad:

- diverse zitelementen en banken (zowel publiek als privaat) benadrukken verblijfskarakter,
- kleinschalige en veelkleurige materialen,
- zone voor woning kan worden toegeëigend.

**Woonerf – Sint-Lambertusstraat-Woeringenstraat, Berchem (Antwerpen)**



Context: 19<sup>de</sup> eeuwse stadsuitbreiding met smalle straten.

Kwaliteiten:

- bomen, plantvakken en beugels zorgen voor wegversmallingen en rijloperverschuiving,
- kleurvlakken in geometrische en organische vormen markeren dit als plek.

**Diverse beelden:**



Delft



Java-eiland, Amsterdam.



Freiburg



Doorbreken van rechtlijnigheid, binnenstad, Hasselt.



Bloemekeswijk, Gent.

## 5) Doodlopende straten: 'woonerf' of 'voetgangerszone'

### ***Uitgangspunten voor het ontwerp:***

Doodlopende straten zijn bij uitstek straten om verkeersluwe maatregelen te nemen, tot en met het verkeersvrij maken van de straat.

M.b.t. de uitgangspunten voor inrichting verwijzen we daarom naar 'woonerf' en 'voetgangerszone'.

### ***Spelprikkels:***

Bij doodlopende straten zijn **spelprikkels zeker op hun plaats**. Gezien de lage verkeersfrequentie kan men hier zelfs een stap verder gaan. In principe zijn **alle types spelprikkels** (zie verder in onderdeel 'bouwstenen') hier dus **mogelijk**.

Hierbij gelden dezelfde uitgangspunten als voor categorie 4: 'woonerf'.

Bij het subtype van doodlopende straten met op het einde een publieke ruimte, kan de straat worden gezien als het verlengde van het park/plein.

Het begin van de straat (poortfunctie) of op het doodlopende keerpunt (dat een pleinkarakter kan krijgen) zijn interessante plekken voor spelprikkels.

## Referentiebeelden voor doodlopende straten:

### Voorbeeld: Steegskan, Antwerpen-Centrum



Autoluw: Brede zonnesteop, smalle rijloper en weren van parkeren



### Voorbeeld Kopenhagen



Autovrij

### Voorbeeld: Beluik in Sint-Amansberg, Gent: autovrij



Beluik in Sint-Amansberg: Autovrij



## 6) Voetgangerszone

### ***Uitgangspunten voor het ontwerp:***

Op **trage wegen**, in **doorsteken tussen woonblokken** en in **kernwinkelgebied** is **autoverkeer niet aangewezen**, met uitzondering van dienstvoertuigen en laden en lossen.

- Waar nodig moet dit ook met **fysieke ingrepen** worden gegarandeerd.
- Trage wegen en doorsteken krijgen een **duidelijk statuut m.b.t. het schaalniveau waarop ze kunnen functioneren**: worden ze beschouwd als een bovenlokale of als een lokale verbinding?
  - \* **Trage wegverbindingen op stadsdeel- of wijkniveau** worden in de eerste plaats **op fietsers afgestemd**: de verbindingfunctie primeert (cf. 'fietsgericht verbindingweefsel').
  - \* **Trage wegverbindingen op buurtniveau** worden in de eerste plaats **op voetgangers afgestemd**: de verbindingfunctie hoeft niet te primeren; verblijfsfunctie kan evenwaardig zijn of primeren (cf. 'lokale vrijetijd routes').Dit onderscheid is vooral relevant in zeer dichte stedelijke weefsels en indien er weinig ruimte beschikbaar is.

### ***Spelprikkels:***

Spelprikkels horen thuis op trage wegverbindingen, **vooral op passageplekken**. In de regel zijn **alle types spelprikkels** (Zie verder in onderdeel 'bouwstenen') hier **mogelijk**.

Bij de inplanting van spelprikkels dient rekening te worden gehouden met de functie en het statuut:

- **Trage wegverbindingen op stadsdeel- of wijkniveau**: spelprikkels worden duidelijk **naast** de trage weg voorzien (passageplekken).
- **Trage wegverbindingen op buurtniveau**: spelprikkels **kunnen ook deels op** de trage weg worden voorzien.

## Referentiebeelden:

### 1) Voorbeelden: Doorsteken (Gent):



Doorsteek tussen Jozef II-straat en Vlotstraat



Doorsteek Pierkespark, Gent



'Graffiti-straatje', Gent

### 2) Voorbeeld fietsgericht verbindingswefsel (Gent)



Passageplekken met banken en heuveltjes langsheen Schelde-Jaagpad (tussen Gentbrugse Meersen en Arbed-site)

### 3) Voorbeelden: Kernwinkelgebied



Hasselt



Hasselt



Rotterdam

## 2. Bouwstenen voor straatontwerp

In dit tweede onderdeel van het voorbeelden- en inspiratieboek worden hier micro-bouwstenen aangereikt voor het straatontwerp. Van een aantal referentiebeelden weten we expliciet dat kinderen ze waarderen. Zij werden positief beoordeeld tijdens de bevraging van kinderen in de Brugse Poort. Op basis van deze resultaten werden vergelijkbare referentiebeelden gezocht. De referentiebeelden moeten uiteraard verder vertaald worden naar de specifiek Belgische, Vlaamse en Gentse beleidscontext (bijv. verkeersjuridische context, keuzes m.b.t. materiaalgebruik,...).

Uiteindelijk kwamen we tot volgende categorieën:

**2.1. Groen in de straat:**

Met subtypes: Bomen met plantvak, Bloemen en gevelgroen, Groene lovergangen, Gras en kruidachtigen.

**2.2. Aankleding gevels**

**2.3. Speelse zitelementen**

**2.4. Speelse kunst**

**2.5. Straatafbakening, parkeerpaaltjes en straatmeubilair**

**2.6. Water**

**2.7. Patronen in de verharding:**

Met subtypes: Cirkels en organische lijnen, Rasters, Tekeningen-Kleuren-Licht

Zij worden hieronder één voor één voorgesteld. De **opbouw** van elk van deze onderdelen is als volgt:

- Door kinderen vaak gekozen foto's.
- Gelijkaardige referentiebeelden.
- Bijzondere aandachtspunten.
- Toepassingsmogelijkheden.
- Meerwaarde voor spel en beleving.

Noot:

Bij het laatste onderdeel 'Patronen in de verharding', zijn er subcategorieën. De toepassingsmogelijkheden en meerwaarde voor spel en beleving wordt niet voor elke subcategorie afzonderlijk gegeven, maar komt aan het einde van dit onderdeel.



## 2.1. Groen

De kinderen waardeerden duidelijk groen in de straat. Vooral bloemen, gevelgroen, bogen boven de weg en gebruiksgroen (o.a. gras) vonden ze belangrijk. Foto's met gewone straatbomen werden amper aangekruist. Het blijft een uitdaging om creatief om te gaan met klassieke groenelementen zoals bijv. straatbomen,...

### 1) Bomen met plantvak

#### ***Evaluatie door kinderen:***

Algemeen wordt een 'groene' straat door kinderen hoog gewaardeerd. Bomen in een straat geven duidelijk meer belevingswaarde aan straten, zorgen voor schaduw, seizoensverandering, bladkleur, bloei, vogels,... Ook het plantvak biedt mogelijkheden om de belevings- en speelwaarde te verhogen. Robuuste meerstammige bomen zijn geen evidentie in straten. Maar daar waar dit mogelijk is, kunnen ze echte bakens worden in het stedelijke landschap en ook de speelwaarde verhogen (bijv. boomklimmen).

#### ***Gelijkaardige referentiebeelden:***



Freiburg



Münster



Solbjerg



Freiburg: peter en meterschap over boom



Boombescherming als impliciete speelaanleiding, Genk

### **Bijzondere aandachtspunten:**

- **Beleidskeuzes vanuit het 'Bomenplan':** vanuit elke plek in elke straat zou men een boom moeten kunnen zien. Dit wil zeggen: als er ruimte is om ergens een boom te planten moet dit prioritair gebeuren. Voor de 19<sup>de</sup> eeuwse gordel streeft het stadsbestuur ernaar om per gezichtsveld 1 boom te voorzien en om bij elke 5 parkeerplaatsen een boom in te planten.
- **Het bomenplan** wordt best gevolgd. Met aandacht voor de aanwezigheid van **voldoende doorwortelbaar bodemvolume** en het voorzien van een **aangepast grondmengsel** om wortelgroei toe te laten onder de verharding. Het bomenplan geeft een aanduiding van type boom per type straat.
- **Standplaatsvereisten:** minimum doorworstelbare bodem per boom minimum 50 m<sup>3</sup> tot 1 m diepte: ongeveer 7op 7m; bomensubstraat moet onder verhardingen doorlopen. (*Technisch vademecum bomen HPGB- ANB*).
- **Randvoorwaarden:**
  - . rekening houden met minimum voetpadbreedte van 1,5 m,
  - . rekening houden met minimum afstand tot gevels van 3 m,
  - . rekening houden met nutsleidingen.
- **Stootband en bescherming tegen wagens** in parkeerzones. Deze stootband is mogelijks te combineren met een zitbank of spelprinkel.

### **Toepassingsmogelijkheden:**

Bomen kunnen in alle bredere straten best in doorlopend verband worden geplant.

Indien dit niet mogelijk is, zoekt men best strategische plekken in voetpadzones, op straathoeken, bij oversteekplaatsen, bij voorzieningen, scholen, in verbrede stoepen, als signaal waar een park aan de straat grenst,...

Naast het verhogen van de belevingswaarde hebben ze ook een verkeerstechnische functie:

- markeren van 'poorten',
- verbreken van het lineaire zicht,
- signaalfunctie waar een park aan de straat grenst of ter hoogte van toegangen to voorzieningen.

## 2) Bloemen en gevelgroen

### **Evaluatie door kinderen:**

De zeer hoge scores voor foto's met bloemen zijn opvallend, zelfs al gaat het hier om eerder traditionele bloembakken:



Wat kinderen (in dit geval ook jongens) erin waarden:  
"Bloemen ruiken lekker"  
"Voor de natuur"  
"Bloembakken om je achter te verstoppem"  
"Dat is goeie versiering"  
"Dat is mooi om te zien"

Foto's met gevelgroen werden door kinderen geselecteerd en gewaardeerd, zij het in mindere mate dan bloemen. Uiteraard zijn ook bloemen mogelijk bij gevelbeplanting. Opvallend is misschien ook dat foto's van wat 'wilder' groen minder werden gekozen.

### **Gelijkaardige referentiebeelden:**



Klimplanten



Eigen initiatief: Kitsch tuintje.



Potten in een smalle straat.



Lissabon: Wereldexpo-dorp



Combinatie van zitelement en bloembak



### ***Bijzondere aandachtspunten:***

- Gevelgroen is sterk afhankelijk van de **medewerking van private partners**. Dit is het gemakkelijkst te realiseren op publieke voorzieningen en overheidsgebouwen. Gevelgroen **kan wel gestimuleerd of zelfs geïnitieerd worden door publieke actoren** (stadsbestuur, huisvestingsmaatschappijen, nutsmaatschappijen).  
Enkele voorbeelden:
  - . uitdelen of goedkoop aanbieden van bloemen en planten (bijv. Mechelen), plantbakken of ander plantmateriaal,
  - . expliciete bevraging en sensibilisering, bijv. naar aanleiding van heraanleg straten, stadsvernieuwingsprojecten,...
  - . een gebruiksvriendelijk reglement op geveltuinen, dat voldoende ruimte laat voor lokale situatie,
  - . ...
- Bij plaatsen van bloembakken moet de **stoep voldoende breed** zijn.
- Eventueel kan het Gentse **reglement op geveltuinen** worden herzien, vb. op vlak van vergunningscriteria.
- Eventueel met een **verhoogde rand** om schade door plassende honden te vermijden.
- Eventueel op basis van een suggestielijst uit het **vademecum** 'Vaste planten in Openbaar groen' dat binnenkort verschijnt.

### ***Toepassingsmogelijkheden voor 'bloemen' en 'gevelgroen':***

'Bloemen' en 'gevelgroen' kunnen in principe in alle ruimtelijke contexten worden toegepast, indien de breedte van de stoep en de vergunningscriteria dit toelaten.

### 3) Groene 'lovergangen'

#### ***Evaluatie door kinderen:***

Bogen boven de weg werden opvallend vaak gekozen. Hiervoor suggereerden ze nog enkele ideeën: "bogen met een hartje in het midden", druiven,... Noot: De eerste foto werd tevens vaak gekozen omdat het een fietspad is.



**Gelijkaardige referentiebeelden:**



Overgangen van gevel tot gevel, Freiburg



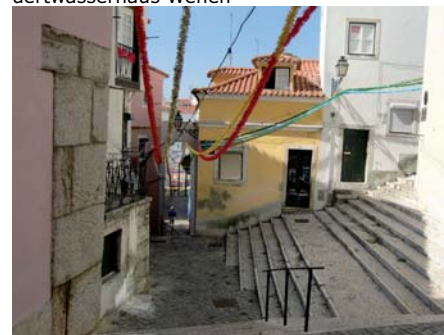
Overhangend dak- en gevelgroen: Hundertwasserhaus Wenen



Wenen



Lissabon: kleurige lopers in de lucht, (tijdelijk) opgehangen aan kabels in de steegjes van Alfama-Mouraria.



### ***Bijzondere aandachtspunten:***

- Ideaal is een kabel van gevel tot gevel dwz: zonder obstakels in het openbaar domein: enkel met medewerking van private partijen.
- Indien niet haalbaar worden palen best op het openbaar domein ingeplant. Dan is medewerking van private partijen niet nodig.
- Palen op het openbaar domein vergen voldoende breedte van het wegprofiel zodat voldoende ruimte voor voetgangers vrij behouden kan worden op voetpaden (min. 1,5 m).
- Bogen zijn doorgaans makkelijker te realiseren nabij publieke gebouwen. Tussen twee publieke gebouwen kunnen ook steunkabels worden opgehangen.
- De zichtbaarheid voor alle weggebruikers moet voldoende gegarandeerd blijven.
- De doorgang voor brandweer- en dienstvoertuigen moet gegarandeerd blijven: 4,5 m vrije hoogte: kabel minimum op 5m.

### ***Toepassingsmogelijkheden voor 'groene bogen boven de weg':***

'Groene bogen boven de weg' zijn minder aangewezen en moeilijker te realiseren langs verbindingswegen en invalswegen. Bij lokale wegen (met of zonder verbindingfunctie), doodlopende straten en trage wegen, kan dit in principe overal waar voldoende ruimte is.

Voorkeurplaatsen:

- Bij voorkeur op strategische kindroutes: bijv. om een route te markeren.
- In winkelstraten (soms zijn bevestigingspunten al aanwezig voor kerstversiering).
- Bij voorkeur ter hoogte van rijloperversmallingen, voorzieningen of belangrijke punten op strategische kindroutes.
- Inzetbaar als snelheidsremmer: bijv. poorteffecten, ter hoogte van wegversmallingen,...

## 4) Gras en kruidachtigen

### **Evaluatie door kinderen:**

Wat niet in onze voorgegeven categorieën zat, maar wel heel vaak spontaan opdook, was het belang van gras. In stedelijke context is dit niet evident, maar ter hoogte van parken kan er misschien aan gedacht worden om het park tot in het straatbeeld te laten doorlopen d.m.v. gras. Voor kinderen bleek dit alleszins het signaal te geven: "hierachter is een park".



### **Gelijkaardige referentiebeelden :**



Verhoogd grasvak, Kopenhagen



Gras en kruidachtigen – verharding grasvoegen – verharding, Berlijn



'Verhoogd' gazon met zitrand, Sint-Katelijnestraat Mechelen.



### **Bijzondere aandachtspunten:**

- Het is niet evident om kleine grasoppervlakten in doorgangsgebied en in een sterk stedelijke context te voorzien. Op looplijnen is gras moeilijk te behouden.
- Grasperkje zijn gevoelig voor zwerfvuil, hondenpoep,... Bewoners vinden gras en kruidachtigen tussen voegen soms ook slordig. Dit vergt sensibilisering.

### **Toepassingsmogelijkheden voor 'gras':**

'Gras' kan in volgende ruimtelijke contexten worden toegepast:

- Gras zo ver mogelijk laten doorlopen op de straat ter hoogte van parken.
- Gazoneiland met zitrand.
- Gazoneiland rond boom (is tevens voldoende lucht en ruimte voor de wortels van de boom) + afboording.
- Gras of kruidachtige tussen voegen van verharding met een aangepast beheer laat ook bloei toe (biodiversiteit).

### **Meerwaarde van groen voor spelen**

1. Balspelen	+	Gevelgroen, lovergangen en artistiek gebruiksgroen zijn minder goed te combineren met balspel. Gras en gazon daarentegen bieden een zeer geliefkoosde ondergrond voor balspel. Hiermee moet de ontwerper bewust omgaan en nagaan waar dit gewenst is en waar niet.
2. Fietsen, steppen, rolschaatsen, skaten		Geen meerwaarde. Dit spel vereist een stenige omgeving.
3. Diverse vormen van bewegingsspel en regelspel (klimmen, springen, hinkelen):	+	Klimmen. Rennen en bewegen op gras.
4. Fantasiespel	++	Groenvoorzieningen kunnen houvast bieden voor fantasiespel.
5. 'Krijten'		Groen biedt weinig of geen meerwaarde voor krijten (tenzij een plek markeren).
6. Praten, rondhangen, muziek beluisteren, 'gewoon rondlopen'	++	Groen kan een plek markeren, wat houvast biedt om te praten of even halt te houden.
7. Belevingswaarde	+++	Groen kan de woonomgeving opfleuren en leuker maken. Dit wordt door kinderen sterk gewaardeerd. Kruidachtigen op welgekozen plaatsen tussen stenen of verharding verzacht het stenig beeld van straten en brengt kinderen in contact met natuur in de stad (cfr: biodiversiteitscharter Berlijn).

## 2.2. Aankleding gevels

### **Evaluatie door kinderen:**

Onderstaande foto met de gekleurde gevel en speelse dakgoten (linkerfoto) is uit alle categorieën samen zowat de meest gekozen foto. Beleefbaarheid (kleur, organische vormen) en speelsheid worden erin gecombineerd:

"Die gekleurde dakgoot is mooi, want het heeft een leuke kleur. Maar het is niet alleen voor de kleur".

"Het is leuk, want het is een soort 'speelsysteem'".

"Het zou nog leuker zijn als je zelf een kraantje kunt openzetten en dat er water door de buizen loopt. Met een gat in de buis. Of een balletje dat je kan zien lopen."

Daarnaast werd ook opvallende gevelschildering (foto midden) gekozen boven een minder opvallende met stripfiguren die jongere kinderen aanspreken. Qua populariteit raken beide echter niet aan de foto met speelse dakgoot. De kinderen reageerden ook heel positief op andere kunstinterventies boven straten (foto rechts).



**Gelijkaardige referentiebeelden:**



Kleurige gevels



Tekst in gevel, Middelburg



Privaat initiatief



Graffiti-art



Aankleden van nutsvoorzieningen



Antwerpen



Door stad gestimuleerde projecten: stripmu-  
ren in Brussel



Tony Garnierwijk, Lyon



Hundertwasserhaus, Wenen

### **Bijzondere aandachtspunten:**

Deze initiatieven zijn sterk afhankelijk van de medewerking van private partners.

Ze zijn het gemakkelijkst te realiseren op publieke voorzieningen en overheidsgebouwen.

Artistieke projecten kunnen wel gestimuleerd of zelfs geïnitieerd worden door publieke actoren (stadsbestuur, huisvestingsmaatschappijen, nutsmaatschappijen). Enkele voorbeelden:

- stripmuren in Brussel,
- traditie van beschilderde muren in Lyon.,
- kunstvrijplaatsen (bijv. Berlijn, Amsterdam,...).

### **Toepassingsmogelijkheden voor 'aankleding gevels':**

Gekleurde gevels en verticale vlakken zijn in principe in elke ruimtelijke context mogelijk.

Een combinatie met spelelementen is echter niet overal aangewezen:

- enkel in bredere voetgangerszones, voetgangersgebieden en brede stoepen,
- bij voorkeur op strategische kindroutes,
- bij voorkeur ter hoogte van (kind)voorzieningen.

### **Meerwaarde van 'aankleding gevels'**

1. Balspelen	+	Gekleurde gevels met geometrische vlakken kunnen balspel uitlokken (als doel of zone voor kaatsbal). Hiermee moet de ontwerper bewust omgaan en nagaan waar dit gewenst is en waar niet.
2. Fietsen, steppen, rolschaatsen, skaten		Geen of weinig meerwaarde
3. Diverse vormen van bewegingsspel en regelspel (klimmen, springen, hinkelen):	+	Gekleurde gevels met geometrische vlakken kunnen regelspel uitlokken
4. Fantasiespel	+	Gekleurde gevels kunnen houvast bieden voor fantasiespel
5. 'Krijten'	+	Gekleurde gevels kunnen inspireren tot zelf krijten.
6. Praten, rondhangen, muziek beluisteren, 'gewoon rondlopen'	+	Gekleurde gevels kunnen een plek markeren, wat houvast biedt om te praten of even halt te houden.
7. Belevingswaarde	+++	Aangeklede gevels kunnen de woonomgeving opfleuren en leuker maken.

## 2.3. Speelse zitelementen

### **Evaluatie door kinderen:**

Aan de kinderen van de Brugse Poort zijn er heel wat foto's getoond van diverse soorten zitbanken en spelelementen. Zeer opvallend is de grote voorkeur voor **organische objecten** met ronde vormen, die alternatief gebruik toelaten (liggen, klimmen, glijden,...) en waar je met meerdere kinderen tegelijk gebruik kan van maken. De zitelementen moeten ook **functioneel** zijn: Ze moeten ook goed zitten.

"Die witte 'ligzetel' is leuk om over te glijden, op te zitten en te babbelen".

"Je moet elkaar kunnen zien als je op de banken zit".

"Je kan er met veel opzitten".

"Maar ze moeten ook goed zitten".



**Gelijkaardige referentiebeelden:**



Boomstammen als kunstige zitelementen, Amsterdam



Hang-, lig zitbank, Rotterdam



Zitten rond boom (tevens bescherming boom), Middelburg



Kleurige zit- en ligbank, Wenen



Kleurige zitblokken



Kleurig zitmeubilair in parcours geplaatst, Lissabon.



Zitmuurtje met draaistoelen, Berlijn



Zitmuur in mozaïek, Berlijn



Mozaïekbank, Breda

### **Bijzondere aandachtspunten:**

Dergelijke objecten vergen voldoende ruimte:

- min. 1,5 m obstakelvrije ruimte voor voetgangers,
- bij voorkeur nog 1m extra ruimte errond,
- toepassing van veiligheidsregelgeving indien het om echte speelobjecten gaat,
- indien op de weg zelf (bijv. woonerf): voldoende duurzame materialen, eventueel afboorden met parkeerpalen.

### **Toepassingsmogelijkheden voor 'speelse organische zitelementen':**

'Speelse organische zitelementen' zijn minder aangewezen langsheen drukke verbindingswegen en invalswegen, tenzij in voldoende brede voetgangersgebieden, voetgangerszones en trottoirs.

Langsheen rustige lokale wegen, doodlopende straten en trage wegverbindingen kunnen ze in principe overal waar er voldoende ruimte is. Voorkeurplaatsen:

- Bij voorkeur op strategische kindroutes: bijv. om routes te markeren.
- Bij voorkeur ter hoogte van voetpadverbredingen, voorzieningen of belangrijke punten op strategische kindroutes.
- Inzetbaar als snelheidsremmer: bijv. poorteffecten, ter hoogte van wegversmallingen,...

### **Meerwaarde van 'speelse organische zitelementen' voor spelen**

1. Balspelen	+	In veel gevallen zullen speelse zitelementen in de weg staan voor balspel. In een aantal gevallen kunnen ze ook als doel dienen (bijv. 2 naast elkaar). Hiermee moet de ontwerper bewust omgaan en nagaan waar dit gewenst is en waar niet.
2. Fietsen, steppen, rolschaatsen, skaten	+	Weinig meerwaarde, tenzij er een 'schanseffect' is of als je errond kunt fietsen.
3. Diverse vormen van bewegingsspel en regelspel (klimmen, springen, hinkelen):	+++	Speelse zitelementen kunnen uitdaging bieden voor klimmen, springen,...
4. Fantasiespel	+++	Speelse zitelementen kunnen houvast bieden voor fantasiespel.
5. 'Krijten'		Speelse zitelementen bieden weinig meerwaarde voor krijten (tenzij een plek markeren)
6. Praten, rondhangen, muziek beluisteren, "gewoon rondlopen"	+++	Speelse zitelementen definiëren een plek uitdrukkelijk als verblijfsplek.
7. Belevingswaarde	+++	Speelse zitelementen kunnen de woonomgeving opfleuren en leuker maken. Dit wordt door kinderen sterk gewaardeerd.

## 2.4. Speelse kunst

### **Evaluatie door kinderen:**

Onderstaande foto's van 'groene' kunst in de publieke ruimte werden regelmatig gekozen. Voor de rechterfoto geldt echter dat dit een echte boomhut moet zijn "waar je echt inkan". Bij de 'geknoopte boom' stelden ze: "Je kan erdoor kruipen of het kan dienen als voetbalgoal". De kinderen brachten echter zelf aan dat dit niet zomaar in om het even welke straat kan.



### **Gelijkaardige referentiebeelden:**



Speelse kunst - Oss



Kunstige zitbank - Brussel





Kindervoetjes - Madrid



Lauzerte



Banksy



### **Bijzondere aandachtspunten:**

- Het is niet evident om kunst in de publieke ruimte te realiseren die tegelijk ook 'bespeelbaar' is. Bespeelbaarheid stelt immers hoge eisen m.b.t. duurzaamheid, beheer en vandalismebestendigheid.
- Er moet voldoende ruimte vrij zijn voor plaatsing van het kunstwerk (ook draaicirkels voor dienstvoertuigen,...).
- Het kunstwerk mag de zichtbaarheid niet hinderen.

### **Toepassingsmogelijkheden voor 'artistiek gebruiksgroen':**

Aangezien 'kunst in de publieke ruimte' vele vormen kan aannemen, is het niet mogelijk om algemene uitspraken te doen over de toepassingsmogelijkheden.

### **Meerwaarde van 'speelse kunst' voor spelen**

1. Balspelen		Kunst verzoenen met balspel is een uitdaging. In de 19 <sup>de</sup> eeuwse gordel kan men er echter niet onderuit: men moet er rekening mee houden (en kan er eventueel zelfs actief op inspelen).
2. Fietsen, steppen, rolschaatsen, skaten	+	Doorgaans weinig meerwaarde, tenzij er een 'schanseffect' is of als je er rond kunt fietsen, skaten,... Eventueel kan de sokkel dergelijke spelfunctie vervullen.
3. Diverse vormen van bewegingsspel en regelspel (klimmen, springen, hinkelen):	+++	Speelse kunstelementen kunnen uitdaging bieden voor klimmen, springen,... Hiermee moet rekening gehouden worden bij het ontwerp, de materiaalkeuze, constructie en beheer.
4. Fantasiespel	+++	Speelse kunst kan reacties en verbeelding oproepen en op die manier fantasiespel prikkelen.
5. 'Krijten'		Kunst verzoenen met 'krijten' of graffiti is een uitdaging.
6. Praten, rondhangen, muziek beluisteren, 'gewoon rondlopen'	+++	'Bezittbare kunst' kan ontmoeting en sociaal spel stimuleren. Kunst kan ook gesprekken uitlokken.
7. Belevingswaarde	+++	Speelse kunst kan de woonomgeving opfleuren en leuker maken. Dit wordt door kinderen sterk gewaardeerd.

## 2.5. Straatafbakening, parkeerpaaltjes en straatmeubilair

### **Evaluatie door kinderen:**

In vergelijking met de andere voorzieningen, zijn deze meer impliciete spelprykkels niet zo vaak gekozen. Ze laten echter ook meervoudig gebruik toe, wat de kinderen waardeerden:

"Je kunt springen op de blokken"

"Dat zijn geen zitplaatsen, dat zijn speelplaatsen"

"Het is leuk dat deze zitblokken in een andere vorm zijn dan op het Fonteineplein. Daar zijn de blokken gewoon rechthoekig en dat is saai".



Bij de eerste foto is ook gewezen op de mogelijkheden voor fietsen, step, skaten,...: "Je kan er op rijden, er over rijden,...". Andere kinderen vonden dit wel gevaarlijk. Sommige kinderen, vooral in Basisschool De Piramide (waar niet vaak op straat gespeeld wordt) vonden de laatste afscheiding dan weer beter "voor de veiligheid" of "om evenwichtsoefeningen op te doen".

**Gelijkaardige referentiebeelden:**



Afbakening, Berlijn



Afbakening, Tilburg



Fietsenstalling + afbakening bij school, Berlijn



Speelse fietsenstalling, Luik



Fietsenstalling en spel, Berlijn



Fietsenstalling (model 'nietjes') als speelaanleiding Mechelen



Boombescherming en plantvak als impliciete speelaanleiding, Genk: Dromedaris loopt op de boombescherming



... en vervolgens in de steentjes.



Rond de boom rennen

### **Bijzondere aandachtspunten:**

- Bij drukke wegen worden 'bespeelbare' parkeerpaaltjes of wegafbakeningselementen omwille van de verkeersveiligheid best op enige afstand van de boordsteen geplaatst (min 50 cm).

### **Toepassingsmogelijkheden voor 'straatafbakening en parkeerpaaltjes':**

'Straatafbakening en parkeerpaaltjes' kunnen in principe in alle ruimtelijke contexten worden toegepast. Maar dicht bij drukke wegen en wegen met hoge snelheid is het aangewezen om voor minder bespeelbare modellen te kiezen omwille van veiligheidsredenen.

### **Meerwaarde van 'straatafbakening en parkeerpaaltjes' voor spelen**

1. Balspelen	++	Indien goed geplaatst kunnen 'straatafbakening en parkeerpaaltjes' als doel worden gebruikt. Hiermee moet de ontwerper bewust omgaan en nagaan waar dit gewenst is en waar niet. Dit is bijvoorbeeld niet aangewezen nabij drukke wegen.
2. Fietsen, steppen, rolschaatsen, skaten	+++	Grote meerwaarde: mogelijkheden voor slalom, schans,...
3. Diverse vormen van bewegingsspel en regelspel (klimmen, springen, hinkelen):	+++	Grote meerwaarde: uitdaging voor klimmen, springen, hinkelen,...
4. Fantasiespel	+	'Straatafbakening en parkeerpaaltjes' kunnen houvast bieden voor fantasiespel (vooral als zitelement).
5. 'Krijten'	+	'Straatafbakening en parkeerpaaltjes' bieden weinig meerwaarde voor krijten (tenzij een plek markeren)
6. Praten, rondhangen, muziek beluisteren, "gewoon rondlopen"	++	Bezitzbare 'straatafbakening en parkeerpaaltjes' kunnen een plek definiëren als verblijfsplek.
7. Belevingswaarde	++	Goed en degelijk ogende en goed onderhouden 'straatafbakening en parkeerpaaltjes' kunnen het beeld van de buurt opwaarderen, wat ook door kinderen wordt gewaardeerd.

## 2.6. Water

Bovengrondse waterafvoer en (drink)fonteinen op straatniveau maken water beleefbaar in de straat. Bovendien biedt water heel wat speelaanleidingen, vooral in warme periodes.

### Referentiebeelden:



Beeld op waterspiegel - Kallo



Graanmarkt Brussel (Foto: Michel Gerits)



Stationsstraat, Mechelen



Greppel, Monnikhuizen Arnhem



Waterlijn



Slingerende goot, Hasselt



Waterlijn Malpertuus gent



(Foto: Atelier Dreiseitl)



Bladmotief in goot - Amsterdam



Drinkfontein aan straatkant, Amsterdam



Drinkfontein in winkelstraat met onderaan drinkbakje voor honden, Wenen.



Drinkfontein met meer hedendaagse vormgeving, geïntegreerd in plein, Wenen.

### **Bijzondere aandachtspunten:**

- Water kan heftig spel uitlokken. Een expliciete spelprikkel met water mag daarom niet te dicht bij de rijweg.
- Toegankelijkheid als aandachtspunt:
  - . Niveaoverschillen van verzonken goot beperken en voldoende zichtbaar maken in het ontwerp.
  - . Anticiperen op uitglijden in de goot d.m.v. materiaalkeuze (best geen sterk gepolijste materialen)

### **Toepassingsmogelijkheden van water:**

Afvoer van water is overal een ontwerpogave. 'Water' kan dus in principe in alle ruimtelijke contexten worden toegepast. Nabij drukke wegen en wegen met hoge snelheid is het echter niet aangewezen om water als speelaanleiding te voorzien.

### **Meerwaarde van 'water' voor spelen:**

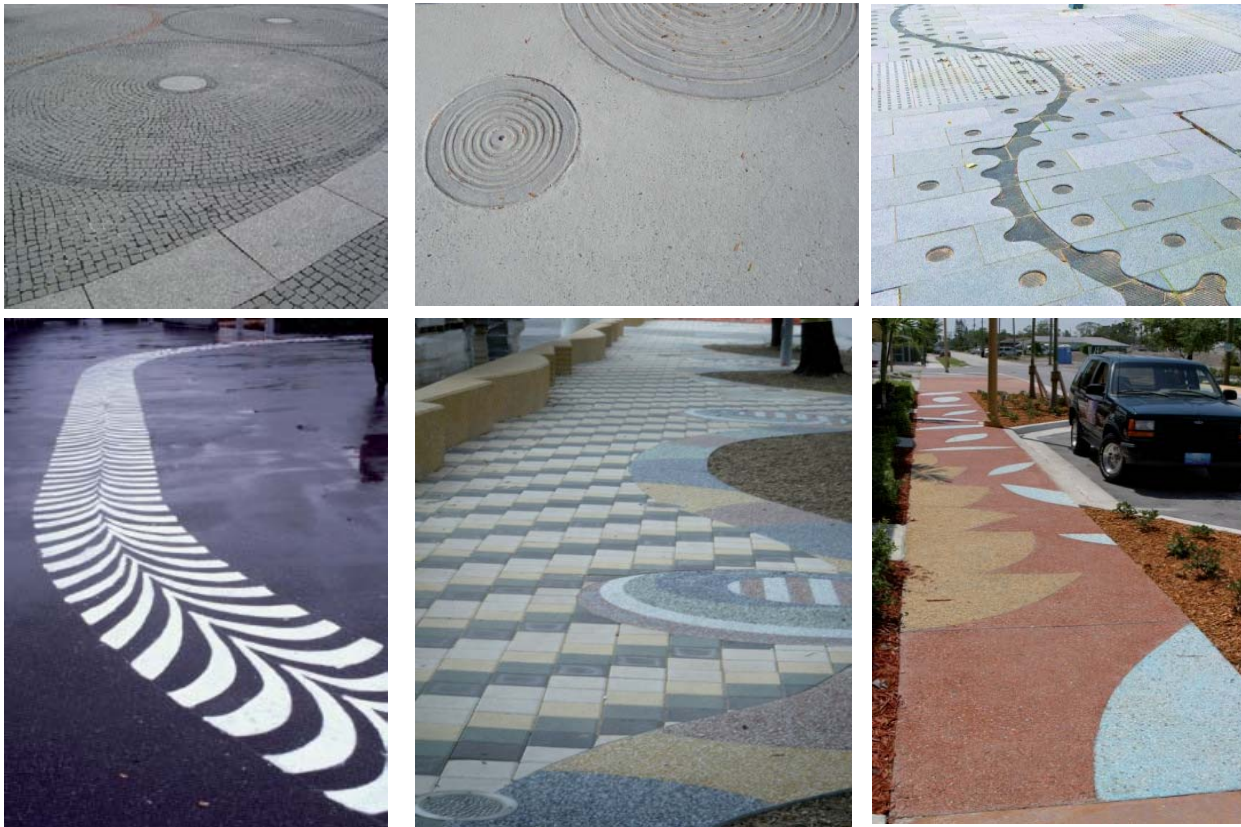
1. Balspelen		Water, goten en waterafvoer zijn doorgaans hinderlijk voor balspelen.
2. Fietsen, steppen, rolschaatsen, skaten		Water, goten en waterafvoer zijn omwille van de hoogteverschillen doorgaans hinderlijk voor fietsen, steppen, rolschaatsen en skaten. Voorzieningen voor waterafvoer kunnen wel enige uitdaging bieden als schans, te volgen lijn, slalom, schans, boordjes,... Voorwaarde hiervoor is dat de goot voldoende breed en vlak is.
3. Diverse vormen van bewegingsspel en regelspel (klimmen, springen, hinkelen):	++	Grote meerwaarde: spelen met water is dikwijls sterk fysiek: achter elkaar rennen, weglopen, met water gooien,... In (vlak afgewerkte) goten zijn ook regelspelletjes mogelijk (bijv. hinkelen, over goot springen,...)
4. Fantasiespel	++	Water in het straatbeeld kan fantasiespel uitlokken: bootje spelen, eendjesrace,...
5. 'Krijten'	+	Water, goten en waterafvoer zijn doorgaans hinderlijk voor krijten omdat ze het vlak breken. Soms biedt het lijnenspel van goten wel inspiratie om op in te spelen.
6. Praten, rondhangen, muziek beluisteren, "gewoon rondlopen"	+++	Spelen met water kan sociaal contact uitlokken voor en tussen jong en oud. Een hoge boordsteen aan de goot kan ook als zitelement gebruikt worden.
7. Belevingswaarde	++	Goed en degelijk ogende en goed onderhouden 'straatafbakening en parkeerpaaltjes' kunnen het beeld van de buurt opwaarderen, wat ook door kinderen wordt gewaardeerd.

## 2.7. Patronen in de verharding

### 1) Cirkels en organische lijnen

#### ***Door kinderen vaak gekozen foto's:***

De kinderen kozen heel wat foto's met tweedimensionale patronen. We houden hierbij echter best ook in het achterhoofd dat een aantal kinderen deze foto's gekozen hebben omdat ze de indruk wekken dat er veel open ruimte is. In elk geval bleken ze een voorkeur te hebben voor organische lijnen en cirkels, maar daarnaast ook raster en strakkere motieven (of een combinatie van beide):



"Dit is Leuk om langs te lopen of te fietsen"  
"Dat zijn speciale vormen: niet recht"



**Gelijkaardige referentiebeelden:**



Lissabon: traditie van patronen in betegeling van voetpaden



Lissabon: Wereldexpo-dorp



Mechelen



Amsterdam



Mozaiek in verharding, Berlijn

## 2) Rasters

*Door kinderen vaak gekozen foto's:*



*Gelijkaardige referentiebeelden:*



Lijnenpatroon als markering begin trage verbinding



Stelconplaten



Amsterdam



Lyon



Zitelementen en lijnenspel verharding





Lissabon, Baixa: Kruispunt van zone 30 en verkeersvrije winkelstraat



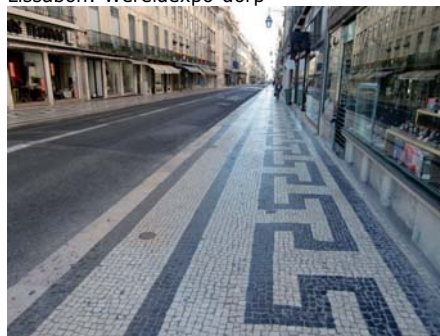
Lissabon: Baixa



Boston: children's museum plaza maze



Lissabon: Wereldexpo-dorp



Lissabon: Winkelstraat zone 30 in Baixa



Hasselt



Amsterdam

### 3) Tekeningen, kleuren en licht

#### **Door kinderen vaak gekozen foto's:**

Al vonden een aantal kinderen dat "gewone tegels goed genoeg zijn", apprecieerden de kinderen ook **kleur**. De **mozaïekfoto** bleek heel populair. Die is "mooi gemaakt", "mooi voor op de grond, maar ook voor op gevels".

De foto's met meer decoratieve inkleuring (bijv. tegelpatronen met verschillende kleuren) bleken minder populair. Ze kozen eerder voor **figuratieve tekeningen** die expliciet verwijzen naar spel, al vonden sommigen dit toch "te veel voor kleine kinderen".

Over de laatste foto ontstond wat controverser: volgens sommigen "kan je daar niks mee doen", terwijl anderen dit een "spel op zich" vonden. In elk geval is deze foto ook veel gekozen.



**Gelijkaardige referentiebeelden:**



Gewone tegels kunnen genoeg zijn  
Krijttekening Eva Lanxmeer



Subtiel spel van blauwe en witte porfierkeien



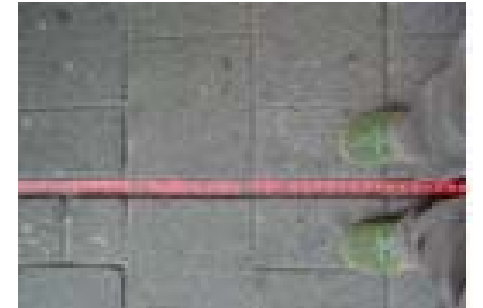
Knikker-prikkel



Lichtjes als afbakening



Dansende lichtjes



Lichtlijn Rotterdam



(Foto: kunstenaars.nu)



Lissabon



© crow.nl 2000

Speciale tegels als parcoursaanduiding.  
(Foto: CROW)



Gekleurde tegels als parcoursaanduiding voor Kindlint @ Amsterdam Westerpark (Foto: SOAB)



Brussel

## Bijzondere aandachtspunten:

Het is belangrijk dat de **2 dimensionale patronen geïntegreerd** zijn **in het ontwerp**. Ze moeten subtiel en in de geest van het ontwerp en de omgeving aangebracht worden. Ze worden ingezet **in functie van zonering, zichtassen en signaalwaarde**.

## Toepassingsmogelijkheden voor 'patronen' en 'tekeningen, kleuren en verlichting':

2D-patronen, - tekeningen en -kleuren kunnen **in de meeste ruimtelijke contexten en wegcategorieën** worden **toegepast**. Bij drukke verbindingswegen of invalswegen kan dit uiteraard enkel in bredere voetgangerszones en voetgangersgebieden (bijv. aanliggende pleinen).

Bij rustige lokale wegen (louter erfontsluiting), doodlopende straten of trage wegverbindingen zijn patronen overal mogelijk, echter bij voorkeur:

- op strategische kindroutes (bijv. om een 'kindroute' te markeren),
- ter hoogte van wegverbredingen, voorzieningen of strategische punten.

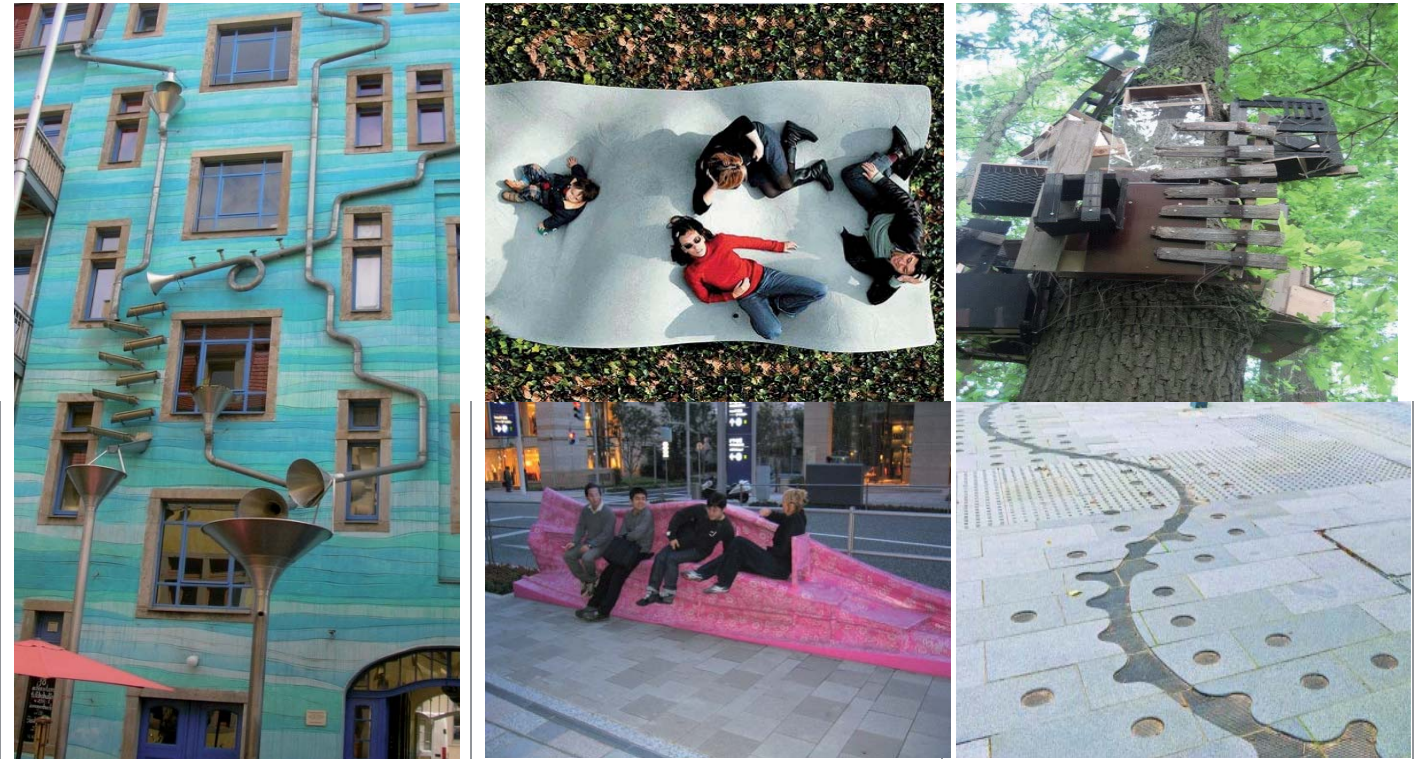
## Meerwaarde van 'patronen' en 'tekeningen en kleuren':

1. Balspelen	++	Lijnen, cirkels en rasters duiden zones aan waarop het balspel kan inspelen. Hiermee moet de ontwerper bewust omgaan en nagaan waar dit gewenst is en waar niet.
2. Fietsen, steppen, rolschaatsen, skaten	+++	Langs lijnen fietsen, steppen, rolschaatsen, skaten. Liefst organische lijnen en gesloten parcours.
3. Diverse vormen van bewegingsspel en regelspel (klimmen, springen, hinkelen):	+++	Lijnen, cirkels en rasters duiden zones aan voor regelspel.
4. Fantasiespel	+	Lijnen, cirkels en rasters duiden zones aan voor fantasiespel (bijv. 'gevangenis', straat,...
5. 'Krijten'	+	Kleurdiversiteit in de bodemafwerking kan inspireren tot zelf krijten.
6. Praten, rondhangen, muziek beluisteren, 'gewoon rondlopen'	+	Lijnen, cirkels en rasters kunnen een plek markeren, wat houvast biedt om te praten of even halt te houden.
7. Belevingswaarde	++	Lijnen, cirkels en rasters kunnen de woonomgeving opfleuren en leuker maken.

## 2.8. Zoeken naar combinaties

### 1) Combinaties van beleefbaarheid en bespeelbaarheid scoren het best

Tot slot kan worden gesteld dat **bouwstenen die zowel beleefbaarheid als bespeelbaarheid in zich dragen** (en ook expliciet naar spelen verwijzen), **het beste scoren** bij kinderen. Goede voorbeelden hiervan zijn: de foto met de speelse dakgoot aan gekleurde gevel, de organische zitelementen en lijnen, kunstinterventies (echter op voorwaarde dat ze bespeelbaar zijn),... De foto's hieronder illustreren dit nogmaals.



## 2) Groeperen van spel- en belevingsprikkel

Niet alleen objecten en materialen die verschillende prikkels combineren zijn na te streven. Ook de manier waarop spel- en belevingsprikkel worden gegroepeerd is van groot belang.

Door objecten in een serie of cluster te plaatsen, kunnen **speelparcours** ontstaan. Dit sluit bovendien aan bij een tendens binnen bijv. beeldkwaliteitsplannen om objecten in het straatbeeld te clusteren.



Paaltjes in rij geplaatst vormen haasje-over- of slalom-parcours, Kastanjestraat, Gent.



Verschillende zitelementen in U-vorm vormen reis-rond-de-wereld, Wereldexpo, Lissabon.



Fiets-'nietjes' in rij vormen imaginaire fietstunnel, Mechelen.



**Gebruik van zogenaamde 'SKWARs', Beeldkwaliteitsplan publieke ruimte binnenstad en stationsomgeving Mechelen**  
 (WES, Buro II en Denis Dujardin i.o.v. Stad Mechelen):

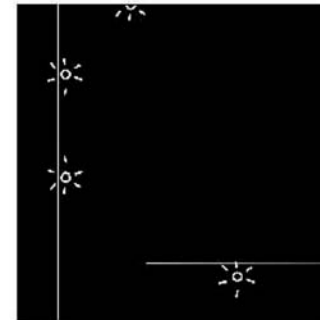
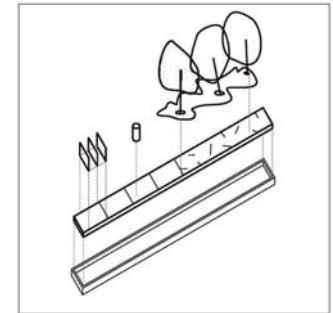
**WAT**

Het straatkwaliteitartefact of SKWAR is een smalle strook (met een breedte variërend van 0,5 m tot 2,50 m en een lengte van minimaal ongeveer 10 m). Het bestaat uit een staalprofiel met een vlakvulling in functie van het gewenste gebruik: van een eenvoudige plantenbak voor bomen met bodembedekkers tot een strook gevuld met in de massa getinte beton waarop straatmeubilair is aangebracht (zie verschillende uitvoeringen in de SKWAR catalogus).

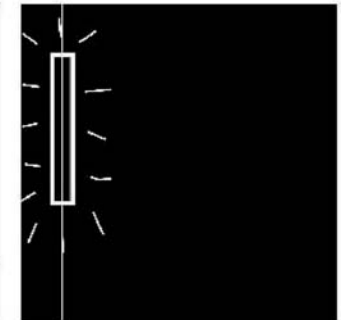
**STRATEGIE**

De straatkwaliteitartefacten vertrekken van de vaststelling dat de ruimte en mogelijkheden in een straatprofiel beperkt zijn. Vrije ruimte (in de standaardprofielen, op pleinen, in parken) moet daarom efficiënt benut worden.

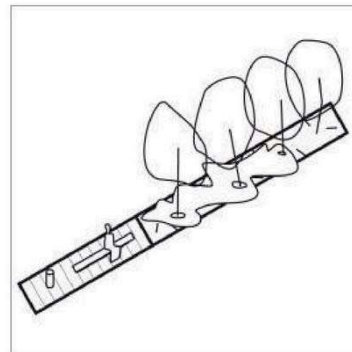
In plaats van verspreid kleine ad hoc ingrepen in te planten (een boom, een bloembak, een zitruimte, een drempel, enz.) worden sterk ruimtestructurerende ingrepen in de publieke ruimte ingebracht. Er wordt niet wanhopig geprobeerd om op iedere plek iets te doen, maar selectief en strategisch, aan de hand van eenzelfde vormtaal, structurerend ingegrepen.



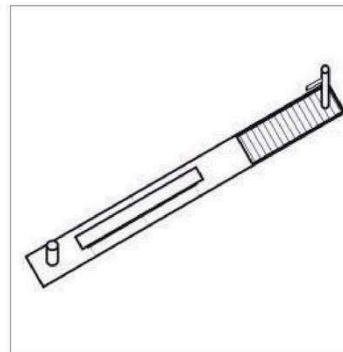
NIET ...



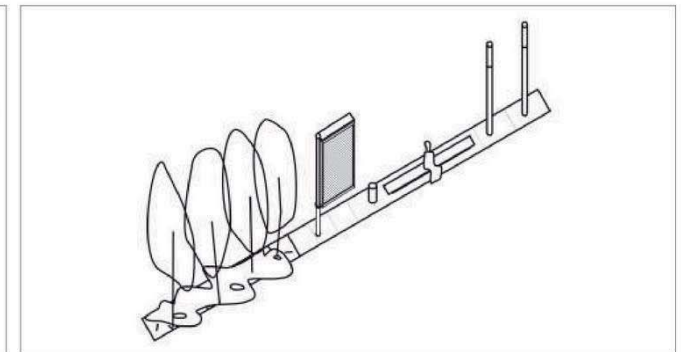
MAAR ...



SKWAR 001: straatpark



SKWAR 002: fontein



SKWAR 003: winkelwandelstraat



Combinatie van zitelement, wegabakening en groenelement, Wereldexpo, Lissabon.



Combinatie van grondpatronen, zitelementen en bomen zorgen voor een parcours, Wereldexpo, Lissabon.



Combinatie van groenelement, plantvak, afbakening en grondpatroon zorgt er voor dat een plek wordt gemarkeerd, Antwerpen.

Samenstelling **Begeleidingsgroep 'Verbindingsweefsel'**:

De Dienst Stedelijke Vernieuwing en Gebiedsgerichte Werking,  
bevoegdheid van burgemeester Daniël Termont;

De Jeugddienst,  
bevoegdheid van eerste schepen Mathias De Clercq;

De Dienst Mobiliteit en de Dienst Wegen, Bruggen en Waterlopen,  
bevoegdheid van schepen De Regge;

De Pedagogische Begeleidingsdienst,  
bevoegdheid van schepen Coddens;

De Groendienst en de Dienst Stedenbouw en Ruimtelijke Planning,  
bevoegdheid van schepen Balthazar;

De Dienst Buurtwerk,  
Bevoegdheid van schepen Reynebeau.

Verantwoordelijke uitgever: Mathias De Clercq, eerste schepen en schepen van Economie, Jeugd en Middenstand, Stadhuis,  
Botermarkt 1, 9000 Gent